

GMINA WŁADYSŁAWÓW



PLAN ROZWOJU LOKALNEGO NA LATA 2005 - 2013

Szanowni Mieszkańcy Gminy Władysławów,

Jaką gminą powinna stać się Gmina Władysławów w przyszłości? W jakim kierunku się rozwijać? Co zmienić? W co zainwestować? Na co pozyskać fundusze unijne, by w przyszłości żyło się w Niej lepiej?

Polityka rządu ma wpływ na naszą codzienność, ale w zasadniczych kwestiach dotyczących rozwoju naszej Małej Ojczyzny, ostateczny głos należy do nas. To my, mieszkańcy kształtujemy naszą rzeczywistość. I to My powinniśmy znaleźć odpowiedzi na stawiane powyżej pytania.

Niniejszy dokument ma służyć koncentracji środków i efektywności ich wykorzystania w okresie wieloletnim oraz usprawnić zarządzanie. Jest to możliwe, ponieważ program będzie „dokumentem żywym”, podlegającym monitorowaniu i corocznej ocenie, przede wszystkim przez najbardziej zainteresowanych – Mieszkańców Gminy Władysławów.

Autorzy:
Piotr Nowaczyk
Cezary Krasowski

Pełnomocnik Zespołu ds. Rozwoju Lokalnego

Stanisław Maroń

Zespół Zadaniowy ds. Rozwoju Lokalnego

Ewa Różyczka	- Sekretarz Gminy
Barbara Skoczyłaś	- po. Skarbnika Gminy
Elżbieta Bryl	- Dyrektor Gminnego Zespołu Obsługi Ekonomicznej i Administracyjnej Oświaty we Władysławowie
Anna Sokołowska	- Inspektor
Janina Orlikowska	- Inspektor
Lilianna Gralak	- Inspektor
Tomasz Zydorkiewicz	- Podinspektor

SPIS TREŚCI

1. WSTĘP_____	6
2. OBSZAR I CZAS REALIZACJI PRL_____	10
3. AKTUALNA SYTUACJA SPOŁ-GOSPNA TERENIE GMINY WŁADYSŁAWÓW_____	11
4. Położenie, powierzchnia, ludność_____	11
5. Środowisko przyrodnicze_____	16
6. Turystyka_____	29
7. Zagospodarowanie przestrzenne_____	33
8. Gospodarka_____	52
9. Sfera społeczna_____	64
10. ZADANIA POLEGAJĄCE NA POPRAWIE SYTUACJI NA DANYM OBSZARZE_____	86
11. Lista zadań poprawiających sytuację społ-gosp gminy władysławów_____	86
12. Lista zadań do realizacji wg hierarchii ważności_____	87
13. REALIZACJA ZADAŃ I PROJEKTÓW INWESTYCYJNYCH_____	91
14. Planowane projekty w okresie 2005 – 2006_____	91
15. POWIAZANIA PROJEKTÓW Z INNYMI DZIAŁANAMI REALIZOWANYMI NA TERENIE GMINY/POWIATU/WOJEWÓDZTWA_____	98
16. Powiązanie PRL z innymi dokumentami_____	98
17. Zgodność planowanych do realizacji w latach 2005-2006 zadań z priorytetami ZPORR_____	99
18. OCZEKIWANE WSKAŹNIKI OSIĄGNIĘĆ PRL_____	103

19. PLAN FINASOWY NA LATA 2005 – 2007 _____	108
20. SYSTEM WDRAŻANIA _____	112
21. SPOSOBY MONITOROWANIA, OCENY I KOMUNIKACJI SPOŁECZNEJ _____	114

1. WSTĘP

Plan Rozwoju Lokalnego Gminy Władysławów to zestaw najważniejszych działań, które mają zostać podjęte w określonym otoczeniu, określonym terminie i zmierzających do długotrwałego i zrównoważonego rozwoju gminy.

Niniejszy dokument odpowiada trosce lokalnego samorządu o rozwój gminy w szybko zmieniającym się i coraz bardziej konkurencyjnym otoczeniu.

Konieczność przygotowania Planu Rozwoju Lokalnego Gminy Władysławów wynika z zapisów rządowego dokumentu „Uzupełnienie do Zintegrowanego Programu Operacyjnego Rozwoju Regionalnego 2004 – 2006”. Posiadanie planu rozwoju lokalnego jest niezbędne z uwagi na procedurę ubiegania się o środki strukturalne Unii Europejskiej.

W "Ogólnym Podręczniku Wdrażania Zintegrowanego Programu Operacyjnego Rozwoju Regionalnego na lata 2004-2006" jest mowa o tym, że w przypadku starania się o fundusze w ramach omawianego programu, z Priorytetu 3. Rozwój Lokalny, Działania 3.1. Obszary wiejskie oraz Działania 3.2. Obszary podlegające restrukturyzacji wymagane są Plany Rozwoju Lokalnego. Gmina Władysławów może ubiegać się o wsparcie w wysokości do 75 % kosztów kwalifikowanych zarówno z jednego jak i drugiego działania.

Do rodzajów kwalifikujących się projektów zaliczono:

1. Budowę lub modernizację urządzeń do odprowadzania i oczyszczania ścieków (sieci kanalizacyjne, sieci kanalizacji deszczowej, oczyszczalnie ścieków, inne urządzenia do oczyszczania, gromadzenia, odprowadzania i przesyłania ścieków)
2. Budowę lub modernizację urządzeń zaopatrzenia w wodę (sieci wodociągowe, ujęcia wody urządzenia służące do gromadzenia, przechowywania i uzdatniania wody, urządzenia regulujące ciśnienie wody)
3. Projekty dotyczące wykorzystania odnawialnych źródeł energii (budowa, rozbudowa i modernizacja urządzeń do produkcji i przesyłu energii ze źródeł odnawialnych /energia, wiatrowa, wodna, kolektory słoneczne i ogniwa fotowoltaiczne, energia uzyskiwana z wykorzystania biomasy i inne/)
4. Projekty dotyczące poprawy jakości powietrza (modernizacja i rozbudowa systemów ciepłowniczych i wyposażenie ich w instalacje ograniczające emisje zanieczyszczeń pyłowych i gazowych do powietrza, przekształcenie istniejących systemów ogrzewania obiektów użyteczności publicznej

w systemy bardziej przyjazne dla środowiska, w szczególności ograniczenie "niskiej emisji")

5. Gospodarka odpadami

(budowa, modernizacja, rekultywacja lub likwidacja składowisk odpadów, budowa lub modernizacja miejsc utylizacji opakowań i nieużytych środków ochrony roślin, likwidacja dzikich wysypisk, kompleksowe systemy zagospodarowania odpadów na poziomie lokalnym, obejmujące między innymi odbiór posegregowanych odpadów od mieszkańców, odzyskiwanie surowców wtórnych, recykling, kompostowanie odpadów organicznych)

6. Budowa lub modernizacja dróg gminnych i powiatowych o znaczeniu lokalnym

(drogi powiatowe i gminne wraz z towarzyszącą infrastrukturą drogową, lokalne obiekty mostowe (mosty i wiadukty) na drogach gminnych i powiatowych wraz z towarzyszącą infrastrukturą drogową, drogi w granicach administracyjnych miejscowości i miast do 20 tys. mieszkańców wraz z towarzyszącą infrastrukturą drogową)

7. Kompleksowe uzbrojenie terenu pod inwestycje:

(projekty kompleksowego uzbrojenia terenu przeznaczonego w miejscowym planie zagospodarowania przestrzennego pod inwestycje, za wyjątkiem terenów z przeznaczeniem pod inwestycje mieszkaniowe – uzbrojenie związane z dostarczeniem podstawowych mediów – kanalizacji, wodociągu, instalacji elektrycznych, gazowych oraz dróg wewnętrznych, itp.)

8. Budowa lub Modernizacja lokalnej bazy kulturalnej i turystycznej:

(infrastruktura służąca rozwojowi aktywnych form turystyki, infrastruktura noclegowa, gastronomiczna, informacyjno-recepcyjna, systemy informacji kulturalnej i turystycznej, infrastruktura kultury, w szczególności zaplecze kulturalne i rozrywkowe – sale koncertowe i wystawowe, amfiteatry, projekty polegające na restauracji i rewitalizacji obiektów dziedzictwa kulturowego, systemy zabezpieczeń obiektów dziedzictwa kulturowego na wypadek zagrożeń (w szczególności pożarów, włamań)

9. Inkubatory przedsiębiorczości:

(modernizacja obiektów, w których zlokalizowane będą inkubatory przedsiębiorczości, przystosowanie obiektów do pełnienia funkcji inkubatorów przedsiębiorczości)

Plan Rozwoju Lokalnego przedstawia sytuację społeczno-ekonomiczną Gminy, formułuje cele i opisuje strategie, zmierzające do osiągnięcia rozwoju społecznego. Plan szacuje również spodziewane efekty planowanych przedsięwzięć i wpływ na przebieg procesów rozwojowych, a także wskazuje kierunki zaangażowania środków funduszy strukturalnych i środków własnych Gminy.

Plan Rozwoju Lokalnego został przedstawiony komisjom Rady Gminy. Dokument będzie służył jako punkt odniesienia do działań rozwojowych, podejmowanych z zasobów środków własnych, jak również pozwoli określić wysokość pomocy finansowej z funduszy unijnych.

Plan Rozwoju Lokalnego posiada formułę planu „kroczącego” tj. aktualizowanego corocznie z uzasadnionych powodów, obejmujących m.in. zmiany w źródłach finansowania i dezaktualizację zadań wprowadzonych do niego wcześniej zadań. Dokument ten ma charakter otwarty i winien być uzupełniany poprzez wpis nowych zadań organizacyjnych i inwestycyjnych w okresie projektowania budżetu.

Stosownie do art. 18 ust 2 pkt 6 ustawy o samorządzie gminnym do kompetencji rady gminy należy podejmowanie uchwał w sprawach przyjmowania programów gospodarczych, a taki charakter ma Plan Rozwoju Lokalnego.

Informacje zebrane i przeanalizowane w niniejszym dokumencie pochodzą z wielu źródeł i są wynikiem prac szerokiego grona osób, reprezentujących m.in.:

- Urząd Gminy Władysławów
- Gminny Zespół Obsługi Ekonomicznej i Administracyjnej
Oświaty we Władysławowie
- Zespół Szkół we Władysławowie
- Gminny Ośrodek Kultury
- Gminna Biblioteka Publiczna we Władysławowie
- Gminny Ludowy Klub Sportowy „Znicz”
- Gminny Ośrodek Pomocy Społecznej
- Urząd Statystyczny w Poznaniu

Przy opracowywaniu Planu Rozwoju Lokalnego uwzględniono ustalenia wynikające z prawa miejscowego.

Niniejszy Plan Rozwoju Lokalnego Gminy Władysławów został opracowany przy wsparciu zespołu doradczego w składzie:

mgr Piotr Nowaczyk

mgr Cezary Krasowski

przez powołany zarządzeniem Wójta Gminy Zespół Zadaniowy ds. Rozwoju Lokalnego w składzie:

1. Ewa Różycka - Sekretarz Gminy
2. Barbara Skoczyłaś - po. Skarbnika Gminy
3. Elżbieta Bryl - Dyrektor Gminnego Zespołu Obsługi Ekonomicznej i Administracyjnej Oświaty we Władysławowie
4. Anna Sokołowska - Inspektor
5. Janina Orlikowska - Inspektor
6. Lilianna Gralak - Inspektor
7. Tomasz Zydorkiewicz - Podinspektor

Koordynatorem prac ze strony Gminy był Pan **Stanisław Maroń** Pełnomocnik ds. Rozwoju Lokalnego.

Przygotowanie Planu Rozwoju Lokalnego poprzedzone było szerokimi konsultacjami z partnerami społeczno – gospodarczymi z terenu Gminy Władysławów.

2. OBSZAR I CZAS REALIZACJI PLANU ROZWOJU LOKALNEGO

2.1 Okres realizacji planu

Plan Rozwoju Lokalnego Gminy Władysławów obejmuje lata 2005 - 2013. Ramy czasowe realizacji planu narzucają okresy programowania Unii Europejskiej - lata 2004 - 2006 i 2007 - 2013. Przyjęcie takiego horyzontu czasowego związane jest z perspektywą realizacji szeregu zadań krótkookresowych w okresie 2005-2006 oraz zadań długoterminowych w latach 2007-2013.

2.2 Obszar realizacji planu

Plan Rozwoju Lokalnego obejmuje swoim obszarem działania inwestycyjne realizowane na terenie Gminy Władysławów.

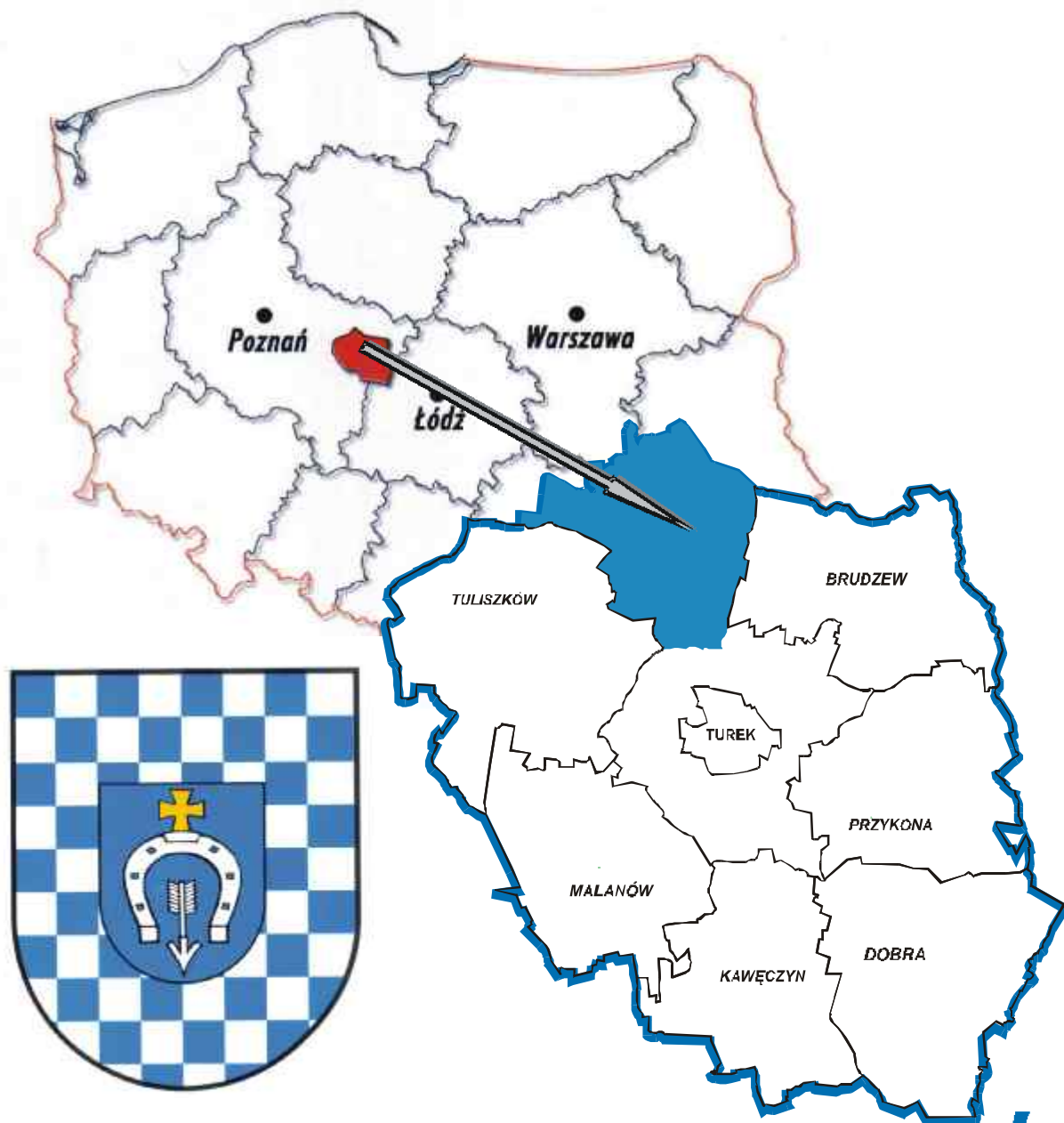
Określone w Zintegrowanym Programie Operacyjnym Rozwoju Regionalnego na lata 2004 - 2006 priorytety, wyznaczają obszary działalności gminy poddane w tym dokumencie diagnozie. Analizie poddano: sferę społeczną, gospodarczą, techniczną i finansową.

3. AKTUALNA SYTUACJA SPOŁECZNO-GOSPODARCZA NA TERENIE GMINY WŁADYSŁAWÓW

3.1 Położenie, powierzchnia, ludność

3.1.1 Położenie

Rys. nr 1
Położenie Gminy Władysławów
(źródło: oprac. własne)



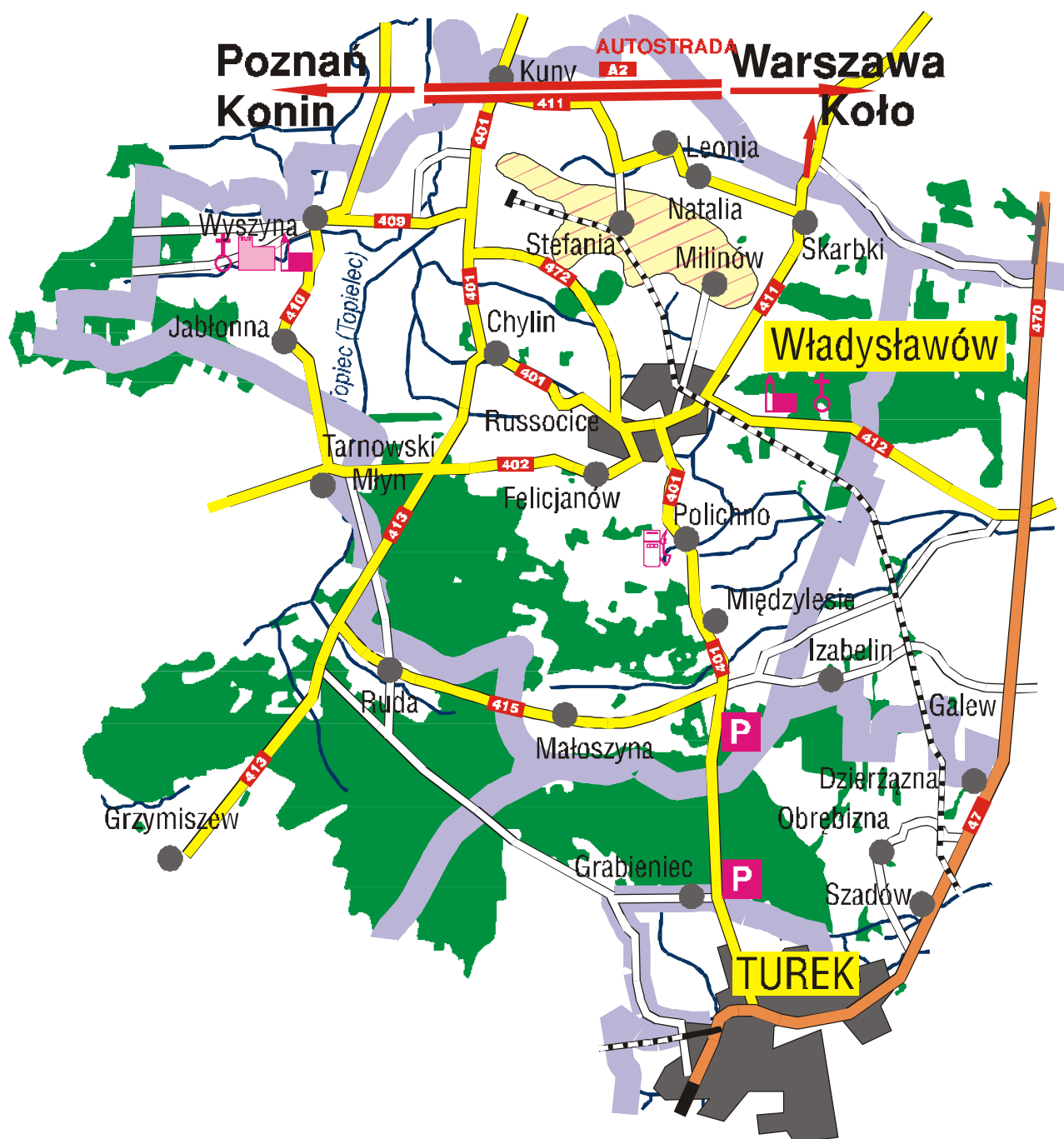
GMINA WŁADYSŁAWÓW

Władysławów to Gmina zlokalizowana w południowo-wschodniej części województwa wielkopolskiego, w trójkącie pomiędzy trzema miastami: Koninem, Kołem i Turkiem. Od 1 stycznia 1999 roku w wyniku reformy administracji państwa stała się częścią powiatu tureckiego.

Rys. nr 2

Mapa Gminy Władysławów

(Źródło: oprac. własne na podst. folderu reklamowego powiatu tureckiego)



Gmina Władysławów jest jedną z 226 gmin województwa wielkopolskiego. Jednocześnie jest jedną ze 118 gmin wiejskich tego województwa oraz jedną z 9 gmin, wchodzących w skład powiatu tureckiego.

Gmina Władysławów graniczy z gminami:

- | | | |
|--------------|-------------------|-------------|
| a) Krzymów | (powiat koniński) | od północy |
| b) Kościelec | (powiat kolski) | od północy |
| c) Brudzew | (powiat turecki) | od wschodu |
| d) Turek | (powiat turecki) | od południa |
| e) Tuliszków | (powiat turecki) | od zachodu |



Rys. nr 3
Lokalizacja Gminy Władysławów
(Źródło: oprac. własne na podst.
Materiałów US Poznań)

Odległości drogowe do ważniejszych dużych miast wynoszą: Koło – ok. 21 km, Warszawa – ok. 200 km, Poznań – ok. 120 km, Gdańsk – ok. 330 km, Wrocław – ok. 170 km. Siedzibą władz gminy jest wieś gminna Władysławów, oddalona od stolicy powiatu Turku o ok. 11 km i stolicy podregionu Konina o ok. 25 km.

Przez gminę planowany jest przebieg autostrady A–2.

W skład Gminy wchodzi 23 miejscowości, w tym 19 wsi sołeckich, tworząc sieć osadniczą w zabudowie zwartej, luźnej i rozproszonej.

Stosownie do zapisów Rozporządzenia Rady Ministrów dnia z dnia 13 lipca 2000 roku w sprawie wprowadzenia Nomenklatury Jednostek Terytorialnych do Celów Statystycznych (NTS) (Dz.U.00.58.685 z późn. zm.) Gmina Władysławów oznaczona jest numerem 5.30.41.27.09.2.

Według regionalizacji J. Kondrackiego omawiany teren należy do podprowincji Niziny Środkowo-polskie, makroregionu Nizina Południowo-wielkopolska i mezoregionu Wysoczyzna Turecka. Wysoczyzna Turecka zajmuje powierzchnię 1363 km² i wyniesiona jest na 110 – 185 m npm.

Rys. nr 4

Regiony fizycznogeograficzne Polski – podprovincje (fragment)

(Źródło: oprac. własne na podst. <http://www.geografia.com.pl/linki/mappol.html>)



Rys. nr 5

Regiony fizycznogeograficzne Polski – prowincje (fragment)

(Źródło: oprac. własne na podst. <http://www.geografia.com.pl/linki/mappol.html>)



3.1.2 Powierzchnia

Gmina Władysławów zajmuje powierzchnię 90,7 km², co stanowi ok. 9,76 % terytorium powiatu tureckiego i ok. 0,3 % całego obszaru województwa wielkopolskiego.

3.1.3 Ludność

Wg danych Urzędu Gminy Władysławów na koniec maja 2004 roku ludność gminy liczyła 7842 mieszkańców.

Tabela nr 1

Sołectwa wraz z liczbą mieszkańców

(Źródło: oprac. własne na podst. danych UG Władysławów, stan na maj 2004)

L.p.	Nazwa Sołectwa	Liczba mieszkańców		Procent ogólnej liczby mieszkańców
		stan na marzec 2003	stan na maj 2004	
1	2	3	4	5
1.	Beznazwa	261	266	3,39
2.	Chylin	808	760	9,70
3.	Głogowa	181	184	2,35
4.	Jabłonna	247	253	3,23
5.	Kamionka	141	189	2,41
6.	Kuny	717	763	9,73
7.	Leonia	251	238	3,03
8.	Małoszyna	328	340	4,33
9.	Mariantów	303	306	3,90
10.	Międzylesie	266	257	3,30
11.	Milinów	108	112	1,43
12.	Natalia	254	242	3,10
13.	Polichno	251	239	3,05
14.	Russocice	613	607	7,74
15.	Skarbki	247	247	3,15
16.	Stefania	115	113	1,44
17.	Tarnowski Młyn	319	316	4,03
18.	Władysławów	1418	1599	20,39
19.	Wyszyna	608	811	10,34
	RAZEM:	7810	7842	100,00

Największe skupiska ludności występują we Władysławowie, Wyszynie, Kunach i Chylinie. Łącznie liczba mieszkańców tych czterech sołectw stanowi około 50 % społeczności całej gminy.

3.2 Środowisko przyrodnicze

3.2.1 Rzeźba terenu i walory krajobrazowe

Gmina Władysławów położona jest w pasie nizin zwanych Krainą Wielkich Dolin, a konkretnie we wschodniej części Niziny Wielkopolskiej.

Rzeźba terenu gminy, pomimo niezbyt dużych deniwelacji jest urozmaicona. Przeogromny wpływ na jej ukształtowanie miały czynniki geomorfologiczne i geologiczne całej epoki lodowcowej, jak również okresów starszych. Rzeźba terenu jest charakterystyczna dla krajobrazów staroglacjalnych związanych ze zlodowaceniem środkowopolskim. Są to formy akumulacji glacialnej i szczelinowej, typowe dla krajobrazu wysoczyzn morenowych, płaskich, urozmaiconych jedynie skupiskami wydmy rozciętych dolinami rzek.

O wyglądzie tutejszego terenu zdecydowało ostatnie zlodowacenie. Wody topniejącego lądolodu porzeźbiły teren zbierając się w niedalekiej pradolinie Warszawsko-Berlińskiej. Późniejsze erozje złagodziły nieco formy utworów polodowcowych. Złagodziły się wzgórza, zarosły i zanikły jeziora i zastoiska wodne.

Obecnie urozmaicenie morfologii terenu gminy stanowią niewielkie wzniesienia morenowe wchodzące w skład Wzgórz Tureckich. Wzniesienia te stanowią lokalny dział wodny pomiędzy doliną cieku północno – wschodniego, a doliną Warty biegnący niewielkimi pagórkami od Olesna przez Leonię, Natalię, Leszcze z Ośla Górą do Olchowa zatrzymujący się na rzece Kiełbasce, tworząc jej przełom.

Zdecydowana większość występujących na terenie gminy, jak również całego obszaru podregionu konińskiego form przekształceń rzeźby terenu jest pochodzenia antropogenicznego. Związane jest to z eksploatacją złóż węgla brunatnego. Wydobywaniu węgla towarzyszy powstawanie form wklęsłych i wypukłych. Następstwem stosowania odkrywkowej metody wydobywania węgla brunatnego jest występowanie przy prowadzonych odkrywkach wyrobisk i hałd pokopalnianych. Obecnie zbędny nakład usypuje się w zwałowiskach wewnętrznych w wyeksploatowanych wyrobiskach. Po zakończeniu ich usypywania poddawane są one rekultywacji w kierunku rolnym, leśnym i wodnym. Po zakończeniu eksploatacji złóż, tereny poodkrywkowe będą musiały być w całości zrehabilitowane.

3.2.2 Gleby, warunki wodne

Pod względem litologii na całym obszarze gminy występują utwory czwartorzędowe takie jak:

- a) gliny morenowe
- b) piaski i żwiry rzeczne
- c) osady eoliczne
- d) mułki
- e) ły zastoiskowe.

Większe przestrzenie zajmują gleby rdzawe, należące do gleb bielcowoziemnych, rozprzestrzenione na piaskach niewęglanowych, dosyć zasobnych w glinokrzemiany. Są to gleby kwaśne o pH w górnych warstwach na poziomie 4,5. Cechą tych gleb jest istnienie nierozpuszczalnych kompleksów żelaza i glinu z kwasami próchnicznymi.

Posiadają charakterystyczne rdzawe zabarwienie. Dominującymi klasami tych gleb są V, bardzo rzadko IV.

Ogólnie należy stwierdzić, że jakość gleb gminy jest wyraźnie niska. W większości występują gleby niskich klas bonitacyjnych tj. V, VI.

Ogólna powierzchnia gruntów ornych na terenie gminy jest równa 4 402,00 ha, ich strukturę jakościową przedstawia poniższa tabela.

Tabela nr 2

Struktura jakościowa gruntów ornych w Gminie Władysławów

(Źródło: oprac. własne na podst. danych UG Władysławów)

L.p.	Klasy bonitacyjne	Udział w ogólnej powierzchni gruntów [%]	Powierzchnia [ha]
1	2	3	4
1.	II	-	-
2.	IIIa	3,8	167,28
3.	IIIb	2,0	88,04
4.	IVa	6,6	290,53
5.	IVb	3,3	145,27
6.	V	23,9	1052,08
7.	VI	56,0	2465,12
8.	VIz	4,4	193,68

Duże powierzchnie ziemi wyłączone są z produkcji rolnej i leśnej w związku z górnictwem odkrywkowym.

Bliższe dane na temat zagospodarowania powierzchni gruntów w gminie Władysławów zawiera poniższa tabela.

Tabela nr 3

Powierzchnia i użytkowanie gruntów

(źródło: US Poznań „Ważniejsze dane o gminach województwa wielkopolskiego w 2002 roku”)

WYSZCZEGÓLNIENIE SPECIFICATION	Powierzchnia ogólna <i>Grand total area</i>	Użytki rolne <i>Agricultural land</i>						Lasy ^b <i>Forests^b</i>	Pozostałe grunty <i>Other land</i>
		ogółem <i>grand total</i>	grunty orne <i>arable land</i>		sady <i>orchards</i>	łąki <i>meadows</i>	pastwi- ska <i>pastures</i>		
			razem total	w tym odłogi i ugory <i>of which waste and unculti- vated</i>					
	w ha <i>in ha</i>								
Władysławów	6250	5096	4013	837	16	839	226	784	371

Dane Powszechnego Spisu Rolnego, stan w dniu 20 V; według siedziby gospodarstwa. ^b Łącznie z gruntami związanymi z gospodarką leśną.

3.2.3 Budowa geologiczna

Tereny konińsko - tureckiego zagłębia węglowego, w tym Gminy Władysławów znajdują się w obrębie synklinorium szczecińsko-łódzko-miechowskiego, a konkretnie północnej części synklinorium łódzkiego w pobliżu skłonu monokliny przedsudeckiej.

3.2.3.1 Kreda górna

Utwory kredy górnej związane są genetycznie z wielką transgresją morską, która rozpoczęła się w połowie albu i trwała do schyłku mastrychtu i paleocenu dolnego. Miąższość osadów kredy górnej, monotonnie wykształconych pod względem litologicznym jest trudna do rozpozniomowania stratygraficznego. Występują najczęściej w postaci jasnoszarych margli przechodzących niekiedy w białe wapienie i margle kredowe oraz opoki i gezy. W części stropowej występują czasami wkładki piaszczyste o niewielkiej miąższości (poniżej 1 m).

Strop kredy zalega raczej płasko na rzędnych 70 – 75 m npm na obszarze Pradoliny Warszawsko-Berlińskiej, podnosząc się nieco w kierunku południowym do przeszło 80 m npm.

3.2.3.2 Trzeciorzęd

Osady trzeciorzędu nie występują na całym omawianym obszarze. Wykształcone są one w postaci iłów pstrych poznańskich w stropie oraz miąższych serii miocenu, w których występują przeławicenia iłów czarnych i szarych, węgla brunatnego i piasków najczęściej burowęglowych i pylastych. Na wschód od Turku (gminy Turek i Przykona) w obrębie obniżeń dolinnych zalegały mioceńskie złoża węgla brunatnego w znacznej mierze już wyeksploatowane.

W rejonie skarpy pradoliny na Wysoczyźnie Tureckiej miąższość osadów trzeciorzędowych nie przekracza kilkunastu metrów. Charakterystycznym jest, że występowanie miąższych osadów trzeciorzędowych jest skorelowane z podniesieniem stropu trzeciorzędu, gdzie jego rzędne znajdują się powyżej 95 m npm, podczas gdy w miejscach gdzie miąższość nie przekracza kilku metrów schodzą do 76 m npm.

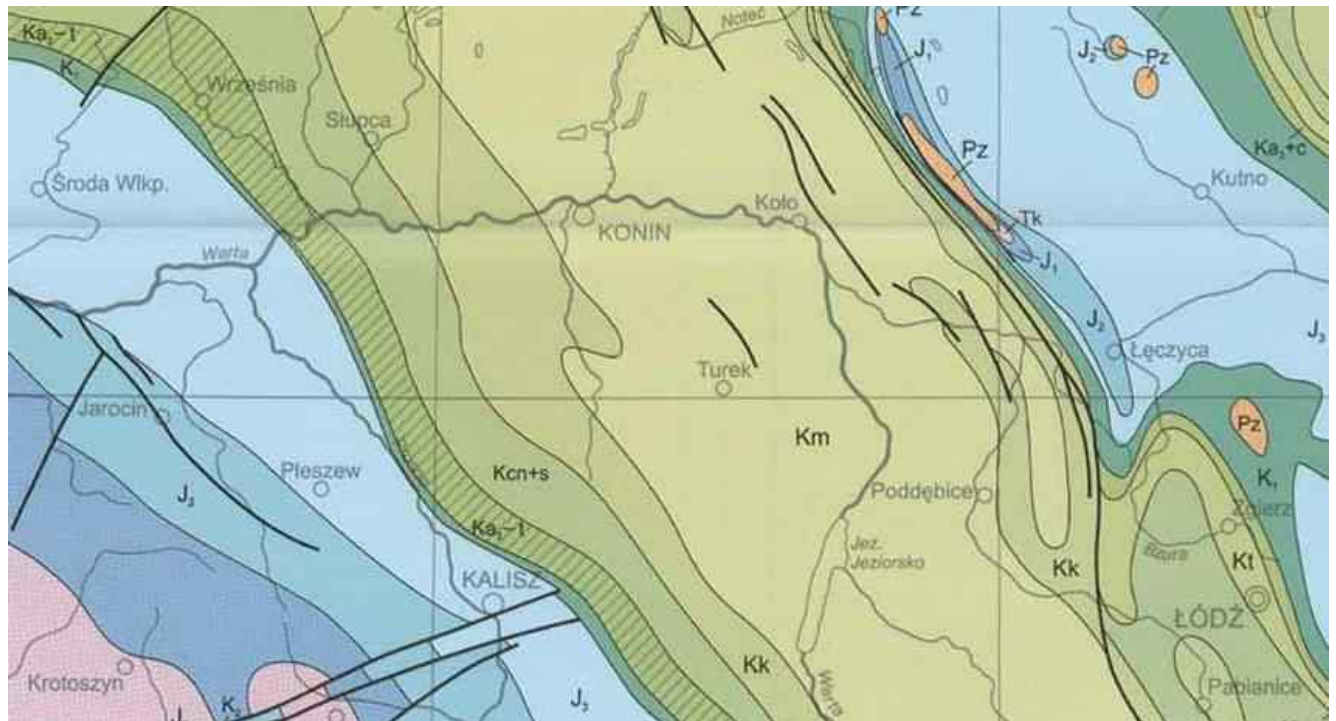
3.2.3.3 Czwartorzęd

Osady czwartorzędowe występują na całym obszarze, przy czym występuje wyraźny podział ich wykształcenia między obszarem pradoliny oraz obniżeń terenu a obszarami wysoczyznowymi. Utwory te związane są z działalnością akumulacyjną lądolodów oraz erozyjną i akumulacyjną wód lodowcowych w okresach glacialnych i rzecznych w okresach inerglacialnych. Na obszarze pradolin czwartorzęd jest reprezentowany przez holocieńskie piaski z niewielkimi i jedynie lokalnie występującymi przeławiczeniami mułków i torfów. Miąższość osadów jest niewielka, przeciętnie od 5 do 10 m i zawiera się w przedziale 2,3 – 17,0 m. Na terenie wysoczyzn miąższość jest wyraźnie wyższa i wynosi przeciętnie 20 - 30 m, dochodząc maksymalnie do 38 m na Wysoczyźnie Gnieźnieńskiej i 55 m na Wysoczyźnie Tureckiej.

Rys. nr 6

Mapa geologiczna Polski (fragment)

(Źródło: oprac. własne na podst. mapy zamieszczonej w serwisie internetowym Państwowego Instytutu Geologicznego)



W przeważającej części czwartorzęd jest tutaj reprezentowany przede wszystkim przez gliny zwałowe złodowacenia środkowopolskiego – stadiał Warty, z przewarstwieniami różnoziarnistych piasków fluwioglacjalnych, żwirów, pospótek oraz osadów zastoiskowych – mułków i piasków plastycznych.

Utwory czwartorzędu najczęściej zalegają bezpośrednio na podłożu mezozoicznym, na osadach kredy górnej, czyli na marglach. Głębokość zalegania w rejonie Turka wynosi 12 – 18 m ppt, tj. rzędna 105 – 110 m npm. Miąższość czwartorzędu w rejonie ujęcia miejskiego należy do najniższych w rejonie Turka i oscyluje w granicach 12 – 18 m przy zgeneralizowanym profilu litologicznym:

- 0 – 4,0 piaski drobnoziarniste (holocen),
- 4,0 – 18,0 glina piaszczysta przewarstwiona piaskiem lub żwirem (plejstocen).

3.2.4 Bogactwa naturalne

Najważniejszym bogactwem naturalnym eksploatowanym na terenie gminy jest węgiel brunatny. Węgla brunatne rejonu konińskiego-tureckiego to utwory mioceńskie, wykształcone w postaci jednego podkładu zalegającego w formie nieregularnej soczewki w niecce erozyjnej z rynnowymi odgałęzieniami. Ich miąższość jest największa w centralnych częściach niecek i wynosi od kilku do kilkunastu metrów i maleje w kierunku brzegów.

Utwory nad stropem węgla stanowią nakład, który w procesie eksploatacji odkrywkowej musi być usunięty. Licząc od powierzchni terenu są to przeważnie gliny zwałowe żółte ze złodowacenia środkowopolskiego. Gliny te są przewarstwione piaskami różnoziarnistymi. Bezpośrednio nad węglem występują iły plioceńskie, również często przewarstwione piaskiem lub utworami pylastymi. Węgiel zalega na serii mioceńskich piasków różnoziarnistych o znacznej miąższości. Pod piaskiem występują utwory kredowe w postaci margli lub piasków wapnistych. Sumaryczna miąższość nadkładu waha się w granicach 30-70 m. Zasoby eksploatowanych złóż wynoszą aktualnie ok. 110 milionów ton. . Największym złożem jest „Adamów”, z którego pozostało jeszcze do eksploatacji ok. 65 milionów ton, ze złoża „Koźmin” ok. 24 miliony ton, a ze złoża „Władysławów” ponad 21 milionów ton.

Złoże „Władysławów” zajmuje powierzchnię 157 ha. Jego eksploatację planuje się zakończyć w roku 2007. Eksploatowane złoża otaczają następujące wioski:

- Natalia
- Skarbki
- Milinów
- Russocice
- Chylin
- Beznazwa
- Kuny.

Wydobywany węgiel jest surowcem dla miejscowej elektrowni - ZE PAK Elektrownia „Adamów” S.A.

Fot nr 1

Odkrywka złoża węgla brunatnego

(źródło: KWB „Adamów”, fot. Wojciech Telega)



Poza węglem występują dość powszechnie pospolite surowce mineralne jak:

- a) piaski
- b) żwiry,
- c) gliny morenowe
- d) iły.

Surowce te stanowią bazę kruszywa naturalnego dla potrzeb budownictwa i drogownictwa.

3.2.5 Warunki hydrogeologiczne

Dostępne materiały opisują tereny wokół miasta Turku. Na ich podstawie stwierdzono, że na tym terenie można wyróżnić kredowe piętro wodonośne związane z występowaniem wód szczelinowych w spękanych marglach tworzących strefę aktywną o miąższości 60 – 70 m ze szczelinami tektonicznymi. Masyw skał szczelinowych tworzy regionalny zbiornik wód podziemnych podregionu konińskiego stanowiący główne źródło zaopatrzenia w wodę ludności, rolnictwa i przemysłu całej wschodniej Wielkopolski.

Pierwotny poziom statystyczny wód szczelinowych zalegał tuż pod lub nad powierzchnią terenu na rzędnej 120 m npm na ujęciu miejskim oraz 125 – 135 m npm w strefie wyniesień morenowych na zachód i południe od Turku oraz 100 – 105 m npm na linii drenażu wzdłuż rzeki Kiełbaski i Warty.

Zasobność kredowego piętra wodonośnego jest dość znaczna przy współczynniku filtracji $k = 3,2 - 4,6 \times 10^{-5}$ m/s i wydajności jednostkowej $q = 5,6 - 12,6$ m³/hm.

Strukturalno - geologiczne granice zbiornika wód szczelinowych w osadach mezozoicznych znajdują się w odległościach przekraczających 50 km we wszystkich kierunkach od Turku i związane są ze szczelinowatością i wodonośnością skał górnej kredy do głębokości 120 – 150 m. Poniżej tych głębokości jako dolnej granicy zbiornika mezozoicznego wody szczelinowe praktycznie już nie występują. Górną granicą zbiornika są natomiast: strop margli kredy górnej przykryty osadami gliniastymi oraz wody porowe czwartorzędu będące w kontakcie hydraulicznym z wodami górnokredowymi tworzące wspólny zbiornik porowoszczelinowy.

Wg „Analizy ekologicznej Turku” (Biuro Inżynierii Środowiska – Konin 1999 r.) lokalnie granice hydrauliczne zbiornika wód szczelinowych stanowią:

- a) wzniesienia morenowe otaczające od południa, zachodu i północy rejon Turku o rzędnych naturalnego zwierciadła wody 120 – 135 m npm oraz
- b) system dolin rzecznych na wschód od Turku z rzeką Wartą i Kiełbaską o rzędnych zwierciadła wody 100 – 105 m npm charakteryzujący warunki drenażu rzeczno.

Margle szczelinowate w omawianym rejonie nie występują w formie wychodni i są przykryte w strefie wysoczyznowej utworami czwartorzędu, a w strefie dolin rzecznych i złóż węgla brunatnego osadami kenozoiku.

3.2.6 Warunki klimatyczne

Według Gumińskiego gmina Władysławów leży w Dzielnicy Środkowej, która charakteryzuje się najmniejszymi w Polsce opadami rocznymi – poniżej 500 mm. Dni z przymrozkami w tym regionie jest od 100 do 110. Pokrywa śnieżna zalega od 50 do 80 dni. Okres wegetacyjny trwa od 210 do 220 dni. Największy udział stanowią wiatry z kierunku zachodniego (około 27 %), najmniejszy udział stanowią natomiast wiatry północne (około 4 %).

Zróznicowana rzeźba na omawianym terenie przyczynia się do lokalnych rozbieżności poszczególnych wartości elementów klimatycznych. Dla omawianego rejonu można przyjąć dane meteorologiczne uzyskane w IMiGW w Warszawie dla Stacji Meteorologicznej w Kole, która jest w stosunku do rozpatrywanego terenu najbardziej reprezentatywną ze stacji znajdujących się w aktualnie obowiązującym „Katalogu danych meteorologicznych”.

Tabela nr 4

Rozkład wiatrów

(źródło Katalog danych meteorologicznych IMiGW w Warszawie)

Numer sektora	1	2	3	4	5	6	7	8	9	10	11	12
Częstość %	5,97	5,96	10,36	7,71	7,27	7,98	7,23	10,32	16,59	8,54	6,95	5,03
Śr.prędkość m/s	2,89	3,55	3,80	3,75	2,84	2,80	2,89	3,55	3,80	3,75	2,84	2,80

Tabela nr 5

Opad atmosferyczny

(źródło Katalog danych meteorologicznych IMiGW w Warszawie)

Dni przymrozkowe	Dni mroźne	Dni b. mroźne	Ostatnie przymrozki	Opad	Pokrywa śnieżna	Okres wegetacyjny
100-110	30-35	Średnio 3	20.04 do 1.05	500 do 600 mm	poniżej 40 dni	210-220 dni

Tabela nr 6

Temperatura powietrza

(źródło Katalog danych meteorologicznych IMiGW w Warszawie)

Średnia temperatura			Najniższa temperatura
Roku	okresu letniego	sezonu grzewczego	Sezonu grzewczego
+ 7,9 °C (281,0 K)	+14,0 °C (287,1 K)	+ 1,8 °C(274,9 K)	-18,0 °C (255,1 K)

Tabela nr 7

Średnie temperatury miesięczne

(źródło Katalog danych meteorologicznych IMiGW w Warszawie)

T [°C]	I	II	III	IV	V	VI	VII	VIII	IX	X	XI	XII	Rok
49-97	-2,5	-1,9	+1,4	+7,8	+12,3	+16,7	+18,0	+17,3	+13,5	+8,6	+3,6	-0,5	+7,0
94 Koło	+2,5	-2,3	+4,3	+9,1	+12,6	+16,1	+22,1	+18,7	+14,4	+6,9	-1,3	-2,2	+8,8

3.2.7 Wody powierzchniowe

Według podziału hydrograficznego Polski teren gminy Władysławów należy do lewobrzeżnej zlewni rzeki Warty. Cały teren jest bardzo ubogi w ciekі powierzchniowe. Podstawową sieć wodną gminy tworzą lewobrzeżne dopływy rzeki Warty - rzeka Topiec z rowem północnym i południowym. Rzeka przepływa przez miejscowości Tarnowski Młyn i Piorunów. Na wysokości Kun rzekę zasilają wody prawobrzeżnego potoku bez nazwy, który płynąc ze wschodu na zachód przepływa przez Skarbki i Natalię. Dalej na północ za miejscowością Beznazwa rzekę zasila lewobrzeżny potok, mający swe źródła w lasach w okolicy Stawek.

Tabela nr 8

Charakterystyka cieków wodnych

(źródło: Źródło: oprac. własne na podst. danych UG Władysławów)

Lp.	Nazwa ciek	Długość ciek (km)	Długość odcinka uregulowanego (km)
1	2	3	4
1.	Topiec	17,8	13,4

Z danych o stanie czystości wód publikowanych przez Wojewódzki Inspektorat Ochrony Środowiska w Poznaniu w „Raporcie o stanie środowiska w województwie wielkopolskim za rok 2002” wody te pod względem wskaźnika saprobowości należało zaliczyć do klasy III. Pod względem miana coli i fosforanów nie kwalifikują się do żadnej z grup. W 2003 roku nie prowadzono już badań na terenie gminy, a wyniki uzyskane na podstawie próbek pobranych przy ujściu do rzeki Warty w miejscowości Drażno – Holendry (0,3 km biegu rzeki Topiec) wskazują na to, iż wody powierzchniowe uchodzące do rzeki warty , przepływające przez gminę zaliczane są już w całości do pozaklasowych. Na negatywną ocenę stanu wód ma wpływ odprowadzanie do rzeki Topiec ścieków bytowych.

Rys nr 7

Charakterystyka cieku Topiec

(źródło: Źródło: oprac. własne na podst. danych WIOŚ '2002)

3.2.8 Wody podziemne

Na terenie Gminy Władysławów wody podziemne o znaczeniu gospodarczym to przede wszystkim wody z mezozoicznego systemu wodonośnego. Wody te gromadzą się w spękaniach i szczelinach pokładów kredowych. Najczęściej wody te mają charakter naporowy o ciśnieniu dochodzącym do kilku atmosfer.

W ostatnim czasie wzrosło zainteresowanie kredowym poziomem wodonośnym ze względu na ewentualne wykorzystanie wód termalnych dla celów ciepłowniczych. Zasoby geotermalne zbiornika kredowego (senonu) na analizowanym obszarze są zasobami niskotemperaturowymi (20-70 C⁰), z wodami o niskiej mineralizacji.

Dla porządku należy jeszcze odnotować występowanie czwartorzędowego poziomu wód podziemnych. Są to jednak zasoby bardzo ubogie w wodę. Ze względu na budowę geologiczną czwartorzędowy utwór wodonośny charakteryzuje się występowaniem na całym obszarze żwirów i piasków o różnej miąższości, ułatwiających infiltrację wód opadowych do warstwy wodonośnej, którą tworzy strop spękanych margli kredy górnej. Wody te przenikają głębiej do warstw sonońskich.

Szacunkowe zasoby dyspozycyjne wód podziemnych dla byłego woj. konińskiego (brak danych dla powiatu tureckiego i gminy Władysławów) to 1 167 000 m³/d. Udokumentowane w 1996 roku zasoby eksploatacyjne wynosiły 869 450,4 m³/d. Rezerwa zasobowa wyniosła, więc w 1996 roku 306 549,9 m³/d.

Z powyższych danych wynika, że rezerwa zasobowa wód podziemnych jest stosunkowo niewielka. Stąd planowana gospodarka zasobami wymaga odpowiedniego ich rozpoznania pod względem ilościowym, jakościowym oraz racjonalnego wykorzystania i ochrony.

Jak wskazują badania archiwalne jakość wód podziemnych poziomu górnej kredy, występujących na terenie całego powiatu tureckiego jest bardzo wysoka (Ia – Ib)

Rys nr 8

Wody podziemne – obszary ochronne na terenie powiatu tureckiego

(źródło: opracowanie własne na podstawie opracowania „Mapy obszarów głównych zbiorników wód podziemnych w Polsce wymagających ochrony” Kleczkowski, 1990)



3.2.9 Gospodarka odpadami

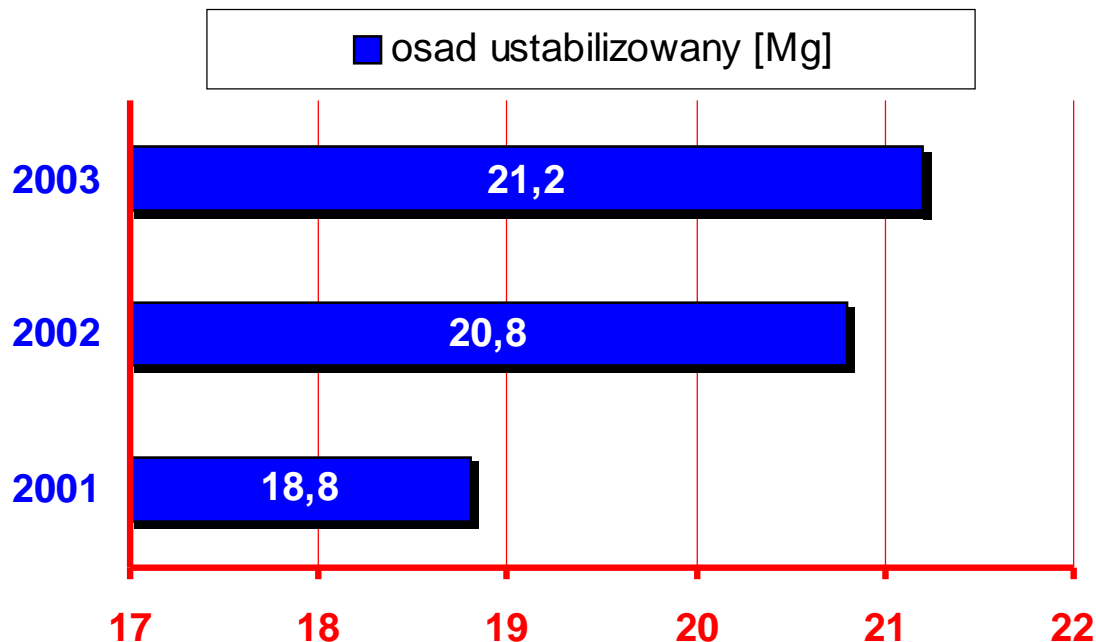
W chwili obecnej nie funkcjonuje na terenie gminy Władysławów kompleksowa gospodarka odpadami zgodna z obowiązującym w Polsce ustawodawstwem oraz europejskimi standardami. Składowisko w Russocicach jest już wypełnione, a składowisko w Stawkach posiada jeszcze jedynie ok. 30 5 wolnej przestrzeni. Składowiska nie posiadają żadnej bariery uszczelniającej podłoże i ściany boczne. Nie są wyposażone w system odbioru wód odciekowych. Jedno i drugie wymaga szybkiego zamknięcia i rekultywacji.

Ustabilizowany i przefermentowany osad z oczyszczalni ścieków w Russocicach wywożony jest w postaci uwodnionej przez PGKiM sp. Z o.o. do oczyszczalni ścieków w Turku. Piasek i skratki deponowane są na składowisku w Russocicach. Nie przeprowadzono badań osadu, w związku z powyższym nie znana jest jego przydatność do zagospodarowania na cele rolnicze czy też do rekultywacji terenów przeznaczonych na inne cele.

Tabela nr 9

Ilość wytworzonego osadu ściekowego

(źródło: Źródło: oprac. własne na podst. danych UG Władysławów)



3.3 Turystyka

Znaczny potencjał dla rozwoju turystyki i agroturystyki gminy Władysławów w przyszłości mogą stanowić jej warunki przyrodnicze oraz zasoby dziedzictwa kulturowego. To właśnie bogactwo historii, liczne zabytki kultury i sztuki, urzekające urodą krajobrazy oraz ożywcze powietrze lasów stanowi potencjał gminy, który może przyczynić się do wzrostu ekonomicznej aktywności regionu oraz jego atrakcyjności dla turystów, inwestorów i mieszkańców.

Fot nr 2

Wyszyna – ruiny renesansowego zamku magnackiego.

(źródło: folder reklamowego powiatu tureckiego, fot. Karol Szczeciński)



Większość obszaru gminy Władysławów doskonale nadaje się do uprawiania turystyki - rajdów pieszych i rowerowych.

Przez gminę przebiegają:

Szlaki piesze:

- a) Szlak zielony: Konin (0,0 km) - Wyszyna (16 km) - Władysławów (21 km) - Turek (30 km).
- b) Szlak niebieski: Władysławów (0,0 km) – Russocice (1 km) – Skarbki (3 km) – Milinów (4,5 km) – Natalia (6 km) – Leonia (9 km) – Kuny (10 km) – Józefów (12,5 km) – Piorunów (14 km) – Kamionka (16 km) – Władysławów (17,5 km).

Szlaki rowerowe:

- a) Konin – Żychlin (6 km) – Teresina (11 km) – Wyszyna (17 km) – Władysławów (24 km) – Russocice (25 km) – Brudzyń (34 km) – Brudzew (36 km) – Janów (41 km) – Ruszków (45 km) – Koło (50 km).

Około 80% długości trasy stanowią szosy asfaltowe. Drogi polne prowadzą od Żychlina do Wyszyny. Od wsi Teresina do Wyszyny trasa biegnie niebieskim szlakiem turystycznym. Najciekawsze obiekty krajoznawcze znajdują się w Żychlinie, Wyszynie i Brudzewie. W Brudzynie zwiedzić możemy piękny pałac położony w parku.

- b) Władysławów – Niemiecka Góra (3 km) – Lisia Woda (5 km) – Księża Góra (11 km) – Ruda (13 km) – Głogowa (15 km) – Władysławów (17 km).

Wycieczka o walorach krajobrazowych. 70% długości trasy to drogi leśne i o nawierzchni nieutwardzonej. Przejeżdżamy przez piękne bory sosnowe, lasy mieszane i wysokie wzniesienia.

- c) Władysławów – Polichno (2,5 km) – Międzylesie (5 km) – Małoszyna (7 km) – Przemysławów – (10,5 km) – Emerytka (12 km) – Bolesławów (13,5 km) – Władysławów (16 km).

Wycieczka o walorach krajobrazowych. Zobaczyć możemy ostatnie domki drewnianego budownictwa liczące ponad 100 lat. Trasa w 50% posiada drogi o nawierzchni asfaltowej.

Praktycznie całą gminę obejmują granice Złotogórskiego Obszaru Krajobrazu Chronionego. Na tych terenach można jeszcze spotkać rzadką i chronioną *Carlina acaulis* czyli dziewięciosił bezłodygowy. Spośród wielu innych gatunków roślin można wymienić:

- bluszcz pospolity
- rojnik,

- kosaciec syberyjski

Na dużą uwagę zasługuje widłak torfowy, zwany też splewnym, najmniejszy z widłaków występujących w Polsce o wysokości sięgającej zaledwie 10 cm. Lasy są siedliskiem wielu gatunków zwierząt. Spotkać w nich możemy dziką, lisa, sarnę, kunę ryjówkę aksamitną, wiewiórkę, i wiele innych. Ogromne połacie lasów stanowią również raj dla grzybiarzy i zbieraczy jagód.

Na terenie gminy można spotkać wiele atrakcyjnych pod względem turystycznym historycznych i zabytkowych obiektów. Do najciekawszych można zaliczyć:

- a) XVI wieczny Kościół pod wezwaniem św. Michała Archanioła w Władysławowie.
- b) Klasycystyczna plebania z 1836 roku.
- c) Wybudowany w 1782 roku z środków fundacji Rafała Gurowskiego, kasztelana przemęckiego. drewniany Kościół pod wezwaniem Narodzenia Matki Boskiej w Wyszynie

Fot nr 3

Wyszyna – Kościół parafialny – zabytek klasy 0.

(źródło: KWB Adamów, fot. Wojciech Telega)



- d) Zbudowany w stylu neoklasycystycznym z charakterystycznym tympanonem Kościół ewangelicki z 1872 (Obecnie Dom Kultury) we Władysławowie
- e) Rokokową figurę św. Jana Nepomucena z 1751 roku zlokalizowaną we Władysławowie

- f) XVIII-wieczna figura św. Wawrzyńca w Wyszynie.
- g) Kościół pod wezwaniem św. Józefa Robotnika w Kunach.
- h) Późnogotycka XVII wieczna murowana dzwonnica.
- i) Domki tkaczy z przełomu XVIII i XIX wieku w Władysławowie.
- j) Wyszyna – ruiny renesansowego zamku magnackiego

Fot nr 4

Władysławów – widok na cmentarz ewangelicki, Niemiecka Górka.

(źródło: Przewodnik po Władysławowie i Gminie Władysławów, T. Drzewiecki, M. Adamiak, Władysławów 1994 rok)



Cenne zwyczaje i obrzędy kultywują i pielęgnują od wielu lat Teatr Obrzędowy „Srebrny Włos” i Dziecięco-Młodzieżowy Teatr „Teritius”.

Fot nr 5

Teatr Obrzędowy „Srebrny Włos” - scena z obrzędu „Kiszenie Kapusty” podczas nagrań TVP2 we wsi Tarnowski Młyn, przed chatą Weroniki Tomczyk

(źródło: „Zabawa i życie sztuka – Księga pamiątkowa z okazji 10-lecia...”, Władysławów – Konin 1999)



Silne uprzemysłowienie powiatu tureckiego wpłynęło również negatywnie na cechy krajobrazowe tego regionu. Funkcjonujące od wielu lat na terenie gminy odkrywka węgla brunatnego „Władysławów” spowodowała degradację części gruntów.

Obecnie większość terenów zajmowanych przez kopalnię, jest rekultywowana w kierunku rolnym, leśnym i wodnym. Jednakże nie zmienia to faktu, że odkrywkowa działalność kopalni na długie lata zachwiała równowagę przyrodniczą tego obszaru.

3.4 Zagospodarowanie przestrzenne

3.4.1 Uwarunkowania ochrony środowiska naturalnego

Czystość wód powierzchniowych w gminie pozostawia wiele do życzenia. Rzeka Topec na całej swej długości, prowadzi wody pozaklasowe. Zły stan sanitarny wód jest efektem tzw. zanieczyszczeń obszarowych (wypłukiwanych resztek nawozów, środków ochrony roślin i innych substancji z pól uprawnych) oraz wynika z niedostatków infrastruktury technicznej (brak kompleksowego systemu zagospodarowania ścieków).

Większość terenu gminy znajduje się w strefie zagrożenia ekologicznego spowodowanego odkrywkową eksploatacją węgla brunatnego. W zasięgu terenu górniczego znajduje się obszar gminy, którego granice wyznacza linia wsi – Russocice, Beznazwa, Kuny, Skarbki, Milinów, Władysławów. Wpływa to bardzo negatywnie na stan

środowiska naturalnego gminy, co ważne w całości włączonej w granice „Złotogórskiego Obszaru Chronionego Krajobrazu”.

Rys nr 9

Granice „Złotogórskiego Obszaru Chronionego Krajobrazu”.

(źródło: opracowanie własne)



Istotnym czynnikiem wpływającym negatywnie na środowisko naturalne gminy w sferze ochrony powietrza jest dominujący w gminie udział obiektów i urządzeń w których jako paliwo używany jest węgiel kamienny i brunatny. Należy zwrócić również uwagę na fakt, iż w gospodarstwach domowych bardzo często spala się wytworzone tam odpady.

Koniecznym staje się, więc promowanie wykorzystania alternatywnych do węgla paliw kopalnych (gaz ziemny, olej opałowy) jak również energii odnawialnej (np. energia słoneczna, wiatrowa, geotermalna, energia ze spalania drewna, słomy i in) oraz wprowadzenie nowoczesnego systemu zagospodarowania odpadów, wraz z kompleksową edukacją ekologiczną.

3.4.2 Infrastruktura techniczna

Sieć drogowa

Przez gminę przebiegają różne kategorie dróg, które zestawiono w poniższej tabeli. Łączna długość tych dróg wynosi 84,85 km, z czego około 83 % stanowią drogi utwardzone.

Tabela nr 10

Charakterystyka dróg w gminie Władysławów

(źródło: Źródło: oprac. własne na podst. danych UG Władysławów)

KATEGORIA DRÓG	DŁUGOŚĆ DRÓG [km]	
	UTWARDZONE	NIEUTWARDZONE
Drogi krajowe	-	-
Drogi wojewódzkie	-	-
Drogi powiatowe	52,293	1,566
Drogi gminne	18,550	12,450
Łączna długość dróg	70,843	14,016

Drogi wewnętrzne (osiedlowe i dojazdowe do pól) liczą łącznie 20 km.

Tabela nr 11

Zestawienie ważniejszych dróg w gminie Władysławów

(źródło: Źródło: oprac. własne na podst. danych UG Władysławów)

L.p.	Kategoria drogi	Nazwa drogi	Numer drogi
1.	powiatowa	TUREK WŁADYSŁAWÓW GENOWEFA	401
2.	powiatowa	WŁADYSŁAWÓW TULISZKÓW	402
3.	powiatowa	PIORUNÓW BRZEŻNO	409
4.	powiatowa	TARNOWA WYSZYNA	410
5.	powiatowa	WŁADYSŁAWÓ LEONIA KUNY	411
6.	powiatowa	RUSSOCICE MARULEW	412
7.	powiatowa	CHYLIN GRZYMISZEW	413
8.	powiatowa	CHRZĄBICE POLICHNO	414
9.	powiatowa	MAŁOSZYNA RUDA	415
10.	powiatowa	PIORUNÓW KAMIONKA	472
11.	gminna	Russocice Skarbki Dąbrowice Cz.	16446001
12.	gminna	Skarbki Natalia	16446002
13.	gminna	Leonia Stefania Kamionka	16446003
14.	gminna	Tarnowski Młyn Pita Wyszyna	16446004
15.	gminna	Wyszyna Beznazwa Paprotnia	16446005
16.	gminna	Wyszyna Beznazwa Cecylia	16446012
17.	gminna	Wyszyna Przyborów Grabowiec Ogorzelczyn	16446006
18.	gminna	Międzylesie Chrząblice	16446011
19.	gminna	Przyborów Żdźary	16446007
20.	gminna	Jabłonna Przyborów Stawki Izabelin Żychlin	16446008
21.	gminna	Chylin Pita Wyszyna	16446009
22.	gminna	Russocice Żdźarki Wandów	16446010

Gminę przecina planowana autostrada A-2.

Gospodarka wodno - ściekowa

Gmina Władysławów jest w pełni zwodociągowana. Mieszkańcy gminy Władysławów zaopatrywani są z trzech stacji wodociągowych zlokalizowanych w następujących wsiach:

- | | | |
|----------------|---|-----------------|
| 1. Władysławów | $Q_{\max} = 1342 \text{ m}^3/\text{dobę}$ | rok budowy 1982 |
| 2. Natalia | $Q_{\max} = 617 \text{ m}^3/\text{dobę}$ | rok budowy 1980 |
| 3. Wyszyna | $Q_{\max} = 751 \text{ m}^3/\text{dobę}$ | rok budowy 1979 |
4. Ponadto wieś Kamionka zaopatrywana jest ze stacji wodociągowej w Kamionce podległej KWB Adamów.

Z ujęciem Władysławów dostarczana jest woda do następujących miejscowości:

1. Felicjanów
2. Władysławów
3. Głogowa
4. Marientów
5. Polichno
6. Międzylesie
7. Małoszyna
8. Russocice.

Zatwierdzone zasoby eksploatacyjne ujęcia w kat. „B” są następujące:

dla studni 1A – 70,0 m³/h przy depresji S=15 – 20,3 m, natomiast studnia 2 posiada zatwierdzone zasoby eksploatacyjne w ramach ujęcia dla studni 1A.

Zgodnie z pozwoleniem wodno-prawnym ustalone ilości pobieranej wody wynoszą: maksymalnie dobowo – 70,0 m³/h.

Produkcja wody w 2001 r. wyniosła 179.138 m³, czyli 490,8 m³/d. Ujęcie wybudowano w 1982 r. a w 2003r. stację wodociągową zmodernizowano. W stacji uzdatniania wody znajdują się następujące urządzenia i obiekty: pompy I stopnia, 3 odżelaziacze Φ 1800, chloratory – 2 szt., sprężarka, dmuchawa, zbiorniki wyrównawcze o pojemności 50 m³ – 4 szt., zestaw hydroforowopompowy.

Ujęcie Natalia zaopatruje miejscowości:

1. Natalia
2. Skarbki
3. Kuny
4. Milionów
5. Leonia
6. Stefania.

Pozwolenie wodno-prawne określa następujące ilości pobieranej wody: średnie dobowe – 411,28 m³/d, maksymalne godzinowe – 51,41 m³/h.

Produkcja wody w 2001 r. wyniosła 63.020 m³ tj. średnio 173 m³/d.

Stację wodociągową wybudowano w 1980 roku. Składa się z: filtrów dwukomorowych otwartych – 4 szt., dmuchawy, zbiorników wyrównawczych o pojemności 50 m³ – 4 szt., zbiorników hydroforowych – 2 szt., chloratora, urządzeń pomiarowo-kontrolnych. Jakość uzdatnionej wody odpowiada normom.

Ujęcie Wyszyna – zaopatruje miejscowości:

1. Wyszyna
2. Chylin
3. Stawki
4. Beznazwa
5. Piorunów
6. Przyborów
7. Tarnowski Młyn
8. Jabłonna
9. Kamionka.

Ilości poboru wody zgodnie z pozwoleniem wodno-prawnym są następujące: średnie dobowe – 588,0 m³/d, maksymalne godzinowe – 58,1 m³/h. Produkcja wody jest równa rocznie 88.926 m³, co daje średnio 243,63 m³/d. Rok budowy stacji – 1979. Stacja wodociągowa składa się z następujących urządzeń i obiektów: zbiornika zapasowo-wyrównawczego o pojemności 200 m³, zbiorników hydroforowych – 2 szt., sprężarki, chloratora i urządzeń pomiarowo-kontrolnych.

Łączna wydajność stacji wodociągowych wynosi 2710 m³/dobę. Natomiast maksymalna (w okresie letnim) produkcja wody osiągnęła:

w roku 1999 Q= 1228,62 m³/dobę

w roku 2001 Q= 908,08 m³/dobę

w roku 2002 Q= 929,75 m³/dobę

w roku 2003 Q= 926,98 m³/dobę

Wielkości średniej produkcji wody w w/w latach przedstawiono w tabeli nr 12

Tabela nr 12

Wielkości średniej produkcji wody w latach 1999 – 2001

(źródło: Źródło: oprac. własne na podst. danych UG Władysławów)

L. p.	Miejscowość	Produkcja w roku											
		1999			2001			2002			2003		
		Rocznie [m3]	Q _{maxd} [m³/d]	na 1Mk [m³/d]	Rocznie [m3]	Q _{maxd} [m³/d]	na 1Mk [m³/d]	Rocznie [m3]	Q _{maxd} [m³/d]	na 1Mk [m³/d]	Rocznie [m3]	Q _{maxd} [m³/d]	na 1Mk [m³/d]
1	2	3	4	5	6	7	8	9	10	11	12	13	14
1.	Władysławów	273566	749,50	0,21	179138	490,79	0,14	196,797	539,17	0,16	203,005	556,18	0,16
2.	Natalia	102808	281,67	0,16	63020	172,66	0,10	90,481	247,90	0,14	70,411	192,91	0,11
3.	Wyszyna	72070	197,45	0,08	88926	243,63	0,10	49,875	136,64	0,06	62,610	171,53	0,07
4.	Kamionka	4,365	11,96	0,09	4,908	13,44	0,10	2,203	6,04	0,04	1,957	5,36	0,04

Stacje wodociągowe na terenie gminy Władysławów charakteryzują się stosunkowo niskim wskaźnikiem wykorzystania zdolności produkcyjnej określanym jako stosunek wielkości produkcji średniej dobowej do maksymalnej zdolności produkcyjnej.

Na terenie gminy znajduje się 106,5 km sieci wodociągowych oraz 1892 km przyłączy wodociągowych.

Stacje wodociągowe Wyszyna i Natalia są w dobrym stanie technicznym, modernizacji wymaga natomiast stacja wodociągowa Władysławów - koniecznym jest dobudowanie ciągu odżelaziania, gdyż zawartość żelaza przekracza normę w wodzie surowej. Sieć wodociągowa cechuje stosunkowo mała awaryjność. Są one wykonane z rur PCV, zaś przyłącza z rur stalowych lub PE. Sieć i przyłącza nie wymagają modernizacji. Stacje wodociągowe wykonane zostały w latach osiemdziesiątych, czyli są stosunkowo mało wyeksploatowane, stacja wodociągowa Natalia została w latach dziewięćdziesiątych zmodernizowana. Zabudowano w niej nowoczesną filtrację otwartą, która w pełni zabezpiecza usunięcie z wody surowej związków żelaza.

Kanalizacja

Gmina Władysławów położyła duży nacisk na ochronę środowiska, a więc przede wszystkim wód powierzchniowych i podziemnych. W tym celu w dwóch największych wsiach, tj. we Władysławowie i Russocicach wybudowano kanalizację sanitarną, a we Władysławowie mechaniczno-biologiczną oczyszczalnię ścieków z technologią opartą na systemie jednokomorowego reaktora SBR z wykorzystaniem procesów osadu czynnego, o przepustowości $Q_d = 250 \text{ m}^3/\text{d}$.

W związku z obecnym jej obciążeniem równym ok. $150 \text{ m}^3/\text{d}$ (60 %) istnieje zapas w przepustowości oczyszczalni w wysokości ok. $100 \text{ m}^3/\text{d}$.

Oczyszczalnia posiada pozwolenie wodno-prawne na odprowadzanie oczyszczonych ścieków. Dopływają do niej ścieki z części Władysławowa i m. Russocice od ok. 560 mieszkańców. Według „Oceny oddziaływania na środowisko” (wstępnej) z 1998 roku:

1. położenie oczyszczalni w pobliżu obiektów zabytkowych w centralne części miejscowości sprawia, że eksploatacja obiektu w obecnych warunkach nie jest korzystna

2. modernizacja nie spowoduje istotnych zagrożeń dla dóbr kultury, jednak utrwali ona stan istniejący
3. oczyszczalnia po modernizacji j.w. powinna posiadać obszar ograniczonego użytkowania o szerokości 50 m od terenu oczyszczalni
4. oczyszczalnia przy złej eksploatacji może powodować zagrożenie dla organizmów żywych, głównie dla ptactwa.

W świetle powyższych uwag przewiduje się przykrycie reaktora celem ograniczenia emisji aerozoli.

Pozwolenie wodno prawne na zrzut oczyszczonych ścieków do rowu melioracyjnego dotyczy ich odprowadzania w ilości: $Q_{\max} d = 250,0 \text{ m}^3/d$

W skład oczyszczalni ścieków wchodzi następujące urządzenia i obiekty:

- punkt zlewny ścieków dowożonych,
- pompownia ścieków,
- reaktor biologiczny SBR,
- zagęszczacz osadu,
- składowisko osadów.

Zgodnie z pozwoleniem wartości dopuszczalnych zanieczyszczeń w odprowadzanych ściekach nie powinny przekraczać:

- BZT5 - $25 \text{ mg O}_2/\text{dm}^3$
- zawiesina og. - $35 \text{ mg}/\text{dm}^3$
- ChZT - $125 \text{ mg O}_2/\text{dm}^3$

Oczyszczalnia pracuje z założoną efektywnością.

Stan istniejącej kanalizacji na rok 2003 wynosi:

1. długość 7,3 km
2. ilość przykanalików 301 szt. o łącznej długości 4,042 km.
3. 2 przepompownie sieciowe we Władysławowie i w Russocicach

Siecią kanalizacji sanitarnej objęto około 80 % mieszkańców Władysławowi i około 80 % mieszkańców Russocic.

Dalsze podłączenie pozostałych mieszkańców wsi do oczyszczalni wymaga budowy sieci kanalizacyjnej oraz przepompowni ścieków.

Stopień skanalizowania gminy jest równy 7%. Sieć wykonana z rur PCV jest w dobrym stanie technicznym.

3.4.3 Gazownictwo

Przez teren gminy nie przebiega w chwili obecnej sieć gazu ziemnego. Najbliżej sytuowany gazociąg gazu wysokometanowego biegnie na terenie gminy Brudzew.

Rys. nr 10

System gazociągów przesyłowych na terenie powiatu tureckiego

(źródło: PGNiG S.A., Regionalny Oddział Przesyłu w Poznaniu)

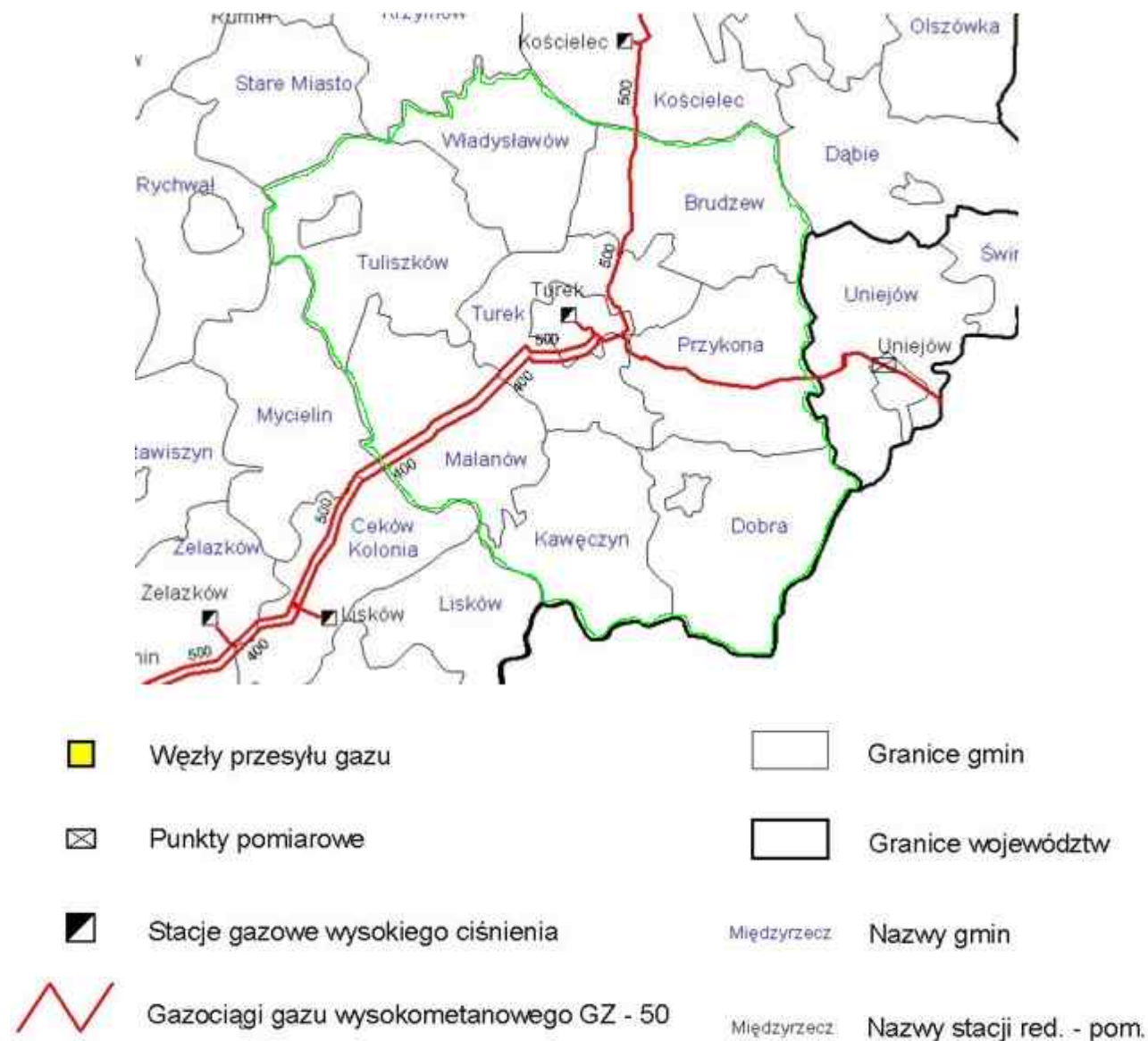


Tabela nr 13

Dane o wyposażeniu mieszkań w instalacje gazowe - stan na 2002 rok

(źródło: US Poznań)

WYSZCZEGÓLNIENIE	OGÓŁEM	GAZ	
		z sieci	z butli
1	2	3	4
OGÓŁEM	1814	-	1680
w tym zamieszkane stale			
mieszkania	1799	-	1672
ludność	7698	-	7398
Stanowiące własność:			
Osób fizycznych	1756	-	1624
Spółdzielni mieszkaniowych	-	-	-
Gminy	37	-	36
Skarbu Państwa	1	-	1
Zakładów pracy	10	-	10
Pozostałych podmiotów	10	-	9

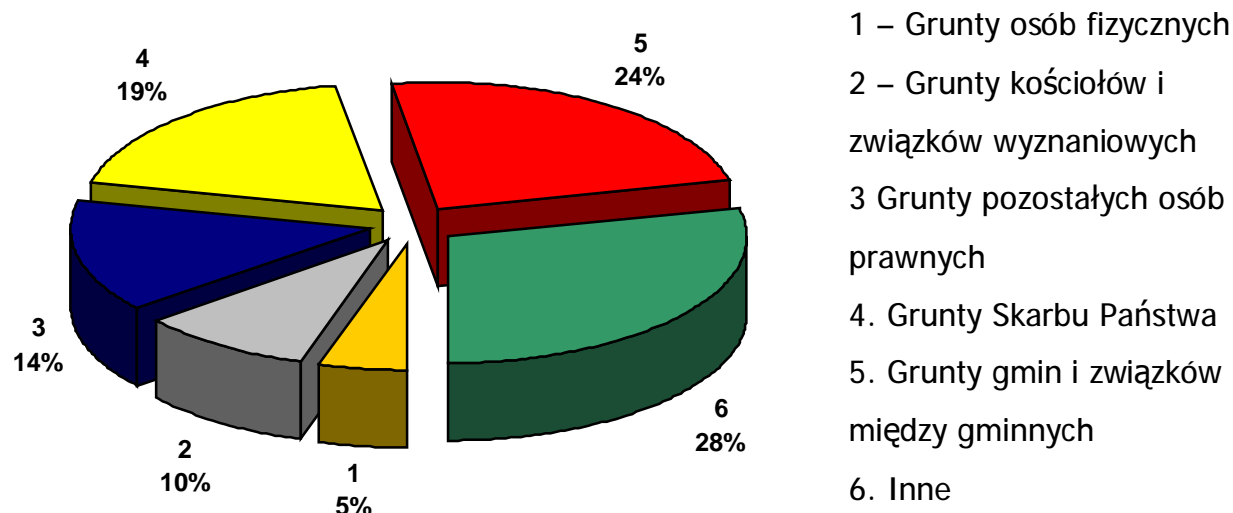
3.4.3 Własność nieruchomości

Grunty, leżące na terenie gminy, znajdują się we władaniu różnych podmiotów. Na wykresie poniżej zaprezentowano strukturę własności gruntów. Z przedstawionych danych wynika, że około 95 % powierzchni gruntów znajduje się w posiadaniu osób fizycznych. Zdecydowana większość z nich (ponad 90 %) wchodzi w skład gospodarstw rolnych. Niespełna 0,8 % powierzchni gruntów należy do Skarbu Państwa. Grunty gminy stanowią około 0,8 % powierzchni gruntów. Większość z nich wchodzi w skład zasobu gruntów komunalnych gminy. Posiadanie przez gminę własnych gruntów jest jej atutem, ponieważ mogą być one wykorzystane pod działalność gospodarczą oraz inwestycje komunalne. W gminie znajdują się także grunty należące do spółdzielni, kościołów, a także innych osób prawnych.

Wykres nr 1

Struktura własności gruntów w gminie Władysławów

(Źródło: UG Władysławów)



Podstawowe informacje na temat mienia komunalnego gminy Władysławów zostały przedstawione na wykresie nr 1 i tabeli nr 14.

W strukturze gruntów komunalnych dominują drogi, które zajmują 36,91 ha. Gmina jest także właścicielem gruntów ornych, które w przyszłości mogą być przekwalifikowane na tereny pod działalność gospodarczą. Ponadto do gminy należą działki budowlane o powierzchni 3,19 ha.

Wymienione formy majątku komunalnego powinny przynosić gminie dochody - albo jednorazowe (w przypadku sprzedaży), albo mniejsze, ale systematyczne (w przypadku dzierżawy).

Tabela nr 14

Składniki mienia komunalnego gminy

(Źródło: UG Władysławów)

OPIS MIENIA WG GRUP RODZAJOWYCH	DANE ZA ROK 2003
I. Grunty komunalne ogółem [ha]	
1. Grunty orne	19,88
2. Drogi	36,91
3. Lasy	4,01
4. Place i tereny zielone	0,30
5. Ogrody działkowe	-
6. Tereny rekreacyjne	-
7. Działki budowlane	3,19
8. Działki przemysłowo-handlowe	-
9. Cmentarze komunalne	4,15
10. Inne	-
II. Obiekty komunalne ogółem [szt]	
1. Budynki mieszkalne	4
2. Budynki niemieszkalne, budowle	2
3. Obiekty szkolne	8
4. Obiekty przedszkolne	1
5. Biblioteki	2
6. Obiekty kultury i świetlice	3
7. Obiekty sportu i rekreacji	2
8. Obiekty służby zdrowia	2
9. Placówki usługowo-handlowe	-
10. Inne	-

Tabela nr 15

Wybrane informacje na temat gospodarowania mieniem komunalnym gminy

(Źródło: UG Władysławów)

Majątek komunalny	Dane za rok 2003
Lokale użytkowe	
Lokale użytkowe liczba (szt.)	5
Lokale użytkowe powierzchnia (m ²)	100,80
Czynsz za lokale użytkowe (za 1m ²) netto (średni)	8,72
Środki uzyskane z wynajmu lokali użytkowych (w zł)	65 320
Środki uzyskane ze sprzedaży lokali użytkowych (w zł)	48 796
Mieszkania komunalne	
Mieszkania komunalne liczba (szt.)	26
Czynsz za mieszkania komunalne (za 1 m ²) netto	0,70
Środki uzyskane z wynajmu mieszkań komunalnych (w zł)	59 215
Dopłaty z budżetu do utrzymania mieszkań komunalnych (w zł)	-
Remonty mieszkania komunalne (w zł)	20 000
Inwestycje mieszkania komunalne	-
Sprzedaż mieszkań komunalnych (szt.)	10
Środki uzyskane ze sprzedaży mieszkań komunalnych (w zł)	20 072,46
Grunty komunalne	
Sprzedaż gruntów komunalnych (ilość transakcji)	6
Sprzedaż gruntów komunalnych (ha)	0,70
Środki uzyskane ze sprzedaży gruntów komunalnych i nieruchomości (w zł)	21330

Z przedstawionych informacji wynika, że gmina w różnorodny sposób gospodaruje swoim majątkiem. W roku 2003 roku nastąpiła sprzedaż 6 działek gruntów komunalnych o łącznej powierzchni, przekraczającej 0,70 ha.

Ponadto sprzedano 10 mieszkań komunalnych. Dochody ze sprzedaży składników majątkowych wyniosły 20 072,46 zł.

Gmina pozyskuje dochody także z wynajmu mieszkań i komunalnych lokali użytkowych. W rozpatrywanym roku dochody z tytułu najmu lokali użytkowych wyniosły 65 320 zł, podczas gdy z tytułu wynajmu mieszkań – 59 215 zł. Różnica w wysokości dochodów z najmu wynika z odmiennego kształtowania się stawek czynszu.

3.4.4 Stan obiektów dziedzictwa kulturowego

Gmina Władysławów może poszczycić się licznymi obiektami o wysokiej wartości historycznej. Wymienić można:

1. Zespół pałacowy

podlega ochronie w granicach wyznaczonych w dokumentacji ewidencyjnej parku - działka geod. nr 250/3 / zał.2/

a. pałac, mur., 1912

wpisany do rejestru zabytków pod numerem A-464/206 dn. 7.12.1991 r.

b. spichlerz, mur., pół.XIX

zlokalizowany poza parkiem

wpisany do rejestru zabytków pod numerem A-464/206 dn. 7.12.1991 r.

c. park, I pół.XIX, 1912

wpisany do rejestru zabytków pod numerem A-20/70 w roku 1953.

FELICJANÓW

1. Cmentarz ewangelicko-augsburski, k.XVIII, nieczynny

wpisany do rejestru zabytków pod numerem A-500/241 dn. 7.04.1994r.

podlega ochronie w granicach działki geod. nr 49

JABŁONNA

1. Kapliczka przydrożna, mur., pocz.XX

2. Wiatrak koźlak, drewn.. ok. 1890, wł. Andrzej Małolepszy

KUNY

1. Dom nr 66, drewn., 1890, wł. Kazimierz Moliński

2. Osada kultury łużyckiej, st. I /zał. I - mapa - II/ VI-V w. pnę. objęta strefę "OW" obserwacji archeologicznej

MAŁOSZYNA

1. Dom nr 27, drewn., ok.pół.XIX, wł. Nikodem Filas

2. Dom nr 32, drewn., ok. pół. XIX, wł. Antoni Poszwa

3. Dom nr 43, drewn., ok. pół. XIX, wł. Marek Kałużny

MIĘDZYLESIE

1. Domy tkaczy / nr 55 i 58/, drewn., pocz. XX, wł. O.Szymczak /nr 55/, D.Medyczny.

MILINÓW

1. Dom nr 31, drewn., pocz.XX, wł. Rafał Drzewiecki

2. Dom nr 33, drewn., k.XVIII, wł. Wacław Oasnowski

NATALIA

1. Szkoła, mur., 1905
2. Dom nr 48, drewn., pocz.XX, wł. Jan Lewandowski
3. Dom nr 49, drewn., pocz. XX, wł. Józef Ziemiański

TARNOWSKI MŁYN

1. Dom nr 22, drewn., 1891, wł. Ignacy Kowalik
2. Dom nr 46, drewn.j. glin., 2 pół.XIX, wł. Dózef Napierała
3. Dom nr 48, drewn., 1896, wł. Franciszek Dzikowski

WŁADYSŁAWÓW - RUSSOCICE

1. Układ urbanistyczny, lokacja 1727

wpisany do rejestru zabytków pod numerem A-420/162

dn. 31.07.1989 r.

podlega ochronie w granicach wyznaczonych na zaleczonym planie miasta /zał. 4/.

2. Zespół kościoła par. p.w. Michała Archanioła: a. kościół, mur., pocz. XVI, XVII/XVIII, XIX

wpisany do rejestru zabytków pod numerem A-42/421

dn. 23.12.1953 r. b. dzwonnica, mur., 1878

c. brama na dziedziniec kościelny, mur., 1871 d. plebania, mur., 1836, 1856

wpisana do rejestru zabytków pod numerem A-227/1601

dn. 11.09.1974 r.

e. organistówka, mur., ok. pół.XIX

f. dom ludowy /nr 22/, ob. sklep i mieszkania, mur, 1938 g. figura przydrożna św. Jana Nepomucena, drewn., kamień, 1751, rokoko

wpisana do rejestru zabytków pod numerem B-82/28

dn. 27.09.1988 r.

3. Zespół kościoła ewangelicko-augsburskiego:

a. kościół, ob. dom kultury, mur., 3 ćw. XIX

wpisany do rejestru zabytków pod numerem A-361/103 dn. 10.08.1984 r.

b. szkoła ewangelicka, ob. dom Rynek nr 27, mur., 2 pół.XIX, wł. GS

4. Cmentarz par. rzymskokatolicki,

XVIII/XIX wpisany do rejestru zabytków pod numerem A-501/242 dn. 7.04.1994 r.
podlega ochronie w granicach działki geod. nr 669

5. Cmentarz żydowski

wpisany do rejestru zabytków pod numerem A-499/240

dn. 31.03.1994 r.

podlega ochronie w granicach działki geod. nr 689

6. Remiza strażacka, Rynek 42, mur., 1891

7. Dworek /?/ albo d. pastorówka, ob. dom ul. Kaliska 10, mur., I pół.XIX

wpisany do rejestru zabytków pod numerem A-407/149 dn. 3.06.1988 r.

8. Ulica Kaliska:

a. dom nr 1/2, mur., 2 pół.XIX b. dom nr 3/4, mur., 2 pół.XIX c. dom nr 6/7, mur., I
pół.XIX

9. Ulica Konińska:

a. dom nr 2, mur., k.XIX

b. dom nr 7/7a, mur., ok. 1920

c. dom nr 14, drewn., 2 pół.XIX

d. dom nr 16/17, mur., pół.XIX 10. Rynek:

a. dom nr 3, mur., ok. 1900

b. dom nr 4, mur., 2 pół.XIX

c. dom nr 6, mur., 2 pół.XIX

d. dom nr 7/8, drewn., I pół. XIX

e. dom nr 15, mur., 2 pół.XIX

f. dom nr 16, mur., pocz.XX

g. dom nr 19, mur., I pół.XIX /zachowana połowa/

h. dom nr 22, mur., 2 pół.XIX

i. dom nr 24, strychulc., pocz. XIX

j. dom nr 25, strychulc., pocz. XIX

k. dom nr 26, mur., 2 pół.XIX

l. dom nr 31, ob. siedziba UG i mieszkania, mur., 1910

ł. dom nr 32, mur., ok. 1900

m. dom nr 33, mur., 1891-1912

n. dom nr 34, strychulc., i mur., I pół. XIX

o. dom nr 38, strychulc., pocz.XIX

p. dom nr 39, strychulc., pocz. XIX

r. dom nr 40, strychulc., 1804 11.Młyn, nr 5, mur., XIX/XX, 1925 12. Pozostałości po dawnym zamku, st. I / zał. I - mapa - I/

zamek wzmiankowany po raz pierwszy w źródłach historycznych pod koniec XV w., później wielokrotnie przebudowywan

rozebrany w latach 70-tych,

obszar objęty strefą "ÓW" obserwacji archeologicznej

WYSZYNA

1. Zespół kościoła par. p.w. Narodzenia NMP: a. kościół, drewn., 1782

wpisany do rejestru zabytków pod numerem A-50/433 dn. 21.12.1953 r. b. dzwonnica, mur., k.XVIII

wpisana do rejestru zabytków pod numerem A-51/434 dn. 22.12.1953 r. c. plebania, mur., XIX/XX

2. Cmentarz par. rzymskokatolicki, ok. pół. XIX

3. Figura przydrożna św. Wawrzyńca, drewn., XVIII, XIX wpisana do rejestru zabytków pod numerem B-48/9 dn. 10.12.1985 r.

4.Dom nr 3, drewn., 2 pół.XIX, wł. Sabina Ćwiek 6. Zagroda nr 74, drewn., 1902, wł. Lucyna Kamińska, a. dom b. stodoła.

3.4.5 Identyfikacja problemów

Do najważniejszych problemów gminy należy zaliczyć:

1. Nieuregulowany stan gospodarki odpadami
2. Konieczność dokonania znacznych inwestycji w infrastrukturę wodno – kanalizacyjną
3. Ujemne oddziaływanie związane z eksploatacją złóż węgla brunatnego
4. Brak terenów przeznaczonych pod aktywizację gospodarczą

3.5 GOSPODARKA

3.5.1 Główni pracodawcy

Biorąc pod uwagę strukturę zatrudnienia mieszkańców głównym źródłem utrzymania gospodarstw domowych na terenie gminy jest praca najemna oraz świadczenia emerytalne i rentowe.

Tabela nr 16

Gospodarstwa domowe według liczby osób i głównego źródła utrzymania (gm. Władysławów)

(Źródło: US Poznań 2002)

Główne źródło utrzymania gospodarstwa domowego	OGÓŁEM	Gospodarstwa domowe według liczby osób				
		1	2	3	4	5 i więcej osób
1	2	3	4	5	6	7
OGÓŁEM	2219	358	389	403	450	619
Praca	1276	69	99	254	370	484
najemna	998	41	78	195	318	366
na rachunek własny	278	28	21	59	52	118
<i>w rolnictwie</i>	<i>173</i>	<i>18</i>	<i>12</i>	<i>32</i>	<i>27</i>	<i>84</i>
<i>poza rolnictwem</i>	<i>105</i>	<i>10</i>	<i>9</i>	<i>27</i>	<i>25</i>	<i>34</i>
Pozostałe źródła	943	289	290	149	80	135
w tym emerytury i renty	838	268	274	133	53	110

Jedynie 12,5 % ogółu gospodarstw domowych deklaruje jako główne źródło utrzymania pracę prowadzoną na rachunek własny, z tego 62 % w rolnictwie, 45 % ogółu gospodarstw domowych jako główne źródło utrzymania podaje pracę najemną.

Tabela nr 17

Ludność według głównego źródła utrzymania, płci oraz grup wieku (gm. Władysławów)
(Źródło: US Poznań 2002)

WYSZCZEGÓLNIENIE	OGÓŁEM	UTRZYMUJĄCA SIĘ							
		RAZEM	z pracy			RAZEM	z pozostałych źródeł		nie ustalono
			najemnej	na rachunek własny lub z dochodów z najmu	w tym w swoim gospodarstwie rolnym (działce rolnej)		w tym		
							z emerytur	rent	
1	2	3	4	5	6	7	8	9	10
OGÓŁEM	7698	5090	3918	1172	809	2605	1327	784	3
W wieku:									
0-14 lat	1817	1545	1246	299	199	272	33	103	-
15-19	705	554	439	115	71	151	36	71	-
20-29	1173	918	717	201	131	255	52	78	-
30-39	1100	945	740	205	150	155	36	54	-
40-49	1053	821	586	235	168	231	33	120	1
50-59	717	283	182	101	77	433	206	184	1
60-64	286	15	4	11	9	271	217	53	-
65 lat i więcej	847	9	4	5	4	837	714	121	1
nieustalonym	-	-	-	-	-	-	-	-	-
Mężczyźni	3805	2645	2047	598	389	1158	575	341	2
Kobiety	3893	2445	1871	574	420	1447	752	443	1
POSIADAJĄCY WŁASNE ŹRÓDŁO UTRZYMANIA	4353	2453	1772	681	513	1900	1103	535	-
Mężczyźni	2270	1442	1077	365	247	828	462	222	-
Kobiety	2083	1011	695	316	266	1072	641	313	-

Największym przedsiębiorstwem na terenie gminy jest Kopalnia Węgla Brunatnego „Adamów” - Odkrywka Władysławów (czynna od grudnia 1977 roku). Daje ona zatrudnienie ponad 250 osobom Władysławów terenu gminy i okolic.

Do większych przedsiębiorstw należą również Gminna Spółdzielnia „Samopomoc Chłopska” i Spółdzielnia Kółek Rolniczych. Na terenie gminy działają cztery warsztaty stolarskie, dwa tartaki, dwie szwalnie, cztery zakłady mechaniki samochodowej, trzy zakłady betoniarskie, firma usług transportowych, stacja paliw, pięć zakładów fryzjerskie oraz ponad 60 punktów handlowych, m.in. PHU „NEAR”, i usługowych.

W gminie istnieje ponad tysiąc indywidualnych gospodarstw rolnych oraz jedno gospodarstwo w Chylinie będące pozostałością po PGR.

Tabela nr 18

Najwięksi pracodawcy w gminie Władysławów

(Źródło: UG Władysławów)

L.p.	Nazwa podmiotu	Rodzaj działalności	Szacunkowe zatrudnienie
1.	Kopalnia Węgla Brunatnego „Adamów” Odkrywka Władysławów	Wydobywanie węgla brunatnego i surowców towarzyszących	250
2.	Gminna Spółdzielnia „Samopomoc Chłopska”	Produkcja pieczywa, handel	50
3.	Przedsiębiorstwo Produkcyjno Handlowe „WEAR”	Produkcja kołder, śpiworów i poduszek	50
4.	Spółdzielnia Kółek Rolniczych	Usługi rolnicze	5
5.	Gospodarstwo Rolne Chylin	Produkcja rolna i zwierzęca	10

Gmina Władysławów to gmina typowo rolnicza. W gminie istnieje ponad tysiąc indywidualnych gospodarstw rolnych oraz jedno gospodarstwo w Chylinie będące pozostałością po PGR.

Gospodarstwa rolne, zlokalizowane na terenie, gminy charakteryzują się zróżnicowaną wielkością. Informacje na temat wielkości gospodarstw rolnych zaprezentowano poniżej.

Tabela nr 19

Charakterystyka gospodarstw rolnych w 2002 r

(Źródło: US Poznań)

L.p.	Grupy obszarowe użytków rolnych	Liczba gospodarstw	% do ogółu	Powierzchnia w ha		
				ogólna	użytków rolnych	Lasów i gruntów leśnych
1	2	4	3	5	6	7
1.	Ogółem	1169	100	6250,29	5095,56	783,68
2.	do 1 ha.	273	23,35	186,08	110,26	46,64
3.	1 - 5	553	47,30	1874,46	1440,15	316,23
4.	5 - 10	253	22,00	2104,9	1748,58	278,72
5.	10 - 15	59	5,04	845,51	725,86	87,72
6.	15 ha i więcej	31	2,65	1239,34	1070,71	54,37

W gminie dominują gospodarstwa małe o areale od 1 do 5 ha. Gospodarstwa te stanowią około 50% liczby gospodarstw, a łącznie z gospodarstwami o areale do 1 ha ponad 70 % całkowitej liczby gospodarstw. Razem stanowią około 30 % łącznej powierzchni gospodarstw.

Dużych gospodarstw, o powierzchni powyżej 15,0 ha, jest w gminie 31, a o powierzchni pomiędzy 10 – 15 ha 59. Ich łączna powierzchnia wynosi około 33 % powierzchni wszystkich gospodarstw. Około 34 % łącznej powierzchni zajmują gospodarstwa mieszczące się w przedziale od 5 – 10 ha.

Średnia powierzchnia gospodarstwa rolnego w gminie wynosi 5,35 ha, podczas gdy średnia dla powiatu tureckiego wynosi a dla województwa wielkopolskiego kształtuje się na poziomie około 10 ha.

Szczegółowe informacje na temat zagospodarowania użytków rolnych zaprezentowano w tabeli. W użytkach rolnych dominują grunty orne, które stanowią około 64 % powierzchni użytków rolnych.

Tabela nr 20

Struktura użytków rolnych w gminie Władysławów - 2002 rok

(Źródło: US Poznań)

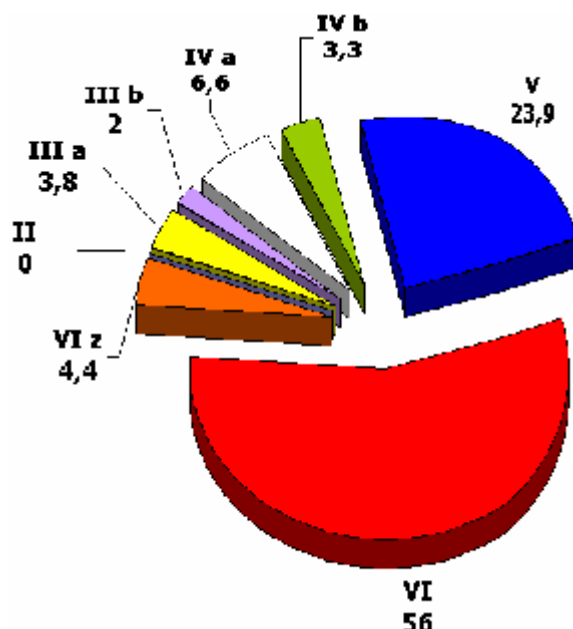
L.p.	Wyszczególnienie	Ogółem		w tym gospodarstwa indywidualne	
		w ha	w odsetkach	w ha	w odsetkach
1	2	3	4	5	6
1.	Ogółem	6250,29	100	6250,29	100
2.	Użytki rolne	5095,56	81,5	5095,56	81,5
3.	grunty orne	4013,36	64,2	4013,36	64,2
4.	<i>w tym odłogi</i>	<i>564,81</i>	<i>9</i>	<i>564,81</i>	<i>9</i>
5.	<i>w tym ugory</i>	<i>272,45</i>	<i>4,4</i>	<i>272,45</i>	<i>4,4</i>
6.	sady	16,4	0,3	16,4	0,3
7.	łąki	839,42	13,4	839,42	13,4
8.	pastwiska	226,38	3,6	226,38	3,6
9.	Lasy i grunty leśne	783,68	12,5	783,68	12,5
10.	Pozostałe grunty	371,05	5,9	371,05	5,9

Łąki i pastwiska zajmują około 17 % powierzchni użytków rolnych, a sady tylko 0,3%.

Na opłacalność prowadzenia gospodarki rolnej oddziałuje rodzaj klasy bonitacyjnej gleby. Klasy bonitacyjne gruntów ornych zaprezentowano poniżej

Na opłacalność prowadzenia gospodarki rolnej oddziałuje rodzaj klasy bonitacyjnej gleby. Klasy bonitacyjne gruntów ornych zaprezentowano poniżej

Wykres nr 2
Klasy bonitacyjne gruntów ornych w gminie Władysławów - 2002 rok
(Źródło: UG Władysławów)



Z danych wynika, że w gminie nie ma najlepszych (I i II) klas bonitacyjnych gleby. W strukturze gleb dominują grunty klasy V i VI. Grunty w tych klasach stanowią około 80 % całej powierzchni gruntów ornych. Niewiele ponad 11% stanowią grunty

o najwyższej na tym terenie bonitacji, tj. IIa, IIb i IVa. Najślabsze klasy V i VI zwolnione są z podatku rolnego.

Tabela nr 21

Powierzchnia zasiewów zbóż podstawowych w gminie Władysławów - 2002 rok

(Źródło: US Poznań)

L.p.	Wyszczególnienie	Ogółem	
		w ha	w odsetkach
1	2	3	4
1.	Ogółem	2408,1	100
2.	pszenica	104,93	4,4
3.	jęczmień	56,15	2,3
4.	pszenżyto	154,37	6,4
5.	żyto	1925,29	80
6.	owies	167,36	6,9

Brak dobrych klas bonitacyjnych uniemożliwia produkcję pszenicy, jęczmienia jarego, pszenżyta ozimego. Największą powierzchnię zasiewów 80,00 % (w 2002 roku) zanotowano dla żyta, które nie wymaga wysokich klas bonitacyjnych.

Tabela nr 22

Gospodarstwa rolne zajmujące się uprawą głównych ziemiopłodów w gminie Władysławów - 2002 rok

(Źródło: US Poznań)

L.p.	Wyszczególnienie	Liczba gospodarstw	w % ogólnej liczby gospodarstw
1	2	3	4
1.	Zboża	773	66,1
2.	Ziemniaki	684	58,5
3.	Buraki cukrowe	2	0,2
4.	Rzepak i rzepik	1	0,1
5.	Warzywa	198	16,9
6.	Pastewne	97	8,3

Ponadto w 2002 roku prowadzono hodowlę bydła (1935 sztuk) oraz trzody chlewnej (4538 sztuk) oraz drobiu ogółem (32519 szt.).

Jedynie niecałe 12 % ogólnej liczby gospodarstw rolnych prowadzi wyłącznie lub dodatkowo działalności pozarolniczą (2002 rok)

Gmina stara się wspierać wszelkie inicjatywy na rzecz rozwoju gospodarstw i poprawy warunków życia rolników. Wśród najbardziej znaczących działań w tym zakresie należy wymienić inwestycje infrastrukturalne.

3.5.2. Struktura podstawowych branż na terenie gminy

Wg danych ewidencji prowadzenia działalności gospodarczej prowadzonej przez Urząd Gminy we Władysławowie na terenie gminy zarejestrowanych jest 240 podmiotów gospodarczych, z czego 15 to sektor publiczny, 225 sektor prywatny.

Przeważającą formą działalności są handel (gł. sklepy spożywcze, handel obwoźny) i usługi (gł. Transportowe i budowlane).

Tabela nr 23

Liczba podmiotów gospodarczych zarejestrowanych w gminie według branż (stan na koniec roku, odpowiednio 1999-2003)

(Źródło: UG Władysławów)

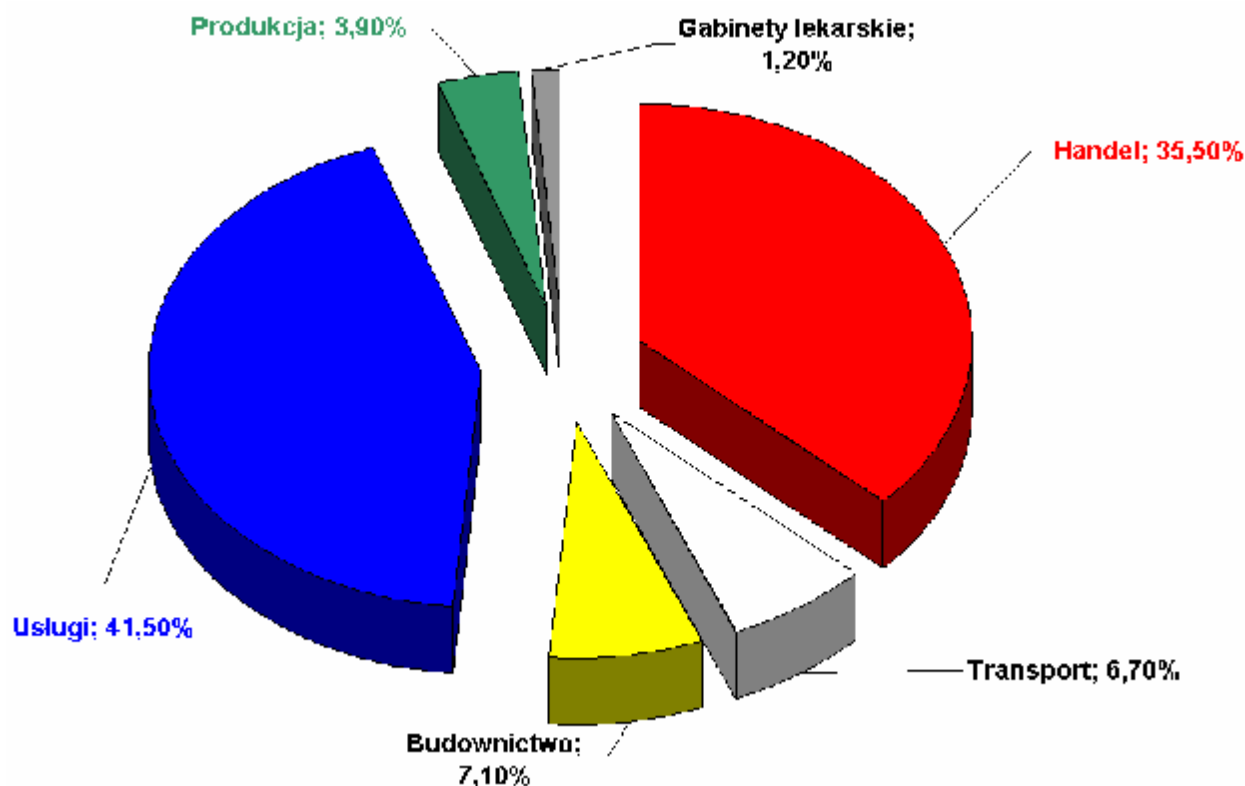
Wyszczególnienie	Lata			
	2000	2001	2002	2003
Handel	80	82	85	90
Transport	10	13	15	17
Budownictwo	12	12	14	18
Usługi	50	102	99	105
Produkcja	10	10	10	10
w tym wyrobów przemysłowych	8	8	8	8
w tym wyrobów spożywczych	2	2	2	2
Gastronomia	-	-	-	-
Gabinety lekarskie	3	3	3	3
OGÓŁEM	175	232	236	253

Z przedstawionych danych wynika, że w poszczególnych latach zwiększała się liczba podmiotów gospodarczych zarejestrowanych w gminie. W 2003 roku liczba tych podmiotów wynosiła 253 i była o około 31 % większa niż w roku 2000. Działalność gospodarcza dotyczy przede wszystkim usługi (..% wszystkich podmiotów) i handel (..% wszystkich podmiotów).. Prawdopodobnie w przyszłości obserwowany będzie dalszy wzrost ilości podmiotów zajmujących się tymi branżami.

Wykres nr 3

Struktura podmiotów gospodarczych zarejestrowanych w gminie w 2003 roku

(Źródło: UG Władysławów)



Podmioty zarejestrowane w gminie stanowią miejsce zatrudnienia dla mieszkańców gminy oraz znaczące źródło dochodów gminy.

Informacje na temat aktywności gospodarczej w gminie Władysławów wzbogacają dane, dotyczące podmiotów gospodarki narodowej, zarejestrowanych w systemie REGON, które zestawiono w Tabeli nr 24

Tabela nr 24

Podmioty gospodarki narodowej w rejestrze REGON (stan na dzień 31 grudnia 2002 roku)
(Źródło: Ważniejsze dane o podregionach, powiatach i gminach województwa wielkopolskiego 2003, Urząd Statystyczny w Poznaniu, Poznań 2003)

WYSZCZEGÓLNIENIE <i>SPECIFICATION</i>	Ogółem <i>Grand total</i>	Sektor publiczny <i>Public sector</i>			Sektor prywatny <i>Private sector</i>					
		ogółem <i>total</i>	w tym <i>of which</i>		ogółem <i>total</i>	w tym <i>of which</i>				
			przedsiębiorstwa państwowe <i>state owned enterprises</i>	spółki handlowe <i>commercial companies</i>		osoby fizyczne prowadzące działalność gospodarczą <i>natural persons conducting economic activity</i>	spółki cywilne <i>civil companies</i>	spółki handlowe <i>commercial companies</i>	spółdzielnie <i>co-operatives</i>	fundacje <i>foundations</i>
WOJEWÓDZTWO	323792	8704	174	559	315088	260273	24712	16807	1894	378
POWIAT TURECKI	4790	278	3	4	4512	3925	239	116	38	1
Władysławów	307	15	–	–	292	255	15	1	3	–

Z przedstawionych danych wynika, że aktywność gospodarcza w gminie skoncentrowana jest w sektorze prywatnym. Najpopularniejszą formą prowadzenia działalności w gminie – podobnie jak w całym powiecie i w kraju – jest forma osoby fizycznej. Władze lokalne powinny wspierać dalsze powstawanie małych i średnich podmiotów gospodarczych poprzez aktywną gospodarkę mieniem komunalnym, system preferencji podatkowych oraz bardzo dobrą obsługę potencjalnych przedsiębiorców w Urzędzie Gminy.

3.5.3. Liczba osób zatrudnionych w sektorach gospodarki

Informacje na temat zatrudnienia mieszkańców w poszczególnych sektorach gospodarki zamieszczono w Tabeli

Tabela nr 25

Pracujący według sektorów gospodarki (2002)

(Źródło: Ważniejsze dane o podregionach, powiatach i gminach województwa wielkopolskiego 2003, Urząd Statystyczny w Poznaniu, Poznań 2003)

Wyszczególnienie	Ogółem		Sektor rolniczy	Sektor przemysłowy	Usługi	
	razem	w tym kobiety			rynkowe	nierynkowe
Województwo wielkopolskie	738306	349413	23118	309377	226931	178880
Powiat turecki	16231	7361	141	9983	2563	3544
gmina	632	266	12	341	90	189

Z danych wynika, że jedynie około 2% zatrudnionych pracuje w sektorze rolnym, co znajduje potwierdzenie w niskiej jakości gleb oraz dużym rozdrobnieniu gospodarstw indywidualnych. Około 44% ludności zatrudnionych jest w szeroko rozumianym sektorze usług. W sektorze przemysłowym pracuje 54 % mieszkańców gminy. Proporcje te nie są charakterystyczne dla gmin wiejskich. Należy także pamiętać, że znaczna część osób dojeżdża do pracy poza teren gminy.

3.5.4. Rynek pracy

Informacje na temat aktywności ekonomicznej mieszkańców przedstawiono w Tabeli

Tabela nr 26

Aktywność ekonomiczna ludności (2002)

(Źródło: Urząd Statystyczny w Poznaniu)

Wyszczególnienie	Ogółem	Aktywni zawodowo			Bierni zawodowo	Nieustalony status na rynku pracy	Współczynnik aktywności zawodowej	Wskaźnik zatrudnienia	Stopa bezrobocia
		razem	pracujący	bezrobotni					
		w %							
1	2	3	4	5	6	7	8	9	10
OGÓŁEM	5881	3480	2838	642	2386	15	59,3	48,4	18,4
Wyższe	252	221	209	12	30	1	88	83,3	5,4
Średnie	1061	817	658	159	239	5	77,4	62,3	19,5
Zasadnicze zawodowe	1945	1618	1264	354	319	8	83,5	65,3	21,9
Podstawowe ukończone, nieukończone i bez wykształcenia szkolnego	2623	824	707	117	1798	1	31,4	27	14,2

Około 40,1% ludności gminy Władysławów jest biernych zawodowo (powiat 10,5)„ jedynie 1,2 % z wyższym wykształceniem, a aż 75 % z wykształceniem podstawowym ukończonym i nieukończonym oraz bez wykształcenia szkolnego.

Ludność bierną zawodowo stanowią osoby w wieku 15 lat i więcej, które w badanym tygodniu nie pracowały, nie miały pracy i jej nie poszukiwały lub poszukiwały, ale nie były gotowe do jej podjęcia w badanym tygodniu i następnym. Dominującą część tej grupy stanowi ucząca się młodzież, która za kilka lat wejdzie na rynek pracy. Władze gminy powinny skoncentrować się na pozyskiwaniu nowych inwestorów, którzy w przyszłości stworzyliby nowe miejsca pracy.

Współczynnik aktywności zawodowej, czyli procentowy udział aktywnych zawodowo w ogólnej liczbie ludności danej kategorii, wynosi w gminie około 59,3 %.

Współczynnik zatrudnienia w gminie wynosi 48,4 %. Oznacza on udział osób pracujących w liczbie ludności ogółem (lub w ludności danej grupy). Znaczna część mieszkańców dojeżdża do pracy poza teren gminy. Im wyższe wykształcenie tym wyższy

wskaźnik zatrudnienia. Oba wskaźniki różnią się wysokością, bo nie wszyscy aktywni zawodowo są zatrudnieni.

3.5.5. Identyfikacja problemów

Do najważniejszych problemów gminy można zaliczyć:

- a) Brak bezpośredniego połączenia z planowaną autostradą A-2 na terenie gminy
- b) Dominacja sektora rolnego i przemysłu węglowego w strukturze zatrudnienia
- c) Brak wśród głównych pracodawców firm obsługujących branżę rolniczą
- d) Niskie dochody rodzin, co przekłada się na utrudniony dostęp dzieci i młodzieży do uzyskania wykształcenia
- e) Niskie lub nieodpowiednie kwalifikacje osób aktywnych zawodowo, szczególnie osób z wykształceniem zawodowym i podstawowym

3.6 Sfera społeczna

3.6.1. Sytuacja demograficzna i społeczna terenu

Tabela nr 27

Ludność według płci i ekonomicznych grup wieku (2002)

(Źródło: Urząd Statystyczny w Poznaniu)

L.p.	Wyszczególnienie	Ogółem	Mężczyźni	Kobiety
1	2	3	4	5
1.	OGÓŁEM	7698	3805	3893
2.	W wieku przedprodukcyjnym (mężczyźni i kobiety w wieku 0-17 lat)	2237	1116	1121
3.	W wieku produkcyjnym (mężczyźni w wieku 18-64 lata kobiety w wieku 18-59 lat)	4467	2374	2093
4.	W wieku mobilnym (mężczyźni i kobiety w wieku 18-44 lata)	3129	1653	1476
5.	W wieku niemobilnym (mężczyźni w wieku 45-64 lata kobiety w wieku 45-59 lat)	1338	721	617
6.	W wieku poprodukcyjnym (mężczyźni w wieku 65 lat i więcej kobiety w wieku 60 lat i więcej)	994	315	679
7.	Na 100 osób w wieku produkcyjnym przypada osób w wieku nieprodukcyjnym	72	60	86

Udział ludności w wieku produkcyjnym w strukturze wiekowej ludności gminy jest równy 58 % i jest niższy od średniej krajowej (61 %), jednakże wartym podkreślenia jest fakt, iż aż 70 % ludności w wieku produkcyjnym, zaliczana jest do tzw. ludności mobilnej (mężczyźni i kobiety w wieku 18–44 lata), zdolnej do zmiany miejsca zamieszkania i wykonywanego zawodu.

Kapitał ludzki na przyszłe lata stanowi ludność w wieku przedprodukcyjnym (mężczyźni i kobiety w wieku 0-17 lat) stanowiący blisko 30 % ogólnej liczby ludności gminy. Zaledwie 13 % stanowi ludność w wieku poprodukcyjnym.

Taka struktura ludności oddziałuje zarówno na dochody, jak i wydatki budżetowe. Niezbędne jest ponoszenie nakładów finansowych na stwarzanie dogodnych warunków rozwoju dla osób młodych. Trzeba też stwarzać szansę podjęcia w przyszłości zatrudnienia w gminie i pozostania w niej.

Tabela nr 28

Ludność w wieku 13 lat i więcej według poziomu wykształcenia i płci (2002)

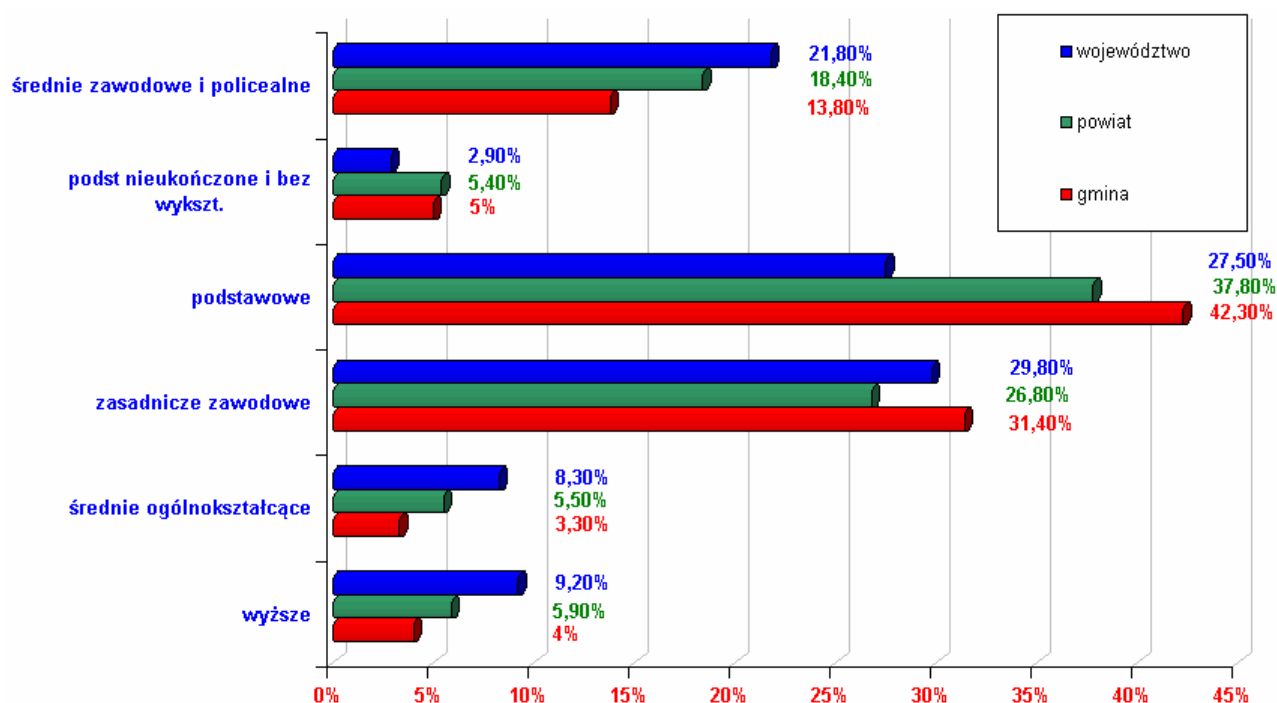
(Źródło: Urząd Statystyczny w Poznaniu)

GRUPY WIEKU	ogółem	POZIOM WYKSZTAŁCENIA							
		wyższe	policealne	średnie			zasadnicze zawodowe	podstawowe ukończone	podstawowe nieukończone i bez wykształcenia szkolnego
				razem	ogólno-kształcące	zawodowe			
OGÓŁEM	6191	252	81	980	205	775	1945	2618	315
19 lat i mniej	1015	-	-	50	26	24	114	771	80
MĘŻCZYŹNI	3052	70	25	399	48	351	1249	1194	115
KOBIETY	3139	182	56	581	157	424	696	1424	200

Wykres nr 4

Ludność w wieku 13 lat i więcej według poziomu wykształcenia i płci w porównaniu do powiatu tureckiego i województwa wielkopolskiego (2002)

(Źródło: Urząd Statystyczny w Poznaniu)



W tabeli nr 28 i na wykresie nr 4 zamieszczono informacje na temat ludności gminy w wieku 13 lat i więcej z uwzględnieniem ich poziomu wykształcenia.

Z przedstawionych danych wynika, że tylko około 4% mieszkańców powyżej 13 roku życia ma wykształcenie wyższe. Najwyższy procent stanowią osoby z wykształceniem podstawowym i zasadniczym zawodowym (ponad 70 %), podobnie przedstawia się to w skali województwa i powiatu, jednakże tam ten odsetek jest nieco niższy, odpowiednio około 56 % i 63 %.

Wykształcenie policealne i średnie zawodowe posiada niespełna 13 % ludności powyżej 13 roku życia.

Około 5% ludności nie ukończyło szkoły podstawowej (nie ma wykształcenia). Niski poziom wykształcenia często znajduje odzwierciedlenie w niskim poziomie kwalifikacji zawodowych i powoduje trudności ze znalezieniem pracy.

Bezrobocie

Tabela nr 29

Poziom bezrobocie

(Źródło: PUP Turek)

L.p.	Wyszczególnienie	31-12-2000	31-12-2001	31-12-2002	31-12-2003
1	2	3	4	5	6
1.	Bezrobotni	886	950	796	820
2.	Bezrobotni z prawem do zasiłku	190	210	202	194

Tabela nr 30

Bezrobotni zarejestrowani^a wg wieku i poziomu wykształcenia

(Źródło: Urząd Statystyczny w Poznaniu)

WYSZCZEGÓLNIENIE <i>SPECIFICATION</i>	Ogółem <i>Total</i>	W wieku <i>By age</i>					Z wykształceniem <i>By educational level</i>				
		24 lata i mniej <i>24 years and less</i>	25–34	35–44	45–54	55 lat i więcej <i>55 years and more</i>	wyższym <i>tertiary</i>	średnim zawodowym ^b <i>secondary vocational^b</i>	średnim ogólnokształcącym <i>general secondary</i>	zasadniczym zawodowym <i>basic vocational</i>	gimnazjalnym i niższym ^c <i>lower secondary and lower^c</i>
WOJEWÓDZTWO	249238	80443	68345	52862	43442	4146	8051	51956	13121	99818	76292
POWIAT TURECKI	8107	2892	2424	1643	1048	100	272	1730	488	3305	2312
Władysławów	796	263	251	189	85	8	18	135	18	381	244

^a Stan w dniu 31 XII. ^b Łącznie ze szkołami policealnymi. ^c Od II kwartału 2002 r. gimnazjalne i niższe, poprzednio podstawowe i niepełne podstawowe.

Wskaźnik bezrobocia rejestrowanego¹, wg stanu na koniec 2002 roku w gminie był równy 18,4 % (podregion koniński 20,7 %, województwo wielkopolskie 15,9 %).

Najwyższa stopa bezrobocia występuje wśród osób zasadniczym zawodowym (21,9%) oraz gimnazjalnym i niższym (31 %).

Sytuacja ta jest niepokojąca, bowiem świadczy o niedostosowaniu kwalifikacji do zapotrzebowania rynku. Jeżeli osoby bezrobotne nie będą podnosić swojego poziomu wykształcenia, mogą pozostać w grupie długotrwale bezrobotnych.

Według stanu w dniu 31 grudnia 2003 roku w gminie było 820 bezrobotnych, w tym 194 bez prawa do zasiłku.

Dużą grupę osób pozostających bez pracy stanowią ludzie młodzi, razem do 44 roku życia stanowią oni prawie 90 % ogółu bezrobotnych. Dla grupy osób w wieku 25-34 lat (około 32 %), podobnie kształtują się wskaźniki dla powiatu i województwa.

Tabela nr 31

Bezrobotni w wieku 15 lat i więcej według okresu poszukiwania pracy (31-12-2002)

(Źródło: Urząd Statystyczny w Poznaniu)

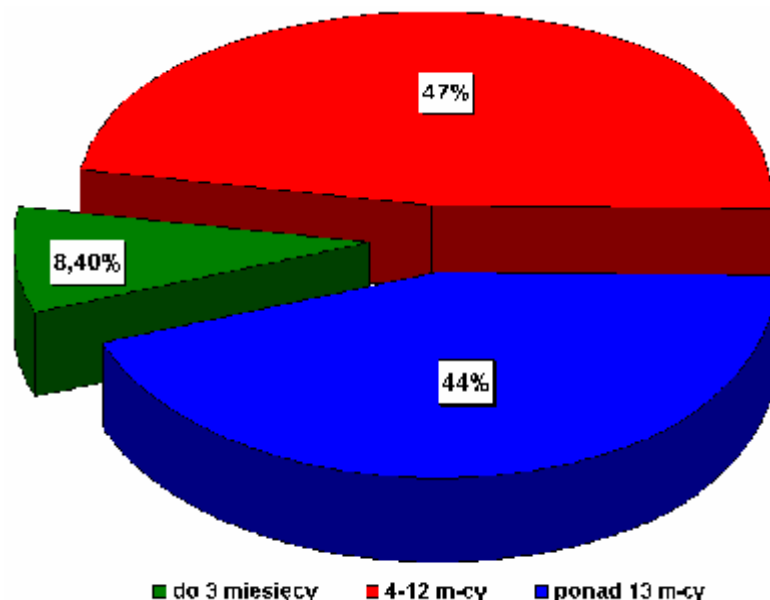
Wyszczególnienie	Ogółem	Według okresu poszukiwania pracy			
		do 3 miesięcy włącznie	4-12	13 miesięcy i więcej	nieustalony
1	2	3	4	5	6
OGÓŁEM	642	54	301	283	4
Mężczyźni	334	34	153	146	1
Kobiety	308	20	148	137	3

¹ Procentowy udział bezrobotnych w liczbie ludności aktywnej zawodowo

Wykres nr 5

Bezrobotni w wieku 15 lat i więcej według okresu poszukiwania pracy (31-12-2002)

(Źródło: Urząd Statystyczny w Poznaniu)



Najmniejszą grupę bezrobotnych (8,4 %) stanowią osoby pozostające bez pracy najkrócej, tzn. do 3 miesięcy włącznie.

3.6.2. Warunki i jakość życia mieszkańców

Sytuacja mieszkaniowa

Tabela nr 32

Mieszkania według zamieszkania, przeznaczenia i rodzaju podmiotów będących ich właścicielami w 2002 roku. (Źródło: Urząd Statystyczny w Poznaniu)

Wyszczególnienie	Ogółem	Zamieszkane stale	Przeznaczone do czasowego lub sezonowego zamieszkania (jako drugie mieszkania)		Niezamieszkane (wolne)	
1	2	3	4	5	6	7
OGÓŁEM	1887	1799	15	14	37	22
stanowiące własność:						
Osób fizycznych	1825	1741	15	14	34	21
Spółdzielni mieszkaniowych	-	-	-	-	-	-
Gminy	39	37	-	-	1	1
Skarbu Państwa	1	1	-	-	-	-
Zakładów pracy	11	10	-	-	1	-
Pozostałych podmiotów	11	10	-	-	1	-

Z informacji podanych w tabeli wynika, że w strukturze własnościowej budynków zdecydowanie dominują budynki, należące do osób prywatnych. Stanowią one blisko 97% wszystkich budynków mieszkalnych. W gminie nie występuje budownictwo spółdzielcze. We własności gminy znajduje się 39 budynków.

Gmina nie posiada mieszkań socjalnych. Liczba wydawanych pozwoleń na budowę sukcesywnie od 2000 roku spada, z tym, że jednocześnie liczba oddanych do użytku mieszkań wzrasta.

Zaopatrzenie w wodę oraz odprowadzanie ścieków sanitarnych

Gmina Władysławów charakteryzuje się pełnym zwodociągowaniem.

Tabela nr 33

Mieszkania zamieszkane według wyposażenia w wodociąg i ustęp, okresu budowy budynku i rodzaju podmiotów będących właścicielami mieszkań w 2002

(Źródło: Urząd Statystyczny w Poznaniu)

Ogółem	W tym mieszkania wyposażone w					
	wodociąg			ustęp splukiwany z odprowadzeniem		
	razem	z sieci	lokalny	razem	do sieci	do urządzenia lokalnego
1814	1750	1700	50	1403	358	1045

Tabela nr 34

Mieszkania zamieszkane według wyposażenia w łazienkę, ciepłą wodę i gaz, okresu budowy budynku i rodzaju podmiotów będących właścicielami mieszkań w 2002 r.

(Źródło: Urząd Statystyczny w Poznaniu)

Ogółem	W tym mieszkania wyposażone w:					
	łazienkę	ciepłą wodę bieżącą			gaz	
		razem	ogrzewaną			
			poza mieszkaniem	w mieszkaniu	z sieci	z butli
1814	1424	1293	1	1292	-	1680

Oświata

Na terenie gminy władysławów zlokalizowane jest jedno przedszkole (Przedszkole Publiczne) we Władysławowie.

Tabela nr 35

Podstawowe dane na temat opieki przedszkolnej

(Źródło: UG Władysławów)

L.p.	Wyszczególnienie	Dane za rok 2003
1	Liczba miejsc	100
2	Liczba dzieci uczęszczających do przedszkola (średnia w danym roku)	84
3	w tym liczba dzieci w wieku lat 6	45
4	Liczba oddziałów dla dzieci	4
5	Liczba etatów przeliczeniowych dydaktycznych	7
6	Liczba etatów przelicz. pracowników administracji i obsługi	8
7	Wydatki z budżetu przedszkola ogółem	509 453,00

Przedszkole Publiczne we Władysławowie nie posiada filii w innych miejscowościach. Łączna liczba miejsc w przedszkolu jest równa 100 podczas gdy dzieci w wieku od 3 do 6 lat jest w gminie 335 (2002 rok) 209 (dane na rok 2003). Na ogólną liczbę 100 miejsc, do przedszkola uczęszcza 84 dzieci, w tym:

- 44 w wieku 3–5 lat i
- 40 w wieku 6 lat.

Nie wszystkie dzieci mieszkające w gminie uczęszczają do przedszkoli, średnio w roku wolnych jest 20 miejsc.

Z danych statystycznych wynika, że warunki nauczania w przedszkolach są dość dobre. Liczba dzieci, przypadających na jeden oddział, wynosi 20. Średnio na jednego nauczyciela przypada 12 przedszkolaków. Roczny koszt utrzymania jednego dziecka wynosi 6009,00 zł.

Rozwiązywanie problemów gminnych placówek oświatowych należy do priorytetowych zadań organów gminy. Przed reformą ustroju szkolnego z 1999 roku,

na terenie gminy funkcjonowało 5 ośmioklasowych szkół podstawowych. Podstawowe informacje na temat szkolnictwa podstawowego i gimnazjalnego przedstawiono poniżej.

Tabela nr 36

Szkolnictwo i wychowanie

(Źródło: US Poznań)

WYSZCZEGÓLNIENIE SPECIFICATION	Uczniowie w szkolnictwie ^{ab} <i>Pupils and students in education^{ab}</i>					Absolwenci w szkolnictwie ^{bc} <i>Graduates in education^{bc}</i>					Dzieci w placówkach wychowania przedszkolnego ^d <i>Children in establishments pre-school education^d</i>
	podstawowym ^e <i>primary^e</i>	gimnazjalnym ^e <i>lower secondary^e</i>	średnim ^e <i>secondary^e</i>		politechnicznym i poma-turalnym ^e <i>post-secondary and post-bac-calau-reat</i>	podstawowym ^e <i>primary^e</i>	gimnazjalnym ^e <i>lower secondary^e</i>	średnim ^e <i>secondary^e</i>		politechnicznym i poma-turalnym ^e <i>post-secondary and post-bac-calau-reat</i>	
			ogólnokształcącym ^e <i>general secon-dary</i>	technicznym i zawo-dowym ^f <i>technical and vocatio-nal^f</i>				ogólnokształcącym ^e <i>general secon-dary</i>	technicznym i zawo-dowym ^f <i>technical and vocatio-nal^f</i>		
WOJEWÓDZTWO ...	275426	159564	74094	130422	21042	50908	53188	20107	40833	6650	83490
POWIAT TURECKI ...	7621	4350	1643	3781	278	1366	1327	514	1037	36	1905
Władysławów	810	458	—	—	—	143	124	—	—	—	164

Tabela nr 37

Podstawowe dane o szkołach podstawowych i gimnazjach

(dane za rok szkolny 2003/2004)

(Źródło: UG Władysławów)

Szkoła	Ilość uczniów (stan w dniu 1 IX)	Ilość oddziałów	Ilość dzieci w oddziale	Wydatki za 2003	Koszt utrzymania 1 ucznia
1	2	3	4	5	6
Zespół Szkół we Władysławowie	820	37	22	333591	4068,20
Szkoła Podstawowa w Chylinie	84	7	12	429379	5111,60
Szkoła Podstawowa w Kunach	107	7	15	452901	4232,70
Szkoła Podstawowa w Natalii	69	7	10	390141	5654,20
Szkoła Podstawowa w Wyszynie	206	13	16	853665	4144,00
Szkoła Filialna w Małoszynie	18	2	9	118603	6589,00
Szkoła Filialna w Polichnie	21	2	10	99994	4761,60

W 2003 roku na remonty szkół przeznaczono kwotę 603364,00 zł

Na terenie gminy dzieci dowożone są do szkół bezpłatnie. Zadanie to jest realizowane przez prywatnego przedsiębiorcę na zlecenie gminy, z tym że część dzieci dowożą rodzice. W 2003 roku wydatki publiczne na ten cel wyniosły 177836,00 zł.

Tabela nr 38

Liczba uczniów w przeliczeniu na: 1 etat, 1 oddział i 1 izbę szkolną

(dane za rok szkolny 2003/2004)

(Źródło: UG Władysławów)

	gabinet lekarski	świetlica	stołówka	Pracownia komputerowe	Sala gimnastyczna	akcja dożywiania dzieci
Zespół Szkół we Władysławowie	1	1	1	2	2	tak
Szkoła Podstawowa w Chylinie	-	-	-	1	-	tak
Szkoła Podstawowa w Kunach	-	-	-	1	-	tak
Szkoła Podstawowa w Natalii	-	-	-	-	-	tak
Szkoła Podstawowa w Wyszynie	-	-	-	-	-	tak
Szkoła Filialna w Małoszynie	-	-	-	-	-	-
Szkoła Filialna w Polichnie	-	-	-	-	-	-

W szkołach prowadzona jest akcja dożywiania dzieci, która jest finansowana ze środków, będących w dyspozycji Ośrodka Pomocy Społecznej. W 2003 roku na ten cel wydano 54466,00 zł, z czego około 76,13 % stanowiła dotacja z Wielkopolskiego Urzędu Wojewódzkiego. W ciągu roku wydano 34041 posiłków dla 330 uczniów. Koszt jednego posiłku wyniósł 1,60 zł (bez kosztów obsługi).

Kolejnym urządzeniem ze sfery infrastruktury społecznej są biblioteki. We Władysławowie zlokalizowana jest Gminna Biblioteka Publiczna z filiami w Wyszynie i Kunach. Podstawowe dane dotyczące funkcjonowania bibliotek przedstawiono poniżej.

Tabela nr 39

Dane dotyczące funkcjonowania Gminnej Biblioteki Publicznej

(dane za rok szkolny 2003/2004)

(Źródło: UG Władysławów)

L.p.	Informacje na temat funkcjonowania biblioteki publicznej	Dane za rok 2003
1	2	3
1	Liczba pracowników	4/2,75 etatu
2	Liczba woluminów ogółem	23795
3	Liczba pozyskanych woluminów w danym roku	261
4	Liczba zarejestrowanych czytelników ogółem	1444
5	Liczba wypożyczeń w danym roku	17324
6	Budżet placówki – suma wydatków rocznie	91200
7	Zakupy książek w zł	4430
8	Liczba wypożyczeń na 1-go pracownika	4331
9	Koszt jednego wypożyczenia	5,26

Tabela nr 40

Biblioteki publiczne (31-12-2002)

(Źródło: US Poznań)

WYSZCZEGÓLNIENIE SPECIFICATION	Biblioteki i filie <i>Libraries and branches</i>	Księgozbiór w tys. woluminów <i>Collection in thous. volumes</i>	Woluminy na 1000 ludności <i>Volumes per 1000 population</i>	Czytelnicy <i>Borrowers</i>	Wypożyczenia w woluminach <i>Loans in volumes</i>	
	stan w dniu 31 XII <i>as of 31 XII</i>				ogółem w tys. <i>total in thous.</i>	na 1 czytelnika <i>per borrower</i>
WOJEWÓDZTWO	754	11841,8	3529,3	635775	13376,1	21,0
POWIAT TURECKI	20	222,6	2658,2	10868	196,6	18,1
Władysławów	3	23,6	3070,8	1399	16,1	11,5

W 2003 roku w zasobach Gminnej Biblioteki znajdowało się 23795 woluminów, które były do dyspozycji 1444 czytelników, wśród których dominują uczniowie w wieku do lat 15. W placówkach zatrudnionych jest 4 pracowników, a liczba miejsc dla czytelników wynosi odpowiednio:

- Władysławów - 6
- Wyszyna - 12
- Kuny - 6

W 2003 roku roczny budżet placówek bibliotecznych wynosił 91200,00 zł, ale zaledwie 5 % tej kwoty przeznaczono na powiększenie księgozbioru. W bibliotekach nie ma osobnego oddziału dla dzieci. Zarówno obiekt biblioteki, jak również jej filii, nie jest przystosowany do potrzeb osób, poruszających się na wózkach inwalidzkich.

Biblioteki gminne poza gromadzeniem, opracowywaniem i udostępnianiem zbiorów, prowadzą działalność edukacyjną i kulturalno-oświatową. W ramach tej działalności organizowane są różnego rodzaju formy aktywności. W zakresie działalności kulturalno-oświatowej biblioteki współpracowały z przedszkolami, szkołami podstawowymi i gimnazjalnymi. W 2003 roku zorganizowano 1 tzw. lekcję biblioteczną, 12 konkursów związanych z książką. Nie organizowano wystawy książek.

Głównym organizatorem życia kulturalnego i sportowego oraz rekreacji w gminie jest Gminny Ośrodek Kultury (GOK) we Władysławowie. Ośrodek powstał w roku 1986 w budynku wykupionym od kościoła ewangelicko-augsburskiego. GOK we Władysławowie prowadzi działalność kulturalno – oświatową, zajęcia muzyczne, teatralne, języków obcych. Jest także organizatorem imprez kulturalnych i sportowych. Przy domu kultury od roku 1988 działają teatr obrzędowy „Srebrny Włos” i teatr młodzieżowy „Tertius”.

Działalność sportową na terenie gminy organizuje Gminny Ludowy Klub Sportowy „Znicz” Władysławów, w ramach, którego istnieją sekcje tenisa stołowego (amatorów) oraz piłki nożnej seniorów i juniorów oraz Uczniowski Klub Sportowy „Skoczek”.

Piłkarska drużyna seniorów po reaktywacji uczestniczy w rozgrywkach ligowych - po dwóch latach w klasie B od sezonu 2000/01 zespół występuje w klasie A - oraz w Pucharze Polski. Od sezonu 1999/2000 w lidze okręgowej występuje również piłkarska drużyna juniorów.

Bazę sportową gminy stanowi boisko szkolne we Władysławowie, na którym odbywają się mecze piłki nożnej, piłki ręcznej oraz zawody lekkoatletyczne. Mecze w piłkę koszykową oraz siatkówkę mogą odbywać się w Sali sportowej Zespołu Szkół we Władysławowie. W lipcu 2000 roku oddano do użytku korty tenisowe.

Do najpilniejszych potrzeb inwestycyjnych z zakresu kultury i sportu należy budowa gminnej hali sportowej oraz modernizacja stadionu sportowego.

Na terenie gminy znajdują się także inne placówki z zakresu obsługi ludności. Placówki te wymieniono w Tabeli

Tabela nr 41

Obiekty użyteczności publicznej

(Źródło: UG Władysławów)

L.p.	Wybrane urządzenia z zakresu obsługi ludności	Liczba placówek
1	2	3
1.	Restauracje	1
2.	Bary, kawiarnie	-
3.	Boiska sportowe	1
4.	Stacje benzynowe	1
5.	Sale gimnastyczne	2
6.	Placówki pocztowe	1
7.	Placówki bankowe	3
8.	Bankomaty	-
9.	Pływalnie	-
10.	Dyskoteki	-
11.	Stacje PKP	-
12.	Świetlice	1
13.	Sale OSP	11

W gminie znajduje się 1 placówka pocztowa w miejscowości Władysławów. Z punktu widzenia rozwoju życia kulturalnego gminy ważnymi placówkami są także świetlice wiejskie (Wyszyna).

Życie kulturalne mieszkańców poszczególnych wiosek skupione jest także wokół 11 sal ochotniczych straży pożarnych, które znajdują się w miejscowościach:

- § Chylin
- § Natalia
- § Jabłonna
- § Polichno
- § Kuny
- § Skarbki
- § Małoszyna
- § Władysławów
- § Międzylesie
- § Wyszyna
- § Milinów

zdrowie

System opieki zdrowotnej na obszarze gminy nie jest dobrze rozwinięty, dotyczy to zarówno opieki podstawowej, jak i specjalistycznej. Informacje dotyczące ochrony zdrowia w gminie zamieszczono poniżej w tabeli.

Podstawową opiekę zdrowotną na terenie gminy w 2004 na podstawie kontraktu zawartego z NFZ prowadzą:

- Ø Niepubliczny Zakład Opieki Zdrowotnej „Medyk” s.c. we Władysławowie
- Ø Niepubliczny Zakład Opieki Zdrowotnej w Wyszynie
- Ø Grupowa Praktyka Pielęgniarek Środowiskowo- Położnych we Władysławowie
- Ø Gabinet Ginekologiczno – położniczy we Władysławowie
- Ø Gabinet Stomatologiczny we Władysławowie

W 2004 roku kontrakty obejmowały świadczenia udzielane z zakresu kompetencji lekarza rodzinnego, pielęgniarki środowiskowo-rodzinnej, położnej, stomatologa oraz ginekologa-położnika.

Tabela nr 42

Liczba placówek służby zdrowia na terenie gminy (2004)

(Źródło: UG Władysławów)

L.p.	Liczba placówek ochrony zdrowia	Dane za rok 2004
1	2	3
1	Gabinetów prywatnych	2
2	Przychodni medycyny rodzinnej	-
3	Przychodni specjalistycznych	-
4	Laboratoriów analitycznych	-
5	Hurtowni leków	-
6	Aptek	2
7	Niepublicznych ZOZ	2
8	Liczba łóżek szpitalnych	-

Tabela nr 43

Personel medyczny na terenie gminy (2003)

(Źródło: UG Władysławów)

L.p.	WYSZCZEGÓLNIENIE	Dane za rok 2003
1.	Lekarze medycyny ogółem zatrudnieni w placówkach świadczących usługi podstawowej opieki zdrowotnej, w tym:	2
	lekarze ze specjalnością lekarza rodzinnego	2
	ze specjalnością pediatrii	1
	ze specjalnością interny	-
	specjaliści II stopnia	-
	Lekarze innych specjalizacji ogółem zatrudnieni na terenie gminy na podstawie kontraktu z NFZ w tym:	1
	kardiologzy	-
	neurologzy	-
	chirurgzy	-
	ginekologzy	1
	Pielęgniarki i położne środowiskowe zatrudnione na terenie gminy w placówkach podstawowej opieki zdrowotnej na podstawie kontraktu z NFZ	-
	Pielęgniarki i położne środowiskowe zatrudnione na terenie gminy na podstawie umowy o pracę	3
	Pielęgniarki szkolne	1
	Stomatologzy posiadający kontrakt z NFZ	1

Na jednego lekarza rodzinnego w gminie przypada średnio 3100 mieszkańców.

telekomunikacja

Monopolistą na rynku usług telefonii przewodowej jest Telekomunikacja Polska S.A. Na terenie gminy zainstalowanych jest ponad 797 numerów telefonicznych. Władysławów leży w zasięgu sieci wszystkich polskich operatorów telefonii komórkowej: Era, Plus oraz Idea.

3.6.3. Grupy społeczne wymagające wsparcia

Pomoc społeczna jest instytucją polityki społecznej państwa, mającą na celu umożliwienie osobom i rodzinom przezwyciężenie trudnych sytuacji życiowych, których nie są one w stanie pokonać, wykorzystując własne uprawnienia, zasoby i możliwości.

W gminie pomocy osobom potrzebującym udziela Gminny Ośrodek Pomocy Społecznej. Ośrodek udziela świadczeń w ramach zadań zleconych, finansowanych z otrzymanej dotacji celowej z budżetu państwa oraz zadań własnych, finansowanych ze środków gminy. W jednostce zatrudnionych jest 6 pracowników, w tym 2 pracowników socjalnych.

Osoby i rodziny, korzystające z pomocy społecznej, poza trudną sytuacją finansową, borykają się również z innymi problemami. Poniżej zebrano informacje, dotyczące przyczyn udzielania pomocy oraz liczby rodzin i osób objętych pomocą.

Tabela nr 44

Pomoc społeczna - statystyka (2003)

(Źródło: UG Władysławów)

L.p.	Wyszczególnienie	Liczba rodzin	Liczba osób w rodzinach
1.	Niepełnosprawność	115	447
2.	Długotrwała choroba	10	37
3.	Bezradność w sprawach opiekuńczo-wychowawczych i prowadzenia gospodarstwa domowego	125	487
4.	Problem alkoholowy	-	-
5.	Bezrobocie	138	553
6.	Potrzeba ochrony macierzyństwa	64	249
7.	Przemoc w rodzinie	-	-

Gminny Ośrodek Pomocy Społecznej we Władysławowie w 2003 roku objął pomocą 446 rodzin w tym 1722 osoby.

Tabela nr 45

Ilość rodzin i osób objęta pomocą społeczną

(Źródło: UG Władysławów)

L.p.	Ilość	Lata			
		2000	2001	2002	2003
1.	Rodzin	430	402	405	446
2.	Osób	2126	1608	1535	1722

Od 1 stycznia do 30 czerwca 2004 pomocą objęto 254 rodziny, w tym:

- Ò 19 rodzin korzystało z zasiłków stałych,
- Ò 12 rodzin korzystało z zasiłków stałych wyrównawczych,
- Ò 24 rodziny otrzymały macierzyński zasiłek okresowy,
- Ò 211 rodzin korzystało z zasiłków celowych (szczególnie z przeznaczeniem na zakup podstawowych art. żywnościowych, opału, obuwia i odzieży dla dzieci i leków),
- Ò 296 dzieci korzystało z bezpłatnego dożywiania.

Powodem trudnych sytuacji w rodzinach objętych pomocą jest:

- Ø bezrobocie,
- Ø bezradność prowadzenia gospodarstwa domowego (niski realny dochód rodziny zwłaszcza w rodzinach wielodzietnych i niepełnych),
- Ø niepełnosprawność,
- Ø długotrwała choroba.

Z danych wynika, że podstawowymi problemami dotyczącymi mieszkańców gminy jest bezradność życiowa, w tym w sprawach opiekuńczo – wychowawczych (aż 125 rodzin - 487 mieszkańców skorzystało z pomocy w tej sferze) oraz bezrobocie (ponad 500 osób w rodzinach jest dotkniętych tą dysfunkcją społeczną). Warto zauważyć, że problemy socjalne odbijają się negatywnie również na psychice mieszkańców.

Tabela nr 46

Charakterystyka wypłaconych świadczeń socjalnych w ramach zadań zleconych w 2003 roku

(Źródło: UG Władysławów)

L.p.	Rodzaj świadczenia	Liczba odbiorców	Koszty (w zł)
1	2	3	4
1.	Zasiłki stałe	22	99902,00
2.	Zasiłki stałe wyrównawcze	13	27782,52
3.	Zasiłek okresowy gwarantowany	-	-
4.	Zasiłek okresowy specjalny	-	-
5.	Zasiłki okresowe (z powodu braku możliwości zatrudnienia, długotrwałej choroby, niepełnosprawności)	52	11457,00
6.	Renta socjalna	70	240073,41
7.	Zasiłek z tytułu ochrony macierzyństwa	49	50795,41
8.	Jednorazowy zasiłek macierzyński	44	9447,00
9.	Zasiłki rodzinne	8	2588,30
10.	Zasiłki pielęgnacyjne	22	25900,13
11.	Ogółem	236	467945,77

Tabela nr 47

Charakterystyka wypłaconych świadczeń socjalnych w ramach zadań własnych w 2003 roku

(Źródło: UG Władysławów)

L.p.	Rodzaj świadczenia	Liczba odbiorców	Koszty (w zł)
1	2	3	4
1.	Udzielenie posiłku	265	54466,00
2.	Usługi opiekuńcze	5	18301,94
3.	Zasiłki celowe	238	95200,00

W ramach zadań własnych, na podstawie wydanej decyzji, świadczenie przyznano 509 osobom. Z danych wynika jednak, że odbiorców świadczeń było 258. Oznacza to, że niektóre osoby są w tak trudnej sytuacji, że przysługuje im więcej niż jedna forma pomocy. W ramach zadań własnych pomoc udzielana była w postaci zasiłków celowych lub pomocy w naturze (udzielenie posiłku, opału, odzieży, leków.).

Pomoc społeczna, poprzez swoje działania, polegające na wsparciu materialnym, częściowo kompensuje negatywne skutki różnych patologii społecznych. Zauważalny jest jednak brak wyraźnych działań alternatywnych w stosunku do świadczeń pieniężnych, które motywowałyby osoby i środowiska do zmiany swoich postaw życiowych.

Teren gminy zabezpieczany jest przez Posterunek Policji we Władysławowie. Służbę na terenie gminy pełni jeden dzielnicowy.

Gmina uważana jest za jedną z najbezpieczniejszych gmin subregionu konińskiego.

Tabela nr 48

Przestępczość w gminie Władysławów
(Źródło: UG Władysławów)

L.p.	Wyszczególnienie	Dane za rok 2003
1	2	3
1.	Kradzieże	27 (278 par. 1 kk)
2.	Kradzieże z włamaniem	10 (279 par. 1 kk)
3.	Wykroczenia przeciwko ładu i porządkowi	123
4.	Inne	70
5.	Ogółem	230

Tabela nr 49

Przestępstwa stwierdzone w zakończonych postępowaniach przygotowawczych w okresie I-IV 2004 roku
(Źródło: US Poznań, UG Władysławów)

WYSZCZEGÓLNIENIE SPECIFICATION	Ogółem Total	O charakterze kryminalnym <i>Criminal</i>								O charakterze gospodarczym Commercial	Drogo- we Road	Inne Other
		razem total	w tym <i>of which</i>									
			zabój- stwo homi- cade	uszczer- bek na zdrowiu damage to health	udział w bójce lub pobiciu partici- pation in violence or assault	rozbój, kradzież rozbój- nicza, wymu- szenie rozbój- nicze violence, theft with assault, and criminal coercion	kra- dzież z wła- maniem impudent theft with burg- lary	kradzież samo- chodów theft of car	kradzież rzeczy proper- ty theft			
WOJEWÓDZTWO	58820	42012	32	586	357	1605	9633	1726	10837	8535	6547	1726
turecki	1083	608	—	7	7	25	148	13	146	231	214	30
Władysławów												

Tabela nr 50

Wskaźnik wykrywalności sprawców przestępstw stwierdzonych w okresie I-IV 2004 roku
(Źródło: US Poznań, UG Władysławów)

WYSZCZEGÓLNIENIE SPECIFICATION	Ogółem Total	O charakterze kryminalnym Criminal								Gospo- darcze Com- mercial	Drogowe Road
		razem total	w tym of which								
			zabój- stwo homi- cide	uszczer- bek na zdrowiu damage to health	udział w bójce lub pobiciu participa- tion in violence or assault	rozbój, kradzież rozbój- nicza, wymu- szenie rozbój- nicze violence, theft with assault, and criminal coercion	kradzież z wła- maniem impudent theft with burglary	kradzież samo- chodów theft of car	kradzież rzeczy property theft		
w % in %											
WOJEWÓDZTWO	67,3	54,9	100,0	93,5	86,9	70,0	28,0	14,2	27,5	98,4	99,3
turecki	81.4	67.7	x	100.0	85.7	96.0	48.1	21.4	45.1	99.1	100.0
Władysławów											

W 2003 roku na terenie gminy Władysławów odnotowano 42 przestępstwa kryminalne. Liczba kradzieży na tysiąc mieszkańców wyniosła 2. Z kolei liczba kradzieży z włamaniem na tysiąc mieszkańców ukształtowała się na poziomie 1. W rozpatrywanym roku nie odnotowano wykroczeń przeciwko ładu i porządkowi, a wśród 70 innych odnotowanych przestępstw można wymienić:

- kierowanie w stanie nietrzeźwym pojazdami mechanicznymi
- przestępstwa gospodarcze
- bójka z pobiciem

Odnotowano 28 wykroczeń drogowych. Liczba wykroczeń drogowych na tysiąc mieszkańców wyniosła 4.

W 2003 roku przeprowadzono 29 interwencji domowych.

Tabela nr 51

wypadki drogowe w okresie I-IV 2004 roku

(Źródło: US Poznań, UG Władysławów)

WYSZCZEGÓLNIENIE SPECIFICATION	Wypadki drogowe Road traffic accidents	Ofiary wypadków Road traffic casualties			Kolizje Clashes
		ogółem total	ranni injured	zabici fatalities	
WOJEWÓDZTWO	2334	3250	3018	232	17764
turecki	58	90	85	5	366
Władysławów					

3.6.4. Identyfikacja problemów

Do najważniejszych problemów społecznych gminy można zaliczyć:

- a) Bezrobocie, w tym wysokie bezrobocie wśród młodzieży
- b) Znaczny odsetek długotrwale bezrobotnych
- c) Niskie wykształcenie osób bezrobotnych, co świadczy o niedostosowaniu kwalifikacji potencjalnych pracowników do potrzeb rynku
- d) Bardzo ograniczony dostęp mieszkańców do kanalizacji
- e) Bezradność życiowa części mieszkańców
- f) Występowanie wielu dysfunkcji społecznych, uprawniających do świadczeń z pomocy społecznej
- g) Słabe wyposażenie pracowni dydaktycznych
- h) Ograniczony dostęp do lekarzy specjalistów

4 ZADANIA POLEGAJĄCE NA POPRAWIE SYTUACJI NA DANYM OBSZARZE

4.1. Lista zadań, poprawiających sytuację społeczno-gospodarczą gminy Władysławów

Sformułowanie przedstawionej poniżej listy projektów, których realizacja pozwoli na osiągnięcie zakładanych w niniejszym opracowaniu celów strategicznych było możliwe poprzez dokonanie prawidłowej identyfikacji uwarunkowań, które wpływają lub mogą wpłynąć w przyszłości na funkcjonowanie Gminy Władysławów.

Infrastruktura

1. System wodno-kanalizacyjny
 - 1.1 Rozbudowa systemu kanalizacji sanitarnej
 - 1.2 Modernizacja sieci wodociągowej na terenie gminy
 - 1.3 Zagospodarowanie wód opadowych
2. Drogownictwo i transport
 - 2.1 Budowa i remonty dróg i chodników
 - 2.2 Rozbudowa oświetlenia drogowego
 - 2.3 Budowa chodników dla pieszych i ścieżek rowerowych (lub ciągów pieszo-rowerowych)
3. Ochrona środowiska
 - 3.1 Utylizacja odpadów stałych
 - 3.2 Upowszechnienie systemu recyklingu surowców wtórnych (makulatury, szkła, tworzyw sztucznych, aluminium i in.)
 - 3.3 Zwiększenie lesistości gminy

Wspieranie rozwoju gospodarczego

1. Wyznaczanie terenów pod inwestycje, wyposażanie ich w infrastrukturę oraz promocja
2. Modyfikacja i rozszerzenie systemu ulg podatkowych
3. Promocja gminy

Rozwój usług społecznych

1. Oświata, kultura

- 1.1 Rozwój i modernizacja szkolnej i przedszkolnej infrastruktury dydaktycznej i sportowej
- 1.2 Doposażenie placówek oświatowych w pomoce dydaktyczne

2. Zdrowie, pomoc społeczna, bezpieczeństwo

- 2.1 Poprawa dostępu do specjalistycznej opieki zdrowotnej
- 2.2 Likwidacja barier architektonicznych
- 2.3 Zwiększenie bezpieczeństwa (w tym monitoring)

3. Rozwój sportu, turystyki i rekreacji

- 3.1 Rozwój infrastruktury i oferty sportowej i rekreacyjnej

4.2. Lista zadań do realizacji według hierarchii ważności

Z diagnozy sytuacji społeczno-gospodarczej gminy Władysławów wynikają następujące priorytety:

- ochrona zasobów środowiska naturalnego i rozwój infrastruktury technicznej
- rozbudowa urządzeń infrastruktury społecznej z zakresu kultury fizycznej i sportu
- rozbudowa sieci drogowej
- aktywizacja gospodarcza gminy
- poprawa warunków życia mieszkańców.

Hierarchizację zadań przyjętych do realizacji przeprowadzono dla zadań przewidzianych do współfinansowania z budżetu Unii Europejskiej. Zadania ujęte w budżecie są efektem wyboru dokonanego na podstawie zgłaszanych propozycji, m.in. przez radnych, sołtysów i mieszkańców.

Selekcja zadań/inwestycji w gminie odbywała się według kryteriów:

- 1 Celowość realizacji inwestycji
- 2 Stan przygotowania zadania inwestycyjnego
- 3 Zgodność z przyjętymi programami i strategią
- 4 Powiązanie z innymi zadaniami inwestycyjnymi
- 5 Korzyści z inwestycji
- 6 Źródła finansowania inwestycji
- 7 Wpływ na budżet gminny
- 8 Wpływ na środowisko naturalne
- 9 Poparcie społeczne

Ocenę kolejności realizacji poszczególnych inwestycji dokonano w oparciu o wzorcową kartę oceny inwestycji.

KARTA OCENY INWESTYCJI

Nazwa zadania:		Liczba punktów: (x 100)	
----------------	--	----------------------------	--

L.p.	Nazwa kryterium	Liczba punktów	Waga %	Punktacja
1	Celowość realizacji inwestycji		10	
2	Stan przygotowania zadania inwestycyjnego		10	
3	Zgodność z przyjętymi programami i strategią		10	
4	Powiązanie z innymi zadaniami inwestycyjnymi		15	
5	Korzyści z inwestycji		10	
6	Źródła finansowania inwestycji		15	
7	Wpływ na budżet gminny		10	
8	Wpływ na środowisko naturalne		15	
9	Poparcie społeczne		5	

1	<input type="checkbox"/> Konieczność realizacji zadania wynika z przepisów prawa, w tym miejscowego lub formalnych uzgodnień- 2 pkt. <input type="checkbox"/> Konieczność realizacji zadania wynika z zobowiązań nieformalnych – 1 pkt. <input type="checkbox"/> zadanie nie spełnia kryterium – 0 pkt.
2	<input type="checkbox"/> Inwestycja w fazie realizacji (przygotowana dokumentacja, uzgodnienia, gotowa do wdrożenia) – 2 pkt. <input type="checkbox"/> Inwestycja w fazie przygotowawczej – 1 pkt. <input type="checkbox"/> Inwestycja nie spełnia kryterium – 0 pkt.
3	<input type="checkbox"/> Inwestycja jest w pełni zgodna z najważniejszymi celami strategicznymi (woj./pow) – 2 pkt. <input type="checkbox"/> Inwestycja realizuje pozostałe cele strategiczne – 1 pkt. <input type="checkbox"/> Inwestycja nie spełnia kryterium – 0 pkt.
4	<input type="checkbox"/> Realizacja inwestycji jest uzależniona od wdrożenia innego istotnego dla gminy zadania – 2 pkt. <input type="checkbox"/> inwestycja jest powiązana z realizacją innego wnioskowanego zadania – 1 pkt. <input type="checkbox"/> zadanie nie spełnia kryterium – 0 pkt.
5	<input type="checkbox"/> Realizacja inwestycji przyczyni się do rozwiązania istotnego problemu społ.-gosp gminy i/lub dotyczy szerokiej liczby mieszkańców (sołectwo, kilka sołectw/gmina) – 2 pkt. <input type="checkbox"/> korzyści z inwestycji są znacznie mniejsze – 1 pkt. <input type="checkbox"/> zadanie nie spełnia kryterium – 0 pkt.
6	<input type="checkbox"/> istnieje możliwość pozyskania bezzwrotnych środków na finansowanie inwestycji. Środki te pokrywają od 50% do 75% kosztów realizacji zadania – 3 pkt. <input type="checkbox"/> istnieje możliwość pozyskania bezzwrotnych środków na finansowanie inwestycji. Środki te pokrywają mniej niż 50% kosztów realizacji zadania – 2 pkt. <input type="checkbox"/> istnieje możliwość pozyskania kredytów preferencyjnych na finansowanie realizacji zadania (pod warunkiem, że nie ma możliwości otrzymania bezzwrotnych środków) – 1 pkt. <input type="checkbox"/> zadanie nie spełnia kryterium – 0 pkt.
7	<input type="checkbox"/> pozytywny wpływ na budżet (saldo dodatnie) – 2 pkt. <input type="checkbox"/> wpływ zrównoważony (saldo zerowe) – 1 pkt. <input type="checkbox"/> zadanie nie spełnia kryterium – 0 pkt.
8	<input type="checkbox"/> Realizacja inwestycji rozwiąże istotny problem ekologiczny lub przyczyni się do wypełnienia wymagań prawnych – 2 pkt. <input type="checkbox"/> Inwestycja jest neutralna pod względem ochrony środowiska – 1 pkt. <input type="checkbox"/> zadanie nie spełnia kryterium – 0 pkt.
9	<input type="checkbox"/> inwestycja posiada poparcie większości mieszkańców z terenu, którego dotyczy – 2 pkt. <input type="checkbox"/> inwestycję popiera mniejsza część mieszkańców z terenu, którego dotyczy – 1 pkt. <input type="checkbox"/> zadanie nie spełnia kryterium – 0 pkt.

Zgodnie z przyjętymi priorytetami gminy, do oceny kolejności wykonywania wybrano następujące inwestycje:

1. Budowa Gimnazjum we Władysławowie
2. Modernizacja boiska szkolnego wraz z budową urządzeń sportowych
3. Budowa kolektora sanitarnego w Russocicach o długości 2000 m
4. Budowa kanalizacji sanitarnej wraz z przykanalikami w miejscowości Felicjanów
5. Budowa Drogi Gminnej w miejscowości Leonia
6. Budowa drogi gminnej Beznazwa Cecylia
7. Budowa oczyszczalni ścieków w Kunach
8. Modernizacja wodociągu Władysławów Chylin Kuny
9. Budowa Sali Gimnastycznej przy Szkole Podstawowej w Kunach
10. Budowa kolektora sanitarnego w miejscowości Kuny
11. Budowa kolektora sanitarnego w miejscowościach Beznazwa i Wyszyna
12. Budowa kolektora sanitarnego w miejscowościach Leonia i Olesin
13. Budowa kolektora sanitarnego w miejscowościach Milinów i Stefania
14. Budowa kolektora sanitarnego w miejscowościach Natalia i skarbki
15. Budowa kolektora sanitarnego w miejscowości Jabłonna
16. Budowa kolektora sanitarnego w miejscowościach Głogowa i Tarnowski Młyn

Inwestycje będą realizowane w kolejności – pierwszeństwo mają inwestycje z największą liczbą punktów.

5 REALIZACJA ZADAŃ I PROJEKTÓW INWESTYCYJNYCH

5.1. Planowane projekty i/lub zadania inwestycyjne w okresie 2005-2006

W pierwszym okresie programowania 2004 – 2006 w gminie Władysławów zaplanowano realizację następujących projektów i zadań inwestycyjnych:

- | | |
|---|---------|
| 1. Budowa kolektora sanitarnego w Russocicach o długości 2000 m | 155 pkt |
| 2. Budowa kanalizacji sanitarnej wraz z przykanalikami
w miejscowości Felicjanów | 155 pkt |
| 3. Budowa Gimnazjum we Władysławowie | 150 pkt |
| 4. Modernizacja boiska szkolnego wraz z budową urządzeń sportowych | 150 pkt |
| 5. Budowa Drogi Gminnej w miejscowości Leonia | 140 pkt |
| 6. Budowa drogi gminnej Beznazwa Cecylia | 140 pkt |

Opis poszczególnych zadań w układzie: nazwa planowanego działania, określenie kryteriów kolejności realizacji, zgodność z planem zagospodarowania przestrzennego, etapy działania wraz z przewidywanym czasem (harmonogramem) realizacji, oczekiwane rezultaty, instytucje i podmioty uczestniczące we wdrażaniu, nakłady do poniesienia, przedstawiono w poniższych zestawieniach.

Zadanie 1Nazwa planowanego działania**Budowa kolektora sanitarnego w Russocicach o długości 2000 m**Łączne nakłady do poniesienia: 500 000,00 złData rozpoczęcia inwestycji: 2005Data zakończenia inwestycji: 2006Opis zadania:W skład zadania wejdą następujące przedsięwzięcia:

Rozbudowie sieci kanalizacyjnej o długości 2000 m obejmującej około 25 gospodarstw domowych.

Zgodność z planem zagospodarowania przestrzennego

Zadanie jest zgodne z założeniami zagospodarowania przestrzennego Gminy Władysławów

Instytucje i podmioty uczestniczące we wdrażaniu

We wdrażaniu zadania uczestniczy Urząd Gminy we Władysławowie. Po zakończeniu realizacji inwestycji wybudowane obiekty pozostaną własnością gminy. Projekt nie będzie eksploatowany jako przedsięwzięcie komercyjne i nie będzie generował zysku.

Priorytet (liczba punktów po ocenie): 155

Nakłady do poniesienia:

	Wyszczególnienie	2005	2006	SUMA
1.	Środki własne	20 000	55 000	75 000
2.	Środki gminnych funduszy celowych			
3.	Środki spółek gminnych			
4.	Kredyty i pożyczki preferencyjne			
5.	Kredyty i pożyczki komercyjne			
6.	Obligacje komunalne			
7.	Dotacje z funduszy celowych (poza-gminnych), w tym z funduszy unijnych – ERDF, ESF, EAGGF, SAPARD		375 000	375 00
8.	Inne dotacje, subwencje			
9.	Budżet centralny		50 000	50 000
10.	Współfinansowanie (w tym partnerstwo publiczno-prywatne)			
11.	Inne			
	RAZEM	20 000	480 000	500 000

Zadanie 2Nazwa planowanego działania**Budowa kanalizacji sanitarnej wraz z przykanalikami
w miejscowości Felicjanów**Łączne nakłady do poniesienia: 500 000,00 złData rozpoczęcia inwestycji: 2005Data zakończenia inwestycji: 2006W skład zadania wejdą następujące przedsięwzięcia:

Rozbudowie sieci kanalizacyjnej o długości 1499 m obejmującej około 39 gospodarstw domowych.

Zgodność z planem zagospodarowania przestrzennegoZadanie jest zgodne z założeniami zagospodarowania przestrzennego Gminy WładysławówInstytucje i podmioty uczestniczące we wdrażaniu

We wdrażaniu zadania uczestniczy Urząd Gminy we Władysławowie. Po zakończeniu realizacji inwestycji wybudowane obiekty pozostaną własnością gminy. Projekt nie będzie eksploatowany jako przedsięwzięcie komercyjne i nie będzie generował zysku.

Priorytet (liczba punktów po ocenie): 155Nakłady do poniesienia:

	Wyszczególnienie	2005	2006	SUMA
1.	Środki własne	20 000	55 000	75 000
2.	Środki gminnych funduszy celowych			
3.	Środki spółek gminnych			
4.	Kredyty i pożyczki preferencyjne			
5.	Kredyty i pożyczki komercyjne			
6.	Obligacje komunalne			
7.	Dotacje z funduszy celowych (poza-gminnych), w tym z funduszy unijnych – ERDF, ESF, EAGGF, SAPARD		375 000	375 00
8.	Inne dotacje, subwencje			
9.	Budżet centralny		50 000	50 000
10.	Współfinansowanie (w tym partnerstwo publiczno-prywatne)			
11.	Inne			
	RAZEM	20 000	480 000	500 000

Zadanie 3Nazwa planowanego działania**Budowa Gimnazjum we Władysławowie**Łączne nakłady do poniesienia: 5 000 000 złData rozpoczęcia inwestycji: 2005Data zakończenia inwestycji: 2008W skład zadania wejdą następujące przedsięwzięcia:Budowa budynku gimnazjum o powierzchni użytkowej 4 338,57 m² wraz z wyposażeniem.Zgodność z planem zagospodarowania przestrzennegoZadanie jest zgodne z założeniami zagospodarowania przestrzennego Gminy WładysławówInstytucje i podmioty uczestniczące we wdrażaniu

We wdrażaniu zadania uczestniczy Urząd Gminy we Władysławowie. Po zakończeniu realizacji inwestycji wybudowane obiekty pozostaną własnością gminy. Projekt nie będzie eksploatowany jako przedsięwzięcie komercyjne i nie będzie generował zysku.

Priorytet (liczba punktów po ocenie): 150Nakłady do poniesienia:

	Wyszczególnienie	2005	2006	2007	2008	SUMA
1.	Środki własne	100 000	200 000	200 000	250 000	750 000
2.	Środki gminnych funduszy celowych					
3.	Środki spółek gminnych					
4.	Kredyty i pożyczki preferencyjne					
5.	Kredyty i pożyczki komercyjne					
6.	Obligacje komunalne					
7.	Dotacje z funduszy celowych (poza-gminnych), w tym z funduszy unijnych – ERDF, ESF, EAGGF, SAPARD		1 200 000	1 300 000	1 250 000	3 750 000
8.	Inne dotacje, subwencje					
9.	Budżet centralny	100 000	200 000	100 000	100 000	500 000
10.	Współfinansowanie (w tym partnerstwo publiczno-prywatne)					
11.	Inne					
	RAZEM	200 000	1 600 000	1 600 000	1 600 000	5 000 000

Zadanie 4Nazwa planowanego działania**Modernizacja boiska szkolnego wraz z budową urządzeń sportowych**

Łączne nakłady do poniesienia: 841 000,00 zł

Data rozpoczęcia inwestycji: 2005

Data zakończenia inwestycji: 2006

Opis zadania:W skład zadania wejdą następujące przedsięwzięcia:

Budowa budynków: sanitariatu o powierzchni użytkowej 48,4 m² oraz budynku wielofunkcyjnego (szatnie, pomieszczenia gospodarcze, biurowe) Budynek powierzchni użytkowej 293,8 m² wraz budynek budowa trybun na około 400 miejsc.

Zgodność z planem zagospodarowania przestrzennegoZadanie jest zgodne z założeniami zagospodarowania przestrzennego Gminy WładysławówInstytucje i podmioty uczestniczące we wdrażaniu

We wdrażaniu zadania uczestniczy Urząd Gminy we Władysławowie. Po zakończeniu realizacji inwestycji wybudowane obiekty pozostaną własnością gminy. Projekt nie będzie eksploatowany jako przedsięwzięcie komercyjne i nie będzie generował zysku.

Priorytet (liczba punktów po ocenie): 150Nakłady do poniesienia:

	Wyszczególnienie	2005	2006	2007	SUMA
1.	Środki własne	50 000	50 000	26 150	126 150
2.	Środki gminnych funduszy celowych				
3.	Środki spółek gminnych				
4.	Kredyty i pożyczki preferencyjne				
5.	Kredyty i pożyczki komercyjne				
6.	Obligacje komunalne				
7.	Dotacje z funduszy celowych (poza-gminnych), w tym z funduszy unijnych – ERDF, ESF, EAGGF, SAPARD		400 000	230 750	630 750
8.	Inne dotacje, subwencje				
9.	Budżet centralny			84 100	84 100
10.	Współfinansowanie (w tym partnerstwo publiczno-prywatne)				
11.	Inne				
	RAZEM	50 000	450 000	341 000	841 000

Zadanie 5Nazwa planowanego działania**Budowa Drogi Gminnej w miejscowości Leonia**Łączne nakłady do poniesienia: 238 074,00 złData rozpoczęcia inwestycji: 2005Data zakończenia inwestycji: 2006Opis zadania:W skład zadania wejdą następujące przedsięwzięcia:Modernizacja drogi na odcinku 814 m.Zgodność z planem zagospodarowania przestrzennegoZadanie jest zgodne z założeniami zagospodarowania przestrzennego Gminy WładysławówInstytucje i podmioty uczestniczące we wdrażaniu

We wdrażaniu zadania uczestniczy Urząd Gminy we Władysławowie. Po zakończeniu realizacji inwestycji wybudowane obiekty pozostaną własnością gminy. Projekt nie będzie eksploatowany jako przedsięwzięcie komercyjne i nie będzie generował zysku.

Priorytet (liczba punktów po ocenie): 140Nakłady do poniesienia:

	Wyszczególnienie	2005	2006	SUMA
1.	Środki własne	20 000	15 711,10	35 711,10
2.	Środki gminnych funduszy celowych			
3.	Środki spółek gminnych			
4.	Kredyty i pożyczki preferencyjne			
5.	Kredyty i pożyczki komercyjne			
6.	Obligacje komunalne			
7.	Dotacje z funduszy celowych (poza-gminnych), w tym z funduszy unijnych – ERDF, ESF, EAGGF, SAPARD		178 555,50	178 555,50
8.	Inne dotacje, subwencje			
9.	Budżet centralny		23 807,40	23 807,40
10.	Współfinansowanie (w tym partnerstwo publiczno-prywatne)			
11.	Inne			
	RAZEM	20 000	218 074	238 074

Zadanie 6Nazwa planowanego działania**Budowa drogi gminnej Beznazwa Cecylia**Łączne nakłady do poniesienia: 390 000 złData rozpoczęcia inwestycji: 2005Data zakończenia inwestycji: 2006Opis zadania:W skład zadania wejdą następujące przedsięwzięcia:Modernizacja drogi na odcinku 1000 m .Zgodność z planem zagospodarowania przestrzennegoZadanie jest zgodne z założeniami zagospodarowania przestrzennego Gminy WładysławówInstytucje i podmioty uczestniczące we wdrażaniu

We wdrażaniu zadania uczestniczy Urząd Gminy we Władysławowie. Po zakończeniu realizacji inwestycji wybudowane obiekty pozostaną własnością gminy. Projekt nie będzie eksploatowany jako przedsięwzięcie komercyjne i nie będzie generował zysku.

Priorytet (liczba punktów po ocenie): 140Nakłady do poniesienia:

	Wyszczególnienie	2005	2006	SUMA
1.	Środki własne	20 000	38 500	58 500
2.	Środki gminnych funduszy celowych			
3.	Środki spółek gminnych			
4.	Kredyty i pożyczki preferencyjne			
5.	Kredyty i pożyczki komercyjne			
6.	Obligacje komunalne			
7.	Dotacje z funduszy celowych (poza-gminnych), w tym z funduszy unijnych – ERDF, ESF, EAGGF, SAPARD		292 500	292 500
8.	Inne dotacje, subwencje			
9.	Budżet centralny		39 000	39 000
10.	Współfinansowanie (w tym partnerstwo publiczno-prywatne)			
11.	Inne			
	RAZEM	20 000	370 000	390 000

6. POWIĄZANIE PROJEKTÓW Z INNYMI DZIAŁANAMI, REALIZOWANYMI NA TERENIE GMINY/POWIATU/WOJEWÓDZTWA

6.1 Powiązanie Planu Rozwoju Lokalnego z innymi dokumentami

6.1.1 Cele strategiczne rozwoju Gminy Władysławów

Plan Rozwoju Lokalnego Gminy Władysławów na lata 2004–2013 jest kontynuacją działań, prowadzonych wcześniej. W ostatnich latach na terenie gminy prowadzono inwestycje z zakresu wodociągowania i kanalizacji, modernizacji stacji uzdatniania wody oraz rozbudowy lokalnej infrastruktury społecznej, szczególnie budynków szkolnych i urządzeń sportowych.

Część przedsięwzięć inwestycyjnych, podejmowanych przez gminę, była finansowana z funduszy Unii Europejskiej, w tym programu SAPARD. Zadania zapisane w niniejszym Planie wpisują się doskonale jako kontynuacja dotychczasowych inwestycji, realizowanych przez samorząd. Działania te były zawsze zgodne z innymi inwestycjami, podejmowanymi przez samorząd powiatowy i przyczyniały się do realizacji postulatów, zawartych w strategii województwa wielkopolskiego.

6.1.2. Cele strategiczne rozwoju województwa wielkopolskiego

Zadania, określone w Planie, są zbieżne ze Strategią Rozwoju Województwa Wielkopolskiego z 2000 roku (uchwała Sejmiku Województwa Wielkopolskiego z 10 lipca 2000 roku nr XXVI/386/2000 w sprawie Strategii Rozwoju Województwa Wielkopolskiego).

Do generalnych celów rozwoju województwa zaliczono:

1. zapewnienie mieszkańcom warunków do podwyższania poziomu życia, ma to nastąpić m.in. po zastosowaniu następujących działań:

- a) zapewnienie warunków do satysfakcjonującego bytu materialnego, w tym: żywienia, mieszkania, przebywania w zdrowym środowisku, leczenia i wypoczynku
- b) zapewnienie warunków rozwoju duchowego, w tym: kształcenia, kultury, podróży, dostępu do informacji, rozwoju różnych form aktywności społecznej

2. zwiększanie konkurencyjności gospodarki w stosunku do innych regionów Europy, ma to nastąpić m.in. po zastosowaniu następujących działań:

- a) rozwój w oparciu o oszczędne, racjonalne wykorzystywanie posiadanych zasobów i walorów
- b) przebudowa, a w znacznej części budowa nowego zaplecza infrastrukturalnego.

Cele te zostały uszczegółowione w poszczególnych programach strategicznych województwa.

W ramach Programu Wieś i Rolnictwo, dążąc do:

istotnej poprawy jakości przestrzeni produkcyjnej i wzrostu wewnętrznej integracji władze województwa wspierają m.in.: programy sanitacji wsi (zaopatrzenie w wodę, uzdatnianie oczyszczanie ścieków, kanalizacja).

W ramach Programu Ochrona Środowiska w Strategii Rozwoju Województwa Wielkopolskiego zapisano m.in. następujące działania:

- a) uporządkowanie gospodarki ściekowej poprzez modernizację kanalizacji
- b) rozbudowa sieci kanalizacyjnych w celu odciążenia dociążenia istniejących oczyszczalni ścieków
- c) budowa oczyszczalni wraz z kanalizacją obejmujących powyżej 2000 RLM z jednej lub kilku jednostek osadniczych.

6.2. Zgodność planowanych do realizacji w latach 2005–2006 zadań z priorytetami Zintegrowanego Programu Operacyjnego Rozwoju Regionalnego

Zintegrowany Program Operacyjny Rozwoju Regionalnego (ZPORR) jest jednym z sześciu programów operacyjnych, które posłużą do realizacji Narodowego Planu Rozwoju / Podstaw Wsparcia Wspólnoty na lata 2004-2006 (NPR/PWW). ZPORR rozwija cele NPR, określając priorytety i kierunki polityki regionalnej państwa w pierwszym okresie członkostwa Polski w Unii Europejskiej. Realizacja tej polityki w ramach ZPORR będzie współfinansowana z funduszy strukturalnych.

Celem ZPORR jest tworzenie warunków wzrostu konkurencyjności regionów oraz przeciwdziałanie marginalizacji niektórych obszarów w taki sposób, aby sprzyjać długofalowemu rozwojowi gospodarczemu kraju, jego spójności ekonomicznej, społecznej i terytorialnej oraz integracji z Unią Europejską.

Wzrost konkurencyjności należy rozumieć jako oddziaływanie na zmiany struktury gospodarczej i poprawę sytuacji wszystkich regionów w Polsce względem regionów europejskich, w zakresie produktywności gospodarki, wydajności pracy, tworzenia i absorpcji innowacji, wykształcenia mieszkańców, dochodów ludności oraz ilości i jakości infrastruktury technicznej, a więc tych czynników, które decydują obecnie o sile gospodarek państw i regionów.

Przeciwdziałanie marginalizacji niektórych obszarów należy rozumieć jako podjęcie działań interwencyjnych w ograniczonej liczbie i przestrzennie grupie obszarów: wiejskich, koncentracji przemysłów restrukturyzowanych oraz degradacji społeczno-ekonomicznej przestrzeni miejskiej, poprzemysłowej i powojkowej, o najmniejszych możliwościach rozwojowych oraz najtrudniejszej sytuacji społeczno-gospodarczej.

Realizacja strategicznego celu ZPORR sprzyjać będzie wzrostowi gospodarczemu, przekształceniom strukturalnym regionów, wzrostowi urbanizacji, zwiększeniu mobilności przestrzennej ludności oraz zwiększeniu poziomu wiedzy i dostępu do najnowocześniejszych technologii społeczeństwa i podmiotów gospodarczych. Osiągnięcie wyżej wymienionego celu odbywać się będzie poprzez realizację poszczególnych priorytetów i działań programu.

Zgłaszany do dofinansowania ze środków Europejskiego Funduszu Rozwoju Regionalnego w ramach Zintegrowanego Programu Operacyjnego Rozwoju Regionalnego projekt musi być zgodny z przynajmniej jednym z priorytetów i działań ZPORR. Wyróżniamy następujące priorytety, działania i poddziałania:

PRIORYTET 1: Rozbudowa i modernizacja infrastruktury służącej wzmocnieniu konkurencyjności regionów

Działanie 1.1. Modernizacja i rozbudowa regionalnego układu transportowego

Poddziałanie 1.1.1. Infrastruktura drogowa

Poddziałanie 1.1.2. Infrastruktura transportu publicznego

Działanie 1.2. Infrastruktura ochrony środowiska

Działanie 1.3. Regionalna infrastruktura społeczna

Poddziałanie 1.3.1. Regionalna infrastruktura edukacyjna

Poddziałanie 1.3.2. Regionalna infrastruktura ochrony zdrowia

Działanie 1.4. Rozwój turystyki i kultury

Działanie 1.5. Infrastruktura Społeczeństwa Informacyjnego

Działanie 1.6. Rozwój transportu publicznego w aglomeracjach

PRIORYTET 2: Wzmocnienie rozwoju zasobów ludzkich w regionach

Działanie 2.1. Rozwój umiejętności powiązany z potrzebami regionalnych rynków pracy i możliwości kształcenia ustawicznego

Działanie 2.2. Wyrównywanie szans edukacyjnych przez programy stypendialne

Działanie 2.3. Reorientacja zawodowa osób odchodzących z rolnictwa

Działanie 2.4. Reorientacja zawodowa osób zagrożonych procesami restrukturyzacyjnymi

Działanie 2.5. Promocja przedsiębiorczości

Działanie 2.6. Regionalne strategie innowacyjne i transfer wiedzy

PRIORYTET 3: Rozwój lokalny

Działanie 3.1. Obszary wiejskie

Działanie 3.2. Obszary restrukturyzowane

Działanie 3.3. Zdegradowane obszary miejskie, przemysłowe, powojenne

Poddziałanie 3.3.1. Rewitalizacja obszarów miejskich

Poddziałanie 3.3.2. Rewitalizacja obszarów przemysłowych i powojennych

Działanie 3.5. Lokalna infrastruktura społeczna

Poddziałanie 3.5.1 Lokalna infrastruktura edukacyjna i sportowa

Poddziałanie 3.5.2 Lokalna infrastruktura ochrony zdrowia

własnoręcznie przez osobę upoważnioną do składania wniosku

PRIORYTET 4: Pomoc techniczna

Działanie 4.1. Wsparcie procesu wdrażania ZPORR - wydatki limitowane

Działanie 4.2. Wsparcie procesu wdrażania ZPORR - wydatki nielimitowane

Działanie 4.3. Działania informacyjne i promocyjne.

Gmina Władysławów w pierwszych latach członkostwa w Unii Europejskiej 2004-2006 zamierza podjąć kilka inwestycji, wpisujących się w priorytety i działania Zintegrowanego Programu Operacyjnego Rozwoju Regionalnego. Będą one ważnym czynnikiem pobudzania rozwoju społeczno-gospodarczego na obszarze gminy, powiatu tureckiego oraz województwa wielkopolskiego. Dla samorządu Gminy Władysławów najistotniejsze z punktu widzenia możliwości finansowania inwestycji ze środków unijnych wydają się działania w ramach priorytetu 1 (dla dużych inwestycji) i 3 oraz częściowo - jeśli chodzi o inne podmioty z obszaru gminy - w ramach priorytetu 2. Zadania poniżej 1 mln euro planowane w rozdziale IV Planu Rozwoju Lokalnego są adresowane bezpośrednio do priorytetu 3 ZPORR, w szczególności do działania 3.1 i 3.2.

7. OCZEKIWANE WSKAŹNIKI OSIĄGNIĘĆ PLANU ROZWOJU LOKALNEGO

Wykonanie zapisanych w Planie zadań pozwoli na rozbudowę sieci kanalizacji sanitarnej w gminie. Wpłynie to na poprawę środowiska naturalnego w gminie oraz powiecie. Dbanie o poprawę stanu środowiska jest niezbędne z punktu widzenia konieczności zachowania walorów środowiskowych i przyrodniczych województwa wielkopolskiego dla przyszłych pokoleń, co zostało zapisane w strategii jego rozwoju. Rozwiązanie problemów gospodarki ściekowej powinno zwiększyć atrakcyjność działalności gospodarczej. Wpłynie to także na wzrost jakości życia mieszkańców.

Na terenie gminy Władysławów nie ma spełniającej aktualne potrzeby społeczne oraz wymagania prawne szkoły na poziomie gimnazjalnym. Budowa gimnazjum przyczyni się niewątpliwie do poprawy warunków oraz jakości kształcenia dzieci z terenu gminy.

Rozbudowa istniejących urządzeń infrastruktury sportowej umożliwi poprawę bazy dydaktycznej Zespołu Szkół we Władysławowie oraz poprzez aktywność klubów sportowych i aktywnego spędzania czasu wolnego wpłynie na wzrost sprawności fizycznej dzieci i młodzieży, a także osób dorosłych. Budowa stadionu jest więc niezbędna z punktu widzenia wszechstronnego rozwoju mieszkańców gminy.

Nowe obiekty wykorzystywane będą jako:

- miejsce organizowania imprez masowych – sportowych i rekreacyjno-rozrywkowych o zasięgu gminnym i powiatowym
- miejsce treningów miejscowych klubów sportowych oraz uczniów szkół
- miejsce rekreacyjno - sportowe mieszkańców gminy.

Uatrakcyjnienie bazy sportowej gminy może być bodźcem do osiedlania się na jej terenie mieszkańców Turku i okolic. Ponadto obiekty sportowe będą mogły być wynajmowane osobom fizycznym i prawnym na organizację różnorodnych spotkań i rozgrywek. Mogą być więc źródłem dodatkowych dochodów budżetowych.

Planowane w niniejszym opracowaniu inwestycje drogowe przyczynia się również warunki życia mieszkańców poprzez ułatwienie im dojazdu do posesji i działek rolnych.

Oczekiwane wskaźniki osiągnięć Planu Rozwoju Lokalnego Miasta i Gminy Krotoszyn, które będą mierzone w trakcie realizacji inwestycji i po ich zakończeniu przedstawiono poniżej w syntetycznej formie.

Oczekiwane wskaźniki produktu po realizacji planu rozwoju lokalnego gminy

Typ wskaźnika	Kod wskaźnika	Nazwa wskaźnika	Jedn. miary
Produkt	3.1.6	Długość zmodernizowanych dróg gminnych	km
Produkt	3.1.13	Długość wybudowanych utwardzonych poboczy	km
Produkt	3.1.14	Długość zmodernizowanych utwardzonych poboczy	km
Produkt	3.1.15	Długość wybudowanych chodników	km
Produkt	3.1.16	Długość zmodernizowanych chodników	km
Produkt	3.1.17	Długość wybudowanych ścieżek rowerowych	km
Produkt	3.1.18	Długość zmodernizowanych ścieżek rowerowych	km
Produkt	3.1.19	Długość wybudowanych ciągów pieszo-rowerowych	km
Produkt	3.1.20	Długość zmodernizowanych ciągów pieszo-rowerowych	km
Produkt	3.1.21	Liczba wybudowanych punktów oświetleniowych	szt
Produkt	3.1.22	Liczba zmodernizowanych punktów oświetleniowych	szt
Produkt	3.1.23	Liczba wybudowanych przejść dla pieszych	szt
Produkt	3.1.24	Liczba zmodernizowanych przejść dla pieszych	szt
Produkt	3.1.35	Długość wybudowanej sieci kanalizacji sanitarnej	km
Produkt	3.1.36	Długość zmodernizowanej sieci kanalizacji sanitarnej	km
Produkt	3.1.37	Długość wybudowanej sieci kanalizacji deszczowej	km
Produkt	3.1.38	Długość zmodernizowanej sieci kanalizacji deszczowej	km
Produkt	3.1.39	Liczba wybudowanych przyłączy (przykanalików) kanalizacji deszczowej	szt

Produkt	3.1.40	Liczba zmodernizowanych przyłączy (przykanalików) kanalizacji deszczowej	szt
Produkt	3.1.43	Liczba wybudowanych oczyszczalni ścieków	szt
Produkt	3.1.46	Liczba zmodernizowanych przepompowni ścieków	szt
Produkt	3.5.5	Liczba wybudowanych szkół	szt
Produkt	3.5.6	Liczba zmodernizowanych szkół	szt
Produkt	3.5.7	Powierzchnia wybudowanych szkół	m2
Produkt	3.5.8	Powierzchnia zmodernizowanych szkół	m2
Produkt	3.5.9	Liczba wybudowanych obiektów dydaktycznych	szt
Produkt	3.5.10	Liczba zmodernizowanych obiektów dydaktycznych	szt
Produkt	3.5.11	Powierzchnia wybudowanych obiektów dydaktycznych	m2
Produkt	3.5.12	Powierzchnia zmodernizowanych obiektów dydaktycznych	m2
Produkt	3.5.17	Liczba wybudowanych obiektów sportowych	szt
Produkt	3.5.18	Liczba zmodernizowanych obiektów sportowych	szt
Produkt	3.5.19	Powierzchnia wybudowanych obiektów sportowych	m2
Produkt	3.5.20	Powierzchnia zmodernizowanych obiektów sportowych	m2
Produkt	3.5.29	Liczba zakupionego sprzętu na potrzeby obiektów sportowych/dydaktycznych/społeczno-edukacyjnych	szt
Produkt	3.5.30	Liczba obiektów wyposażonych w sprzęt sportowy/dydaktyczny/społeczno-edukacyjny	szt
Produkt	3.5.31	Powierzchnia obiektów wyposażonych w sprzęt sportowy/dydaktyczny/społeczno-edukacyjny	m2

Oczekiwane wskaźniki rezultatu po realizacji planu rozwoju lokalnego gminy

Typ wskaźnika	Kod wskaźnika	Nazwa wskaźnika	Jedn. miary
Rezultat	3.1.91	Nośność wybudowanego obiektu (drogi/mostu)	kN/oś
Rezultat	3.1.92	Nośność zmodernizowanego obiektu (drogi/mostu)	kN/oś
Rezultat	3.1.93	Natężenie ruchu na drodze	pojazdy/h
Rezultat	3.1.94	Liczba osób korzystających z obiektów infrastruktury drogowej	osoby
Rezultat	3.1.95	Liczba gospodarstw domowych/budynków podłączonych do sieci wodociągowej	szt
Rezultat	3.1.96	Liczba osób korzystających z sieci wodociągowej	osoby
Rezultat	3.1.97	Długość sieci wodociągowej na terenie gminy	km
Rezultat	3.1.98	Stosunek ilości budynków podłączonych do wodociągu do wszystkich budynków w gminie	%
Rezultat	3.1.100	Liczba gospodarstw domowych/budynków podłączonych do sieci kanalizacji sanitarnej	szt
Rezultat	3.1.101	Liczba osób korzystających z sieci kanalizacji sanitarnej	osoby
Rezultat	3.1.102	Długość sieci kanalizacji sanitarnej na terenie gminy	km
Rezultat	3.1.107	Liczba gospodarstw domowych/budynków obsługiwanych przez oczyszczalnię ścieków	szt.
Rezultat	3.1.108	Stosunek ilości budynków podłączonych do kanalizacji do wszystkich budynków w gminie	%
Rezultat	3.1.110	Wykorzystywana moc przerobowa zmodernizowanej oczyszczalni ścieków	m3/doba
Rezultat	3.1.111	Przepustowość zmodernizowanej oczyszczalni ścieków	m3/doba
Rezultat	3.1.112	Ilość oczyszczonych ścieków	m3/doba
Rezultat	3.1.113	Poziom wskaźników fizykochemicznych oczyszczonych ścieków	mg/dm3
Rezultat	3.1.114	Długość sieci kanalizacji deszczowej na terenie gminy	km

Rezultat	3.5.52	Liczba uczniów w szkołach korzystających z wybudowanej/zmodernizowanej infrastruktury edukacyjnej	osoby
Rezultat	3.5.54	Liczba wychowanków placówek oświatowych korzystających z infrastruktury edukacyjnej	osoby
Rezultat	3.5.56	Liczba osób korzystających z obiektów dydaktycznych	osoby
Rezultat	3.5.57	Liczba uczniów w szkołach korzystających z wybudowanej/zmodernizowanej infrastruktury sportowej	osoby
Rezultat	3.5.58	Liczba osób korzystających z obiektów sportowych	osoby
Rezultat	3.5.65	Liczba nowych miejsc pracy	szt

8 PLAN FINANSOWY NA LATA 2005-2006

Tabela nr 52 zawiera wykaz inwestycji przewidzianych w niniejszym opracowaniu do wykonania w pierwszym okresie programowania.

Tabela nr 52

Zestawienie planowanych inwestycji (Źródło: UG Władysławów)

L.p.	NAZWA INWESTYCJI	Koszt całkowity	Koszty do poniesienia w roku 2005	PLANOWANE ŚRODKI FINANSOWE	
				2006	2007
1	2	3	4	5	6
1.	Budowa kolektora sanitarnego w Russocicach o długości 2000 m	500 000			
	Środki własne	75 000	20 000	55 000	
	Budżet Państwa	50 000	-	50 000	
	Dotacje zewnętrzne (w tym strukturalne)	375 000	-	375 000	
2.	Budowa kanalizacji sanitarnej wraz z przykanalikami w miejscowości Felicjanów	500 000			
	Środki własne	75 000	20 000	55 000	
	Budżet Państwa	50 000	-	50 000	
	Dotacje zewnętrzne (w tym strukturalne)	375 000	-	375 000	

PLAN ROZWOJU LOKALNEGO GMINY WŁADYSŁAWÓW

L.p.	NAZWA INWESTYCJI	Koszt całkowity	Koszty do poniesienia w roku 2005	PLANOWANE ŚRODKI FINANSOWE	
				2006	2007
1	2	3	4	5	6
3.	Budowa Gimnazjum we Władysławowie	5 000 000			
	Środki własne	750 000	100 000	325 000	325 000
	Budżet Państwa	500 000	100 000	200 000	200 000
	Dotacje zewnętrzne (w tym strukturalne)	3 750 000	-	1 800 000	1 950 000
4.	Modernizacja boiska szkolnego wraz z budową urządzeń sportowych	841 000			
		126 150	50 000	50 000	26 150
		84 100	-	-	84 100
		630 750	-	400 000	230 750
5.	Budowa Drogi Gminnej w miejscowości Leonia	238 074			
		35 711,10	20 000	15 711,10	-
		23807,40	-	23 807,40	-
		178 555,50	-	178 555,55	-
6.	Budowa drogi gminnej Beznazwa Cecylia	390 000			
		58 500	20 000	38 500	-
		39 000	-	39 000	-
		292 500	-	292 500	-

Podsumowanie:

L.p.	Razem odpowiednio:		2005	2006	2007	Razem
1.	Inwestycje ogółem:					7 469 074,00
2.	finansowane z:	Środki własne	230 000,00	539 211,10	351 150,00	1 120 361,10
3.		Dotacje zewnętrzne (w tym strukturalne)	100 000,00	3 783 862,90	2 464 850,00	6 348 712,90

Z przedstawionej tabeli wynika, iż faktyczne nakłady na realizację inwestycji są większe niż własne możliwości finansowe gminy Władysławów.

Jest to spowodowane tym, że zaplanowane działania inwestycyjne są realizowane nie tylko ze środków własnych, ale w dużej mierze przy założeniu finansowania zewnętrznego w nadchodzących latach, przede wszystkim z funduszy strukturalnych Unii Europejskiej.

W celu umożliwienia realizacji inwestycji planowanych w najbliższych latach konieczne będzie znalezienie dodatkowych środków na ich finansowanie. Plan zakłada ewentualność finansowanie wkładu własnego, oprócz własnych środków, także z kredytów komercyjnych. Niektóre inwestycje mają być także sfinansowane z dotacji z MENiS oraz z budżetu państwa.

Istnieje możliwość, co zakłada również niniejszy plan uzyskania preferencyjnych pożyczek na prefinansowanie inwestycji ze środków Banku Gospodarstwa Krajowego.

9 SYSTEM WDRAŻANIA

System wdrażania Planu Rozwoju Lokalnego Gminy Władysławów jest realizowany w oparciu o system wdrażania pomocy strukturalnej Unii Europejskiej. Unia Europejska nakłada na państwa członkowskie – beneficjentów, korzystających ze środków finansowych funduszy strukturalnych – obowiązek przestrzegania zasad i procedur wspólnotowych, które zostały określone w Rozporządzeniu ramowym nr 1260/1999/WE z dnia 21 czerwca 1999 roku.

Poszczególne projekty będą wdrażane w oparciu o zasady wydatkowania środków według źródeł ich pochodzenia. Korzystanie ze środków własnych, jak i środków unijnych, wymusza konieczność sprostania wielu wymogom formalnym, głównie za sprawą odmiennych zasad wykorzystania danych środków finansowych.

9.1 Instytucja Zarządzająca Planem Rozwoju Lokalnego

W gminie Władysławów powołano Horyzontalny Zespół Zadaniowy ds. rozwoju lokalnego. Zadaniem Zespołu jest opracowanie Planu Rozwoju Lokalnego oraz przygotowanie raportów z jego realizacji i jego aktualizacji w latach kolejnych. Powołano także Pełnomocnika ds. rozwoju lokalnego, którego zadaniem będzie koordynacja prac Horyzontalnego Zespołu Zadaniowego ds. rozwoju lokalnego.

Funkcję Instytucji Zarządzającej i Koordynującej realizację Planu Rozwoju Lokalnego gminy Władysławów pełnić będzie Wójt Gminy Władysławów, ciałem opiniodawczym i doradczym będzie Zespół Zadaniowy ds. rozwoju lokalnego.

Do udziału w posiedzeniach Zespołu zapraszani będą partnerzy społeczno-gospodarczy oraz przedstawiciele Rady Gminy Władysławów.

Zakres zadań Instytucji Zarządzającej obejmuje między innymi:

- ustalenie szczegółowych zasad i kryteriów realizacji Planu
- zapewnienie zgodności realizacji Planu z poszczególnymi dokumentami programowymi wyższego rzędu, w tym w szczególności w zakresie zamówień publicznych, zasad konkurencji, ochrony środowiska, jak też zagwarantowanie przestrzegania zasad zawierania kontraktów publicznych
- zbieranie danych statystycznych i finansowych na temat postępów wdrażania oraz przebiegu realizacji projektów w ramach Planu

- zapewnienie przygotowania i wdrożenia planu działań w zakresie informacji i promocji Planu
- rekomendowanie Radzie Gminy Planu Rozwoju Lokalnego do przyjęcia uchwałą
- przygotowanie rocznych raportów na temat wdrażania Planu (monitoring), zbieranie informacji do jego oceny oraz rocznego raportu o nieprawidłowościach
- dokonanie oceny po zakończeniu realizacji Planu.

Do właściwej oceny Planu Instytucja Zarządzająca może tworzyć grupy robocze, korzystać z opinii niezależnych ekspertów lub usług innych instytucji. Do udziału w posiedzeniach Komisji mogą być zapraszani przedstawiciele Urzędu Marszałkowskiego i Urzędu Wojewódzkiego.

9.2 Instytucja wdrażająca Plan Rozwoju Lokalnego

Urząd Gminy w Władysławowie, jako instytucja wdrażająca Plan Rozwoju Lokalnego, jest odpowiedzialny za:

- kreowanie, przyjmowanie i składanie wniosków aplikacyjnych od instytucji podległych – beneficjentów pomocy
- kontrolę formalną składanych wniosków, ich zgodności z procedurami i z zapisami w Planie
- ewentualne monitorowanie wdrażania poszczególnych projektów
- zapewnienie informowania o współfinansowaniu przez UE realizowanych projektów.

9.3 Instytucja kontrolująca Plan Rozwoju Lokalnego

Kontrolą i modyfikacją PRL będzie się zajmować Rada Gminy Władysławów.

10 SPOSOBY MONITOROWANIA, OCENY I KOMUNIKACJI SPOŁECZNEJ

10.1 System monitorowania Planu Rozwoju Lokalnego

Kluczowe znaczenie w monitorowaniu i stymulowaniu realizacji Planu Rozwoju Lokalnego posiada Wójt Gminy Władysławów oraz Rada Gminy. Główną rolą Wójta Gminy, sekretarza oraz Skarbnika Gminy będzie monitorowanie przebiegu realizacji zadań zawartych w Planie oraz ewentualne interweniowanie w przypadku stwierdzenia spóźnień lub nieuzasadnionej rezygnacji z realizacji zadania.

10.2 Sposoby oceny Planu Rozwoju Lokalnego

Skuteczność Planu Rozwoju Lokalnego będzie poddawana bieżącej ocenie. Sprawowana ona będzie przez Wójta Gminy Władysławów oraz Radę Gminy przy pomocy wskaźników postępu realizacji i oceny skuteczności wdrażanych projektów, określonych w poszczególnych programach operacyjnych i w wytycznych opracowanych przez Ministerstwo Gospodarki, Pracy i Polityki Społecznej pt.: „Wskaźniki do projektów realizowanych w ramach ZPORR”.

10.3 Public Relations Planu Rozwoju Lokalnego

Zadaniem działań informacyjnych i promocyjnych jest:

- zapewnienie powszechnego dostępu do informacji o możliwościach ubiegania się o wsparcie ze środków funduszy strukturalnych na realizację projektów, służących rozwojowi regionalnemu dla wszystkich grup docelowych z terenu Gminy Władysławów
- zapewnienie czytelnej informacji o kryteriach oceny i wyboru projektów oraz obowiązujących w tym zakresie procedurach
- zapewnienie bieżącego informowania opinii publicznej o zakresie i wymiarze pomocy wspólnotowej dla poszczególnych projektów i rezultatach działań na poziomie gminy
- inicjowanie dodatkowych działań promocyjnych o zasięgu lokalnym
- zapewnienie współpracy z instytucjami, zaangażowanymi w monitorowanie i realizowanie Planu Rozwoju Lokalnego w zakresie działań informacyjnych i promocyjnych poprzez wymianę informacji i wspólne przedsięwzięcia

- wykorzystanie nowoczesnych źródeł przekazu i technologii, m.in. takich jak: Internet, poczta elektroniczna, elektroniczna archiwizacja dokumentów, w celu usprawnienia komunikacji pomiędzy podmiotami, uczestniczącymi w realizacji Planu Rozwoju Lokalnego.

Wszelkie działania podejmowane w ramach Planu Rozwoju Lokalnego gminy Władysławów będą uwzględniały specyficzne potrzeby grup docelowych w kwestii informacji oraz użytych instrumentów w celu osiągnięcia maksymalnej skuteczności. Grupami docelowymi Planu są:

- społeczeństwo – bezpośredni beneficjent – kształtowanie i informowanie opinii publicznej poprzez przekazywanie powszechnej wiedzy o działaniach Unii Europejskiej, o wdrażaniu i wykorzystaniu środków wspólnotowych, o korzyściach płynących z członkostwa, o budowaniu pozytywnego wizerunku podmiotów zaangażowanych w proces wdrażania pomocy, co przyczyni się do poparcia dla inwestycji
- beneficjenci to osoby, instytucje lub grupy społeczne, bezpośrednio korzystające z wdrażanej pomocy:
 - jednostki samorządu terytorialnego szczebla gminnego
 - podmioty, będące jednostkami podległymi samorządowi gminnemu, bądź realizujące zadania jednostki samorządu terytorialnego
 - podmioty gospodarcze
 - organizacje zrzeszające przedsiębiorców
 - organizacje pozarządowe
 - inne organizacje społeczne
 - media.

Szczególnie istotną jest potrzeba kształtowania pozytywnego wizerunku Planu Rozwoju Lokalnego Gminy Władysławów. Za jego pośrednictwem należy kształtować świadomość w zakresie istnienia oraz możliwości pozyskania środków dla jednostek samorządu terytorialnego, a od tego uzależnione jest wykorzystanie pomocy w ramach funduszy strukturalnych, płynących z Unii Europejskiej.

Aby osiągnąć cele związane z informacją i promocją Planu Rozwoju Lokalnego, będą stosowane zamiennie m.in. następujące środki i instrumenty:

- wizytacje projektów, ekspozycje projektów – mogą stanowić skuteczne metody prezentacji osiągnięć w zakresie inicjatyw z wykorzystaniem środków unijnych
- informowanie o projektach i ich promocja przez beneficjentów – dbanie o przekazywanie odpowiedniej wiedzy beneficjentom z terenu gminy Władysławów odpowiedzialnych za spełnienie wymogów w tym zakresie
- serwisy internetowe – to szybkie i ogólnodostępne źródło informacji na temat możliwości pozyskania pomocy unijnej, zaś dla opinii publicznej będzie to kompleksowe źródło informacji o osiągnięciach Planu Rozwoju Lokalnego i wsparciu ze środków Unii Europejskiej dla gminy Władysławów
- publikacje, broszury informacyjne – pozwalają w łatwy, przystępny i atrakcyjny sposób przekazywać wiedzę o Unii Europejskiej i dostępnej pomocy, a także o roli instytucji samorządowych w zarządzaniu tą pomocą
- współpraca z mediami – publikacje prasowe, wiadomości w lokalnej telewizji oraz rozgłoszeniach radiowych oraz ogłoszenia to kluczowe źródła przekazu wszelkich informacji o realizacji Planu Rozwoju Lokalnego w szczególności w odniesieniu do opinii publicznej.