

**Informacja z realizacji zadań oświatowych Gminy Władystawów
za rok szkolny 2016 - 2017**

INFORMACJA
o stanie realizacji zadań oświatowych
GMINY WŁADYSŁAWÓW
w roku szkolnym 2016/2017

Władysławów, 30 października 2017r.

Zadania oświatowe gminy Art. 11 ust.7 ustawy z 14 grudnia 2016 r. Prawo oświatowe (Dz.U. z 2017 r., poz.59): „Organ wykonawczy jednostki samorządu terytorialnego (Wójt), w terminie do dnia 31 października, przedstawia organowi stanowiącemu jednostki samorządu terytorialnego (Radzie Gminy) informację o stanie realizacji zadań oświatowych tej jednostki za poprzedni rok szkolny, w tym o wynikach sprawdzianu i egzaminów, o których mowa w art. 9 ust. 1 pkt 1, 2 i 3 lit. b-f, w szkołach tych typów, których prowadzenie należy do zadań własnych jednostki samorządu terytorialnego.” Zadania oświatowe wynikają w szczególności z postanowień:

1. Ustawy z dnia 8 marca 1990 r. o samorządzie gminnym (Dz. U. z 2016 r., poz. 446 ze zm.), zwanej dalej ustawą o samorządzie gminnym - zaspokajanie zbiorowych potrzeb wspólnoty, między innymi w zakresie edukacji publicznej, należy do zadań własnych gminy.

2. Ustawy z dnia 14 grudnia 2016 roku Prawo oświatowe (Dz. U. z 2017, poz. 59 ze zm.) zwanej dalej ustawą Prawo oświatowe i ustawy z dnia 7 września 1991 r. o systemie oświaty (Dz. U. z 2016 r., poz. 1943 ze zm.), zwanej dalej ustawą o systemie oświaty w zakresie: zakładania i prowadzenia przedszkoli, w tym przedszkoli specjalnych, szkół podstawowych i gimnazjów; zapewnienia kształcenia, wychowania i opieki, w tym profilaktyki społecznej; zapewnienia warunków działania szkoły lub placówki, w tym bezpiecznych i higienicznych warunków nauki, wychowania i opieki oraz warunków umożliwiających stosowanie specjalnej organizacji nauki i metod pracy dla dzieci i młodzieży objętych kształceniem specjalnym; zapewnienia obsługi administracyjnej, finansowej i organizacyjnej; wyposażenia szkoły lub placówki w pomoce dydaktyczne i sprzęt niezbędny do pełnej realizacji programów nauczania, programów wychowawczych; przeprowadzania sprawdzianów i egzaminów oraz wykonywania innych zadań statutowych.

3. Ustawy z dnia 26 stycznia 1982 r. – Karta Nauczyciela (Dz. U. z 2017 r. poz. 1189), zwanej dalej ustawą Karta Nauczyciela - w zakresie stanowienia o wysokości niektórych składników wynagrodzenia nauczycieli oraz wspierania nauczycieli w procesie dydaktyczno – wychowawczym.

4. Rozporządzeń resortowych, w szczególności rozporządzeń Ministra Edukacji Narodowej.

I. Wstęp

Szczególnie istotną rolę w polskim systemie oświaty stanowią jednostki samorządu terytorialnego, będące organami prowadzącymi dla przedszkoli, szkół podstawowych i gimnazjalnych, na które na mocy obowiązującego prawa nałożony został szeroki zakres zobowiązań. Sposób realizacji zadań oświatowych przez poszczególne gminy ma istotne znaczenie dla jakości edukacji. Jednym z istotniejszych czynników warunkujących odpowiedni poziom jest wielkość nakładów. Należy jednak zaznaczyć iż ciągły niedobór „subwencji oświatowej” w kolejnych ustawach budżetowych nie sprzyja powstaniu wspomnianej jakości oświaty, jednocześnie pociągając za sobą konieczność dopłacania przez samorząd do zadań oświatowych, niejednokrotnie kosztem rezygnacji z realizacji innych zadań publicznych. Dlatego też w dziedzinie finansowania edukacji stale narasta napięcie wokół algorytmu podziału części oświatowej subwencji ogólnej, która wśród przedstawicieli samorządów wywołuje poczucie, iż subwencja ta jest zbyt niska w stosunku do zakresu zadań oświatowych przez nich wykonywanych, zatem bardzo trudne jest osiągnięcie pożądanego efektu przy bardzo ograniczonych możliwościach finansowych.

Uwarunkowania Gminy Władysławów, Gminy wiejskiej, którą tworzy 20 sołectw, mają bardzo istotny wpływ tak na sieć, jak i strukturę organizacyjną gminnych jednostek oświatowych, a tym samym na wielkość nakładów finansowych. Zatem pogodzenie istniejących realiów z możliwościami tworzy określoną strategię polityki oświatowej w gminie.

II. Demografia

Sytuacja demograficzna jest jednym z istotnych czynników, który rzutuje na zmiany w systemie oświaty, bezpośrednio wpływa na kształt sieci przedszkoli i szkół, na wykorzystanie budynków, pomieszczeń i wyposażenia, a także na koszty prowadzenia każdej placówki. Z tego powodu znajomość trendów demograficznych ważna jest dla planowania przyszłego rozwoju sieci placówek, przede wszystkim planowania przyszłego zatrudnienia, jak też przyszłych wydatków na utrzymanie przedszkoli i szkół.

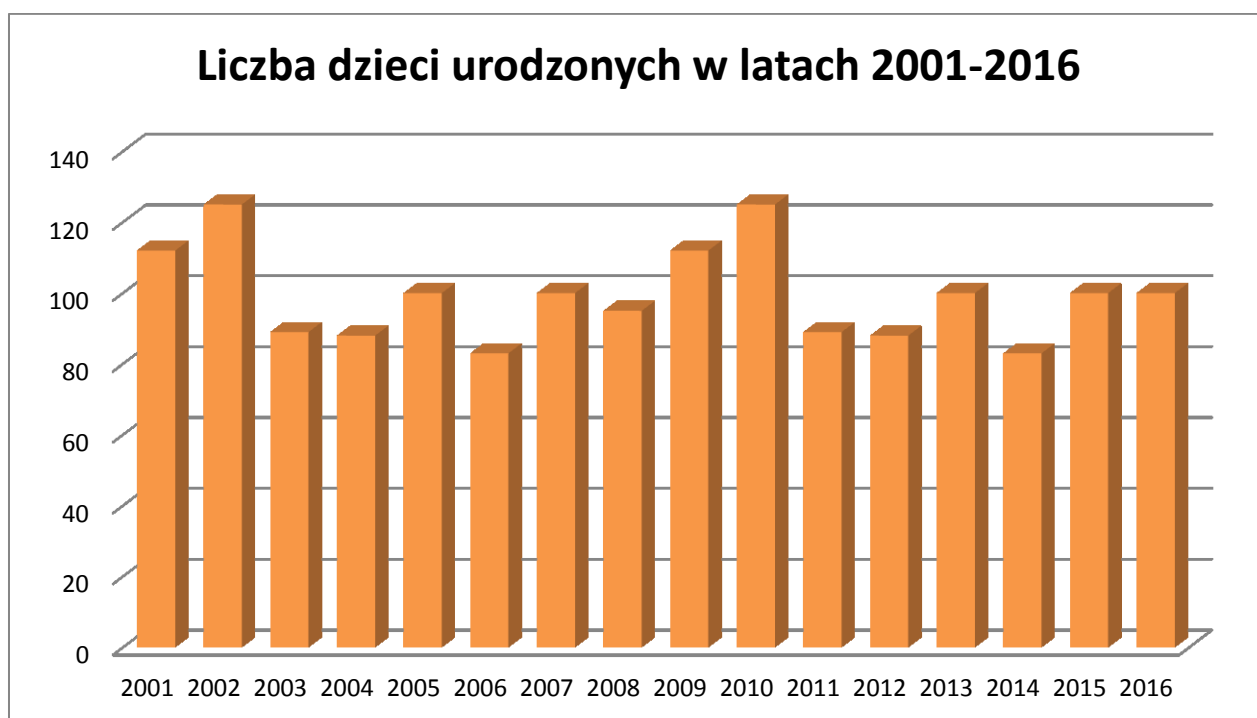
Zmiany demograficzne stanowią istotne wyzwanie dla wielu obszarów polityki publicznej w tym ; polityki edukacyjnej, rodzinnej, rynku pracy, a także emerytalnej.

Podejmując jakiegokolwiek działania związane z siecią szkół, przedszkoli na obszarze danej jst nieodzownym jest precyzyjna analiza sytuacji demograficznej.

Liczba dzieci urodzonych w latach 2001-2016

Rok urodzenia	2001	2002	2003	2004	2005	2006	2007	2008
Liczba dzieci	112	125	89	88	100	83	100	95

Rok urodzenia	2009	2010	2011	2012	2013	2014	2015	2016
Liczba dzieci	112	125	89	88	100	83	100	100



Powyższa tabela zawiera liczby dzieci urodzonych i zameldowanych na terenie Gminy Władysławów w latach 2001 – 2016. Dane wskazują iż tendencja jest raz spadkowa, raz rosnąca co nie oznacza ,iż jest to optymistyczny prognostyk w planowaniu struktury oświatowej na przyszłość.

III. Baza lokalowa placówek oświatowych.

1. Placówki oświatowe prowadzone przez Gminę Władysławów :

W roku szkolnym 2016/2017 Gmina była organem prowadzącym dla **7 placówek oświatowych**, w tym dla:

- 1 przedszkola,
- 5 szkół podstawowych,
- 1 zespołu szkół

Ponadto na terenie gminy funkcjonuje placówka oświatowa dotowane przez gminę, dla której organem prowadzącym są inne podmioty - Gimnazjum Społeczne w Wyszynie, a jego organem prowadzącym jest Stowarzyszenie.

Stan techniczny, funkcjonalność budynków oraz urządzeń sportowo-rekreacyjnych podlegają ciągłej modernizacji. Działania w tym zakresie powodowane są między innymi koniecznością dostosowywania obiektów oświatowych do obowiązujących norm, oczekiwań środowiska. Pomimo ponoszenia znacznych nakładów, należy mieć świadomość ogromu zadań, których gmina musi się podejmować. Czynnikiem warunkującym stopień natężenia prac remontowych w głównej mierze są finanse. Dodatkowo zmieniające się w dużym tempie otoczenie, wymusza działania organów prowadzących w zakresie dostosowywania placówek do aktualnych wymagań. Za przykład może posłużyć chociażby ostatnia reforma MEN dotycząca likwidacji gimnazjów. Reforma ta spowoduje, że na jst spoczywać będzie ogrom zadań związanych między innymi z dostosowywaniem obiektów do nowo nałożonych zadań.

Bardzo istotnym czynnikiem w realizacji procesu nauczania jest dbałość o ciągłe wzbogacanie placówek w nowoczesny sprzęt, pomoce dydaktyczne, nowoczesne technologie co niewątpliwie poprawia jakość kształcenia między innymi poprzez rozbudzanie zainteresowań nowościami technicznymi oraz umacnianie osobowości ucznia, co czyni go bardziej wartościowym w otaczającej rzeczywistości. Uwzględniając ten fakt placówki na bieżąco wyposażone są w nowoczesny sprzęt i pomoce dydaktyczne, w tym : komputery, laptopy, projektory, rzutniki, tablice interaktywne i inne. Z roku na rok w coraz szerszym zakresie wykorzystuje się sprzęt elektroniczny w celu uatrakcyjnienia procesu dydaktycznego. Stały rozwój bazy dydaktycznej pochłania określone nakłady finansowe. Ograniczoność środków budżetowych pozwala na zaspokojenie tych najbardziej pilnych. Podejmowanie dodatkowych działań, w celu pozyskiwania środków z różnych źródeł w tym; udział w realizacji programów, pozyskiwanie sponsorów, pomoc rodziców itp. powoduje możliwość wzbogacania placówek w dodatkowy sprzęt i pomoce.

IV .Wychowanie przedszkolne.

Wychowanie przedszkolne jest pierwszym szczeblem w systemie edukacji, gdzie w sposób świadomy i zaplanowany oddziałuje się na dziecko. Wychowanie i nauczanie na tym etapie odbywa się według przyjętego programu przewidującego dla każdej grupy wiekowej specyficzne formy i sposoby kształcenia uwzględniające doświadczenie dzieci i poziom ich ogólnego rozwoju psychicznego. Wiek przedszkolny stanowi dla dziecka czas najistotniejszych, a zarazem największych zmian w jego dotychczasowym życiu, gdyż w okresie tym możliwości rozwojowe dzieci są największe. Działania edukacyjne, stymulowanie rozwoju intelektualnego i społecznego dziecka przynoszą najlepsze rezultaty właśnie w okresie przedszkolnym. Zapewnienie dziecku w tym wieku odpowiednich warunków do rozwijania wrodzonych umiejętności twórczych i intelektualnych czy

odkrywania nowych zdolności ma decydujące znaczenie dla jego przyszłości. Jest to również najlepszy okres na zapobieganie ewentualnym trudnościom w nauce – niwelowanie dysharmonii rozwojowych, wyrównywanie zaniedbań środowiskowych. Edukacja przedszkolna ma zatem istotne znaczenie we wspomaganiu rozwoju dziecka

Funkcjonujące na obszarze gminy przedszkole oraz oddziały przedszkolne zlokalizowane przy szkołach podstawowych, zapewniają opiekę dzieciom w wieku przedszkolnym zamieszkałym na terenie gminy.

W gminie Władysławów dzieci objęte są opieką przedszkolną w:

- **1** przedszkolu gminnym, w których łącznie funkcjonowało **7** oddziałów przedszkolnych,
- **7** oddziałach przedszkolnych przy szkołach podstawowych

Przedszkole Gminne jak i oddziały przy szkołach podstawowych realizują programy wychowania przedszkolnego uwzględniające podstawę programową wychowania przedszkolnego określoną przez ministra właściwego do spraw wychowania i oświaty, zapewniają bezpłatne nauczanie, wychowanie i opiekę w czasie nie krótszym niż 5 godzin dziennie, zatrudniają nauczycieli posiadających odpowiednie kwalifikacje oraz przeprowadzają rekrutację dzieci zgodnie z zasadą powszechnej dostępności.

Przedszkole prowadzone przez Gminę Władysławów obejmuje opieką dzieci w godzinach od 6³⁰ do 16⁰⁰. Czas pracy poszczególnych oddziałów przedszkolnych w szkołach podstawowych został dostosowany do potrzeb rodziców.

Od września 2013 r. udzielana jest gminom pomoc państwa w postaci dotacji celowej na dofinansowanie zadań w zakresie wychowania przedszkolnego.

W okresie od stycznia do grudnia 2016 r. gmina Władysławów otrzymała na ten cel dotację w kwocie **354.830,00 zł**.

Na rok 2017 kwota dotacji wynosi **1338 zł** na jedno dziecko. Od 1-go stycznia 2017 roku została wprowadzona kwota subwencji na każde dziecko sześciolatnie, (w przedszkolu – **5395,00**, w oddziale przedszkolnym - **4871,00**).

1. Placówki wychowania przedszkolnego

I.p.	Placówka	I. dzieci	I. oddziałów	I. etatów pedagog.	Średnia liczba dzieci w oddziale
1	Przedszkole Gminne we Władysławowie	163	7	11,34	23,28
2	Oddział Przedszkolny przy Szkole Podstawowej we Władysławowie	25	1	2,04	25
3	Oddział Przedszkolny przy Szkole Podstawowej w Wyszynie	68	3	3,08	22,66
4	Oddział Przedszkolny przy Szkole Podstawowej im. Alfreda Delonga w Kunach	23	1	1,09	23
5	Oddział Przedszkolny przy Szkole Podstawowej w Chylinie	18	1	1,04	18
6.	Oddział Przedszkolny przy Szkole Podstawowej w Natalii	16	1	1,00	16
Razem		313	14	19,59	127,94

V. Szkoły podstawowe i gimnazja

Szkoły podstawowe są placówkami obwodowymi. Nauka w szkole podstawowej trwała 6 lat i jest obowiązkowa. Czas nauki jest podzielony na dwa etapy: w klasach I-III prowadzona jest edukacja wczesnoszkolna, w klasach IV-VI wprowadza się przedmioty i ścieżki edukacyjne.

Publiczne gimnazja także są placówkami obwodowymi. Nauka w gimnazjum trwa 3 lata i jest obowiązkowa. Uczniowie klas trzecich obowiązkowo przystępują do ogólnopolskiego egzaminu organizowanego przez Centralną Komisję Egzaminacyjną.

W roku szkolnym 2016/2017 Gmina Władysławów była organem prowadzącym dla Zespołu Szkół we Władysławowie, Czterech publicznych szkół podstawowych i siedem oddziałów przedszkolnych prowadzonych przy szkołach podstawowych. W 2016 sieć szkół podstawowych i gimnazjum nie uległa zmianie i w pełni zabezpieczała aktualne potrzeby

Informacja z realizacji zadań oświatowych w roku szkolnym 2016/2017

mieszkańców gminy, a sieć publicznych oddziałów przedszkolnych stwarzała możliwość wyrównywania szans edukacyjnych i zmniejszenie nierówności w stopniu upowszechniania edukacji przedszkolnej i odpowiadała obserwowanemu popytowi. O 1 - go września 2017 roku na terenie gminy funkcjonuje 5 szkół podstawowych z oddziałami przedszkolnymi i 1 Przedszkole Gminne.

Organizację szkół podstawowych i gimnazjum dla , których organem prowadzącym jest gmina w roku szkolnym 2016/2017 przedstawia poniżej zamieszczona tabela:

1. Stan organizacji szkół podstawowych w roku szkolnym 2016/2017

L.p.	Placówka	l. dzieci	Ilość oddziałów	l. etatów pedagogicznych	l. etatów niepedagog.		śr. liczba dzieci w oddziale
					admin.	obsługa	
1	Szkoła Podstawowa we Władysławowie	326	17	61	1	5,5	19,17
2	Szkoła Podstawowa w Wyszynie	119	7	17,20	1,5	6	17
3	Szkoła Podstawowa im. Alfreda Delonga w Kunach	54	6	9,3	0	3	9
4	Szkoła Podstawowa w Chylinie	53	6	9,27	0	2	8,83
5	Szkoła Podstawowa w Natalii	46	6	7,98	0	1,5	7,66

2. Gimnazja

W gminie Władysławów w roku szkolnym 2016/2017 funkcjonowało gimnazjum w zespole szkół oraz Społeczne gimnazjum prowadzone przez Stowarzyszenie. Zgodnie z nową reformą oświaty z dniem 1 września gimnazjum, które jest w Zespole ze szkołą podstawową staje się (przekształca) w ośmioklasową szkołą podstawową.

Informacja z realizacji zadań oświatowych w roku szkolnym 2016/2017

Natomiast w Gimnazjum Społecznym nauka trwała będzie do czasu wygaśnięcia trzeciej klasy gimnazjum tj do 31 sierpnia 2019 r. Później gimnazjum zostaje wygaszone.

Stan organizacji Gimnazjum im. ks. Jana Twardowskiego we Władysławowie w roku szk. 2016/2017

L.p.	Placówka	l. dzieci	Ilość oddziałów	l. etatów pedagogicznych	l. etatów niepedagog.		śr. liczba dzieci w oddziale
					admin.	obsługa	
1	Gimnazjum im. ks. Jana Twardowskiego we Władysławowie	213	11	31,78	2	10	19,36

W Gimnazjum Społecznym w Wyszyńcu w roku szkolnym 2016/2017 do szkoły uczęszczało 64 uczniów do czterech oddziałów.

Wielkość zatrudnienia w podziale na poszczególne stanowiska i liczbę etatów wynika bezpośrednio z Arkusza organizacji Szkoły, zatwierdzanego przez organ prowadzący szkołę - Wójta Gminy, na dany rok szkolny.

Arkusze organizacji przewiduje planowaną liczbę godzin dydaktycznych oraz godzin zajęć pozalekcyjnych, liczbę godzin przeznaczonych na realizację zajęć rewalidacji, nauczania indywidualnego. Stan zatrudnienia w danym roku szkolnym wynika również z liczby oddziałów na każdym poziomie nauczania, liczby godzin wynikających z podziału na grupy (dotyczy 1 godziny w klasach IV i V języków obcych, 2 godziny w klasach VI), z liczebności oddziałów klasowych oraz określonej w rozporządzeniu /ramowe plany nauczania/ Ministra Edukacji Narodowej liczby godzin dla poszczególnych przedmiotów i poziomów nauczania.

Na podstawie opinii lub orzeczenia wydanych przez stosowaną poradnię psychologiczno - pedagogiczną, dla uczniów wymagających wprowadzenia wspomaganie organ prowadzący w przedstawianym roku szkolnym zapewnił wprowadzenia nauczyciela wspomagającego.

W roku szkolnym 2016/2017 na podstawie orzeczenia o potrzebie nauczania indywidualnego wydanego przez poradnię psychologiczno-pedagogiczną, zorganizowano nauczanie indywidualne dla uczniów, ponadto uczniom posiadających orzeczenie o potrzebie kształcenia specjalnego zapewniono zajęcia rewalidacyjne.

Zatrudnienie zarówno w szkołach jak i w przedszkolu w roku szkolnym 2016/2017 obejmowało stanowiska:

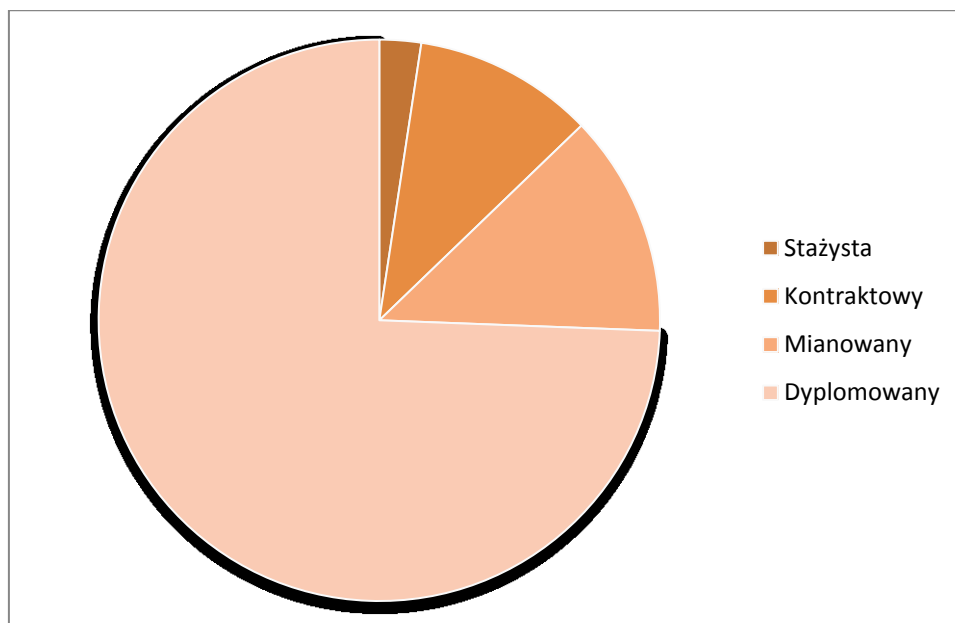
- pedagogiczne; w tym poza nauczycielami nauczania edukacji wczesnoszkolnej i przedmiotów, także na stanowiskach:

- pedagog szkolny;
- logopeda;
- nauczyciel bibliotekarz;
- nauczyciel świetlicy;

VI Awans zawodowy nauczyciela:

Każdy nauczyciel zatrudniony na Kartę Nauczyciela posiada określony stopień awansu zawodowego. W naszej gminie zatrudnienie nauczycieli wg. awansu przedstawia poniżej tabela:

Stażysta	3
Kontraktowy	13
Mianowany	16
Dyplomowany	93

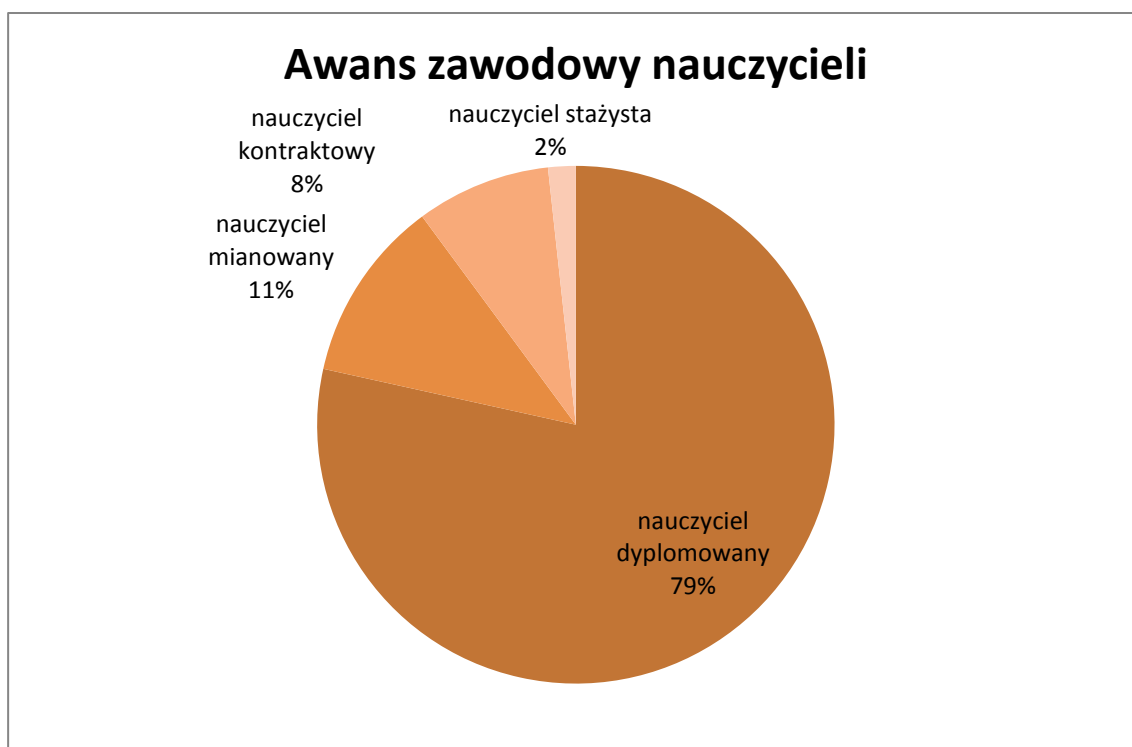


W roku szkolnym 2016/2017 - 5 nauczycieli uzyskało wyższy stopień awansu zawodowego w tym:

- 2 nauczycieli uzyskał stopień nauczyciela kontraktowego
- 3 nauczycieli uzyskało stopień nauczyciela dyplomowanego

Stopnie awansu zawodowego nauczycieli w poszczególnych placówkach w przeliczeniu na etaty w roku szkolnym 2016/2017

NAZWA	JEDNOSTKI	nauczyciel dyplomowany	nauczyciel mianowany	Nauczyciel kontraktowy	nauczyciel stażysta	Razem
Zespół Szkół we Władysławowie	51 etatów 51 osób	5,44 etatu 6 osób	4,56 etatu 5 osób	0	61,00 etatów 62 osoby	
Szkoła Podstawowa w Wyszynie	13,20 etatu 14 osób	1,00 1 osoba	1,00 1 osoba	1,00 1 osoba	16,20 17 osób	
Szkoła Podstawowa w Chylinie	6,86 9 osób	0,60 1 osoba	1,81 3 osoby	0	9,27 13 osób	
Szkoła Podstawowa w Kunach	8,04 9 osób	0,60 1 osoba	0,67 1 osoba	0	9,31 11 osób	
Szkoła Podstawowa w Natalii	5,00 5 osób	2,44 3 osoba	0,54	0	7,98 etatu 9 osób	
Przedszkole Gminne we Władysławowie	6,00 6 osób	3,17 4 osoby	1,17 2 osoby	1,00	11,34 etatu 13 osób	
Ogółem	91,10 94 osoby	13,25 16 osób	9,75 13 osób	2,00 2 osoby	116,10 125 osób	



VI. Koszty utrzymania ucznia

Wydatki na oświatę, to znacząca część budżetu niemal każdej jednostki samorządu terytorialnego. Źródła ich pochodzenia to subwencja oświatowa, dotacje, środki własne gminy i inne.

Przepisy określające zasady finansowania oświaty stanowią, że liczba uczniów jest podstawowym elementem podziału subwencji oświatowej w budżecie państwa. Tworzy to korzystną sytuację finansową dla terenów gęsto zaludnionych, natomiast w niekorzystnej sytuacji stawia jest z niską strukturą zaludnienia.

Obietnice państwa w zakresie odpowiednio wysokiego dotowania tzw. "małych szkół" nie spełniają oczekiwań jednostek samorządu terytorialnego. Szkoły o małej liczbie uczniów generują zdecydowanie wyższe nakłady.

Uwzględniając zatem uwarunkowania naszej gminy chcąc jednocześnie zapewnić odpowiedni poziom kształcenia zmuszeni jesteśmy do ponoszenia wysokich nakładów.

Dodatkowe czynniki niezależne od jest takie jak: funkcjonowanie na terenie gminy niepublicznych placówek oświatowych, regulacje płacowe, urlopy dla poratowania zdrowia, awans zawodowy, obowiązek udzielania pomocy materialnej uczniom, koszty nauczania

Informacja z realizacji zadań oświatowych w roku szkolnym 2016/2017

indywidualnego oraz innych form zajęć dodatkowych powodują konieczność angażowania przez jst znaczących środków.

1. Przedszkole

I.p.	Placówka	Liczba dzieci	Liczba oddziałów	Koszt roczny	Koszt miesięczny	Razem koszty płacone plus rzeczowe bez remontów
1	Przedszkole Gminne we Władysławowie	163	7	1.308.862,61	109.071,89	1.301.458,45

2. Szkoły podstawowe

L.p.	Placówka	Liczba uczniów	Liczba oddziałów	Koszt roczny	Koszt miesięczny	Razem koszty płacone plus rzeczowe bez remontów
1	Zespół Szkół w e Władysławowie	564	18	5821.065,56	485.088,80	5.770.589,48
2	Szkoła Podstawowa w Wyszynie	187	10	1.701.480,17	141.785,02	1.690.488,51
3	Szkoła Podstawowa im. Alfreda Delonga w Kunach	77	7	884.443,04	73.703,59	881.843,04
4	Szkoła Podstawowa w Chylinie	71	7	754.393,61	62.866,14	751.484,41
5	Szkoła Podstawowa w Natalii	62	7	710.053,39	59.171,12	708.294,49
	Ogółem:	961	49	9879.607,10	822.614,67	9802699,70

Analizując koszty utrzymania uczniów w poszczególnych placówkach należy stwierdzić, że w mniej licznych szkołach są zdecydowanie wyższe, związane to jest ściśle z liczbą uczniów w obszarze działania danej placówki oświatowej a tym samym liczebnością uczniów w oddziale.

Ministerstwo Edukacji Narodowej zdecydowanie popiera funkcjonowanie tzw. małych szkół nie wykazując się przy tym adekwatną pomocą finansową dla jst w których tego typu placówki funkcjonują. Nie zwiększa w stopniu wystarczającym subwencji na tzw. „małe szkoły”, chociaż wiadomo że ich utrzymanie generuje zdecydowanie wyższe koszty i nie wszystkie gminy są w stanie je udźwignąć.

VII. Obowiązek szkolny i obowiązek nauki.

Kontrola obowiązku szkolnego

Kontrolę spełniania obowiązku szkolnego sprawują dyrektorzy publicznych szkół podstawowych i gimnazjów stosownie do obwodów właściwych ze względu na miejsce zamieszkania uczniów – art. 19 ust. 1 u.s.o. W związku z powyższym na dyrektorach szkół ciąży obowiązek prowadzenia ksiąg ewidencji spełniania przez dzieci obowiązku szkolnego. W celu umożliwienia spełnienia obowiązku kontroli przez dyrektorów szkół, ustawodawca nałożył na organy gminy – a konkretnie na ich organ wykonawczy, a więc wójta, burmistrza lub prezydenta, obowiązek przekazywania dyrektorom publicznych szkół podstawowych i gimnazjów na obszarze gminy informacji o aktualnym stanie i zmianach w ewidencji dzieci i młodzieży w wieku 3-18 lat.

Kontroli spełniania obowiązku szkolnego dokonują dyrektorzy szkół w obwodach, w których zamieszkują uczniowie, a obowiązku nauki Wójt w imieniu którego zadanie to realizuje Centrum Usług Wspólnych Gminy Władysławów. Podstawowe informacje w zakresie spełniania obowiązku nauki i obowiązku szkolnego zawarto w poniższych tabelach.

Realizacja obowiązku szkolnego w szkołach podstawowych i zespole szkół

L.p.	Placówka	I.dzieci podlegających obowiązk szkoln.	I.dzieci realizujących obowiązek szkolny w obwodzie szkoły	I.dzieci realiz. obowiązek szk. w innej szkole	I. dzieci realiz. obow. szk. poza gr. kraju	I. dzieci nie realizujących obowiązku szkolnego	
						z powodu odroczenia	z innych przyczyn
1	Zespół Szkół	539	519	72	4	-	-
2	Szkoła Podstawowa w Wyszynie	122	106	10	2	4	0
3	Szkoła Podstawowa im. Alfreda Delonga w Kunach	66	53	13	0	0	0
4	Szkoła Podstawowa w Chylinie	65	53	9	5	1	0
5	Szkoła Podstawowa w Natalii	61	47	14	0	0	0
Razem		853	778	118	11	5	0

Realizacja obowiązku nauki

W roku szkolnym 2016/2017 na terenie gminy Władysławów realizacją obowiązku nauki objęta była młodzież w wieku 16-18 lat w liczbie: **199 uczniów**

W skład tej młodzieży wchodzi uczniowie w wieku 16-18 lat, w gminie – w tym:

- ✓ uczniowie spełniający obowiązek nauki w publicznych i niepublicznych gimnazjach;
- ✓ uczniowie spełniający obowiązek nauki w publicznej lub niepublicznej szkole ponadgimnazjalnej;
- ✓ uczniowie zameldowani, lecz niezamieszkali na terenie gminy, co do których brak informacji o spełnianiu bądź niespełnianiu obowiązku nauki;

Ustawa o systemie oświaty nakłada na gminy obowiązek kontrolowania realizacji obowiązku nauki przez młodzież w wieku 16-18 lat.. Rodzice, opiekunowie prawni uczniów w wieku 16-18 lat mają obowiązek powiadamiania organów gminy o spełnianiu przez ich dzieci obowiązku nauki.

Nie spełnianie obowiązku nauki podlega egzekucji w trybie ustawy o postępowaniu egzekucyjnym w administracji. Oznacza to, że na rodzica, opiekuna prawnego dziecka może być nałożona grzywna w celu przymuszenia do spełniania ciężącego na nim obowiązku. Rodzice lub opiekunowie prawni dziecka podlegającego obowiązkowi nauki, na żądanie Burmistrza są zobowiązani informować go o formie spełniania obowiązku nauki przez dziecko i zachodzących zmianach w tym zakresie. Działania, choć rozciągnięte w czasie, pomagają w zdecydowany sposób zmniejszać liczbę młodych ludzi przedwcześnie porzucających naukę. W bieżącym roku szkolnym, nasza gmina nie miała żadnego problemu z nadzorem nad realizacją nauki w związku z czym nie prowadzone były żadne czynności administracyjne.

VIII. Nauczanie indywidualne, dodatkowe godziny - zajęcia korekcyjno-kompensacyjne, zajęcia rewalidacyjne, urlopy na poratowanie zdrowia.

Nauczanie indywidualne organizowane jest przez dyrektora szkoły na podstawie przepisów Rozporządzenia Ministra Edukacji Narodowej z dnia 28 sierpnia 2014 r. w sprawie indywidualnego obowiązkowego rocznego przygotowania przedszkolnego dzieci i indywidualnego nauczania dzieci i młodzieży (Dz. U. z 2014 r., poz. 1157) i dotyczy tych uczniów, których stan zdrowia uniemożliwia lub znacznie utrudnia uczęszczanie do szkoły.

Nauczanie indywidualne organizuje się na podstawie orzeczenia o potrzebie nauczania indywidualnego wydanego przez zespół orzekający działający przy Poradni Psychologiczno-Pedagogicznej, na czas określony w orzeczeniu.

Tygodniowy wymiar godzin zajęć nauczania indywidualnego wynosi:

- dla uczniów klas I–III szkoły podstawowej – od 6 do 8 godzin,
- dla uczniów klas IV–VI szkoły podstawowej – od 8 do 10 godzin,
- dla uczniów gimnazjum – od 10 do 12 godzin,
- dla uczniów szkół ponadgimnazjalnych – od 12 do 16 godzin.

Tygodniowy wymiar godzin zajęć indywidualnego nauczania dla uczniów klas I–III realizuje się w ciągu co najmniej 2 dni, a dla uczniów na pozostałych etapach edukacyjnych – w ciągu co najmniej 3 dni.

Zgodnie z ramowym statutem godzina zajęć nauczania indywidualnego, tak jak godzina lekcyjna, trwa 45 minut. W uzasadnionych przypadkach dopuszcza się prowadzenie zajęć edukacyjnych w czasie od 30 do 60 minut, zachowując ogólny tygodniowy czas zajęć ustalony w tygodniowym rozkładzie zajęć.

Tygodniowy wymiar godzin zajęć indywidualnego nauczania może być wyższy niż maksymalny – za zgodą organu prowadzącego. W przypadkach uzasadnionych stanem zdrowia ucznia dyrektor może także ustalić niższy niż minimalny tygodniowy wymiar godzin zajęć dla ucznia – warunkiem obniżenia czasu trwania zajęć jest wniosek rodziców. W przypadku obniżenia wymiaru godzin zajęć indywidualnego nauczania dyrektor musi uwzględnić konieczność realizacji podstawy programowej.

W roku szkolnym 2016/2017 nauczaniem indywidualnym objętych było ogółem 8 uczniów, w tym sześćcioro przez cały rok szkolny, dwoje przez okres kilku miesięcy zgodnie z zaleceniami Poradni Psychologiczno - Pedagogicznej.

Dodatkowe godziny z organu prowadzącego.

Dane tabelaryczne obrazują liczby godzin jakie przydzielono poszczególnym placówkom poza planem nauczania tzw. siatką godzin, finansowanych z budżetu Gminy. Przydział dodatkowych zajęć w ramach godzin organu prowadzącego, poprzedzony jest dokładną analizą potrzeb i uzasadnieniem merytorycznym, jak również wynika z przepisów prawa i samorząd zobowiązany jest zarówno do ich przydzielenia jak i finansowania. Zarówno w przedszkolu jak i w każdej szkole podstawowej został zatrudniony zgodnie z potrzebami nauczyciel logopeda oraz zwiększyła się liczba godzin rewalidacyjnych oraz nauczania indywidualnego dla dzieci o specyficznych potrzebach edukacyjnych. Wychodząc na przeciw potrzebom rodziców uruchomione dodatkowe godziny zajęć świetlicowych.

L.p.	Placówka	Indywidualne zajęcia logopedyczne	Indywidualne zajęcia rewalidacyjne	Wczesne wspomaganie rozwoju	Nauczyciel wspomagający	Gimnastyka korekcyjna	Urlopy na poratowanie zdrowia
1	Przedszkole Gminne we Władysławowie	1	1	nie	od 20.02.2017 r.	nie	nie

Szkoły Podstawowe i Zespół Szkół

Rodzaj zajęć / placówka	Zespół Szkół we Władysławowie	Szkoła Podst. w Wyszyńce	Szkoła Podst. im. Alfreda Delonga w Kunach	Szkoła Podst. w Chylinie	Szkoła Podst. w Natalii
Nauczanie indywidualne	60	8h	0	0	0
Zajęcia rewalidacyjne	24	12h	0	2	3
Świetlica	94	10h	0	0	0
Gimnastyka korekcyjna	0	1h/ od kwietnia 2h	0	0	0
Nauczyciel wspomagający	39	23/18 od maja	0	0	0
Razem godzin	217	56		2	3
Urlop na poratowanie zdrowia	01.10 - 31.10.16 1 nauczyciel 13.02.-17.02.17 3 nauczycieli	0	01.09.2016 22.06.2017 1 nauczyciel	0	0

W stosunku do ubiegłego roku szkolnego nastąpiły zmiany w stanie zatrudnienia. Poziom zatrudnienia nauczycieli wynika przede wszystkim z liczby oddziałów i godzin zajęć obowiązkowych oraz dodatkowych w przedszkolu i szkołach. W każdej szkole podstawowej został zatrudniony zgodnie z potrzebami nauczyciel logopeda oraz zwiększyła się liczba godzin rewalidacyjnych oraz nauczania indywidualnego dla dzieci o specyficznych potrzebach edukacyjnych. Wychodząc na przeciw potrzebom rodziców zostały uruchomione dodatkowe godziny zajęć świetlicowych.

IX. Doskonalenie i doształcanie nauczycieli.

Realizując zadanie wynikające z art. 70 a ust. 1 ustawy z dnia 26 stycznia 1982 Karta Nauczyciela (Dz.U. z 2006 r. Nr 97, poz.674 z późn. zm) oraz Rozporządzenia Ministra Edukacji Narodowej i Sportu z dnia 29 marca 2002 r. (Dz. U. z 2002 r. Nr 46, poz. 430.) „w sprawie sposobu podziału środków na wspieranie doskonalenia zawodowego nauczycieli,

obligatoryjnie wyodrębniane są środki z budżetów poszczególnych placówek na realizację ww. zadania.

Głównym celem doskonalenia zawodowego nauczycieli jest wzrost efektywności pracy szkoły poprzez systematyczny, profesjonalny i efektywny rozwój kadry pedagogicznej. Doskonalenie w szkołach i przedszkolach jest podejmowane zgodnie z ich potrzebami.

Analizując sprawozdania z wydatkowania środków na doskonalenie zawodowe nauczycieli należy stwierdzić, że nauczyciele doskonale posiadane umiejętności, aktualizują umiejętności wcześniej zdobyte i uzyskują nowe. Ważnym elementem tego procesu jest także zdobywanie kwalifikacji do nauczania dodatkowych przedmiotów co w efekcie ułatwia prowadzenie polityki kadrowej jak i znalezienie zatrudnienia przez nauczycieli.

Kadra pedagogiczna placówek w każdym roku szkolnym podejmuje odpowiednie kroki w celu podnoszenia własnych kompetencji, przekładających się na rozwój zawodowy nauczyciela. Doskonalenie zawodowe, rozwój zawodowy, a przez to rozwój kompetencji nauczyciela jest procesem ciągłym i przekłada się na rozwój szkoły.

Profesjonalizm kadry pedagogicznej jest gwarancją wysokiej jakości nauczania w szkole.

W szkole planuje się Wewnątrzszkolne Doskonalenie Nauczycieli (WDN), na początku każdego roku szkolnym opracowuje się plan doskonalenia zawodowego nauczycieli, który uwzględni studia, szkolenia, kursy i warsztaty.

X. Egzamin gimnazjalny

Egzamin w klasie trzeciej gimnazjum obejmuje wiadomości i umiejętności określone w podstawie [programowej kształcenia ogólnego](#) w odniesieniu do wybranych przedmiotów nauczanych na trzecim i wcześniejszych etapach edukacyjnych.

Egzamin gimnazjalny składa się z trzech części:

1. **humanistycznej** z zakresu historii i wiedzy o społeczeństwie oraz z zakresu języka polskiego,
2. **matematyczno-przyrodniczej** z zakresu przedmiotów przyrodniczych i z zakresu matematyki,
3. **z języka obcego nowożytnego.**

Gimnazjalista przystępuje do egzaminu z jednego z następujących języków: angielskiego, francuskiego, hiszpańskiego, niemieckiego, rosyjskiego, ukraińskiego i włoskiego. Uczeń może wybrać tylko ten język, którego uczy się w szkole jako przedmiotu obowiązkowego.

Do egzaminu z języka obcego nowożytnego na poziomie podstawowym ma obowiązek przystąpić każdy gimnazjalista. Egzamin na poziomie rozszerzonym jest obowiązkowy tylko dla uczniów, którzy na egzaminie wybrali język, którego uczyli się również w szkole podstawowej. Mogą do niego przystąpić także pozostali gimnazjaliści, jeśli zechcą sprawdzić poziom swoich umiejętności językowych.

Egzamin ma formę pisemną. Przystąpienie do egzaminu jest warunkiem ukończenia gimnazjum, ale nie określa się minimalnego wyniku, jaki zdający powinien uzyskać, toteż egzaminu nie można nie zdać.

Przebieg egzaminu

Egzamin odbywał się w kwietniu. Uczeń, który z przyczyn losowych lub zdrowotnych nie przystąpił do egzaminu w tym terminie, przystąpił do niego w czerwcu.

Każda część egzaminu była przeprowadzana innego dnia. Części humanistyczna i matematyczno-przyrodnicza trwała po 150 minut. Egzamin z zakresu języka polskiego i z zakresu matematyki trwał po 90 minut, a z zakresu historii i wiedzy o społeczeństwie i z zakresu przedmiotów przyrodniczych trwał po 60 minut. Część egzaminu z języka obcego nowożytnego trwała 60 minut na każdym z poziomów: podstawowym i rozszerzonym.

Zadania na egzaminie

Zadania z historii i wiedzy o społeczeństwie, przedmiotów przyrodniczych i języka obcego nowożytnego na poziomie podstawowym mają formę zamkniętą. W arkuszu egzaminacyjnym z języka polskiego, matematyki i języka obcego na poziomie rozszerzonym oprócz zadań zamkniętych znajdują się również zadania otwarte.

Każdy arkusz egzaminacyjny zawiera kartę odpowiedzi, w której uczeń zaznacza odpowiedzi do zadań zamkniętych. Rozwiązania zadań otwartych zapisuje się w miejscu do tego przeznaczonym na kartach rozwiązań zadań otwartych .

Wyniki i zaświadczenia

W dniu zakończenia roku szkolnego każdy uczeń otrzymał zaświadczenie o szczegółowych wynikach egzaminu. Na zaświadczeniu podany był wynik procentowy oraz wynik na skali centylowej dla każdego zakresu/poziomu egzaminu gimnazjalnego, do którego uczeń przystąpił:

1. wyniki z części pierwszej (z zakresu historii i wiedzy o społeczeństwie oraz języka polskiego)
2. wyniki z części drugiej (z zakresu przedmiotów przyrodniczych oraz matematyki)
3. wyniki z części trzeciej (z języka obcego nowożytnego na poziomie podstawowym).
4. wyniki z części trzeciej (z języka obcego nowożytnego na poziomie rozszerzonym).

Wynik procentowy to odsetek punktów (zaokrąglony do liczby całkowitej), które uczeń zdobył za zadania z danego zakresu/poziomu.

Wynik centylowy to odsetek liczby gimnazjalistów (zaokrąglony do liczby całkowitej), którzy uzyskali z danego zakresu/poziomu wynik taki sam lub niższy niż zdający.

Na przykład uczeń, który z języka polskiego uzyskał 78% punktów możliwych do zdobycia (wynik procentowy), dowie się z zaświadczenia, że wynik taki sam lub niższy uzyskało 73% wszystkich zdających (wynik centylowy), co oznacza, że wynik wyższy uzyskało 27% zdających. Wynik centylowy umożliwia porównanie swojego wyniku z wynikami uczniów w całym kraju.

Wyniki egzaminacyjne są ostateczne i nie mogą być podważone na drodze sądowej.

EGZAMIN GIMNAZJALNY W JĘZYKU MNIEJSZOŚCI NARODOWEJ, MNIEJSZOŚCI ETNICZNEJ I JĘZYKU REGIONALNYM

Uczniowie szkół lub oddziałów, w których zajęcia są prowadzone w języku mniejszości narodowej, języku mniejszości etnicznej lub języku regionalnym, rozwiązują zadania z zakresu historii i wiedzy o społeczeństwie, przedmiotów przyrodniczych i z zakresu matematyki w języku polskim albo w języku danej mniejszości narodowej, mniejszości etnicznej lub w języku regionalnym. Stosowną deklarację rodzice (prawni opiekunowie) ucznia składają do 30 września roku szkolnego, w którym jest przeprowadzany egzamin.

EGZAMIN GIMNAZJALNY Z JĘZYKA OBCEGO NOWOŻYTNEGO

Rodzice (prawni opiekunowie) ucznia nie później niż do 30 września roku szkolnego w którym jest przeprowadzany egzamin składają dyrektorowi szkoły pisemną deklarację o przystąpieniu do części trzeciej egzaminu z jednego z języków obcych nowożytnych, którego uczeń uczył się w szkole jako przedmiotu obowiązkowego oraz o woli przystąpienia do części egzaminu z języka obcego nowożytnego na poziomie rozszerzonym, jeżeli uczeń nie musi przystępować do niego obowiązkowo. Osoby pełnoletnie składają taką deklarację samodzielnie.

UPRAWNIENIA LAUREATÓW I FINALISTÓW KONKURSÓW

Uczeń, który jest laureatem lub finalistą olimpiady przedmiotowej lub laureatem konkursu przedmiotowego o zasięgu wojewódzkim i ponadwojewódzkim, organizowanych z zakresu jednego z przedmiotów objętych egzaminem gimnazjalnym jest zwolniony z danego zakresu odpowiedniej części egzaminu, a w przypadku języka obcego nowożytnego z trzeciej części tego egzaminu. Zwolnienie jest równoznaczne z uzyskaniem z danego zakresu lub z części trzeciej egzaminu na poziomie podstawowym i rozszerzonym najwyższego wyniku.

UPRAWNIENIA UCZNIÓW ZE SPECJALNYMI POTRZEBAMI EDUKACYJNYMI

Uczniowie ze specjalnymi potrzebami edukacyjnymi, w tym uczniowie niepełnosprawni, niedostosowani społecznie oraz zagrożeni niedostosowaniem społecznym, oraz uczniowie, o których mowa w art. 165 ust. 1 ustawy z dnia 14 grudnia 2016 r. *Prawo oświatowe* (cudzoziemcy) przystępują do egzaminu gimnazjalnego w warunkach i/lub formach dostosowanych do ich potrzeb. Szczegółowe informacje dotyczące dostosowań są ogłaszane w komunikacie o dostosowaniach.

Wyniki egzaminu gimnazjalnego

Wyniki egzaminów zewnętrznych są i muszą być wykorzystywane w ocenie jakości pracy szkoły, ale należy pamiętać o tym, że cały proces edukacyjny musi być ukierunkowany na systematyczny rozwój ucznia i nie może być ograniczony i podporządkowany jedynie egzaminowi. Niemniej jednak wyniki egzaminów zewnętrznych dają wskazówki na jakich obszarach działań edukacyjnych należy skupiać uwagę, dokonywać określonych korekt i modyfikacji mających na celu poprawę wyników nauczania.

Główną funkcją zewnętrznego oceniania jest diagnozowanie osiągnięć ucznia po zakończeniu każdego etapu edukacyjnego. Szkoła ma wspomagać uczniów w ich rozwoju i oferować wysoką jakość nauczania.

Celem egzaminów jest obiektywne zbadanie poziomu wiedzy i umiejętności uczniów na zakończenie poszczególnych etapów kształcenia – po szkole podstawowej oraz gimnazjum .

Należy podkreślić, że egzaminy zewnętrzne dają informacje mierzalne, ale same wyniki niepełnie przedstawiają pracę szkoły. Wyników uzyskanych przez daną placówkę nie należy więc traktować jako surowego wskaźnika, nie mniej jednak daje on określoną wiedzę co do dalszych kierunków pracy placówki.

Największy wpływ na poziom edukacyjny ucznia mają bowiem następujące czynniki:

- czynniki środowiskowe, czyli status społeczno-ekonomiczny ucznia, poziom aspiracji edukacyjnych, warunki bytowe, bezrobocie rodziców, wielość rodzin patologicznych,
- czynniki indywidualne, tkwiące w samym uczniu, jego zaangażowanie w uczenie, indywidualne podejście do nauki, specyficzne uzdolnienia uczniów w obszarach badanych umiejętności, trudności w uczeniu się, niesystematyczne przygotowywanie się do zajęć, niska frekwencja, a także niskie możliwości intelektualne,
- czynniki edukacyjne, czyli planowanie działań edukacyjnych w placówkach, dobór programów nauczania i podręczników, wprowadzanie najnowszych technologii.
- nauczyciel - jego zaangażowanie, wrażliwość na potrzeby ucznia, poziom wiedzy i umiejętności, otwarcie na własny rozwój,

Informacja z realizacji zadań oświatowych w roku szkolnym 2016/2017

Zakres egzaminu	Wynik średni szkoły w 2017 [%]
Część humanistyczna Z zakresu języka polskiego	69
Część humanistyczna Z zakresu historii, wos	61
Część matematyczno- przyrodnicza Z zakresu przedmiotów przyrodniczych	57,56
Część matematyczno- przyrodnicza z zakresu matematyki	49,97
Język angielski Poziom podstawowy	57,6
Język angielski Poziom rozszerzony	38,5

WYNIKI EGZAMINU Gimnazjalnego 2017 ROK – porównanie

	kraj	województwo	powiat	gmina	szkoła – Gimnazjum Władysławów
Język polski	69%	66,70%	66,58%	66,70%	69%
Historia i WOS	59%	57,91%	59,25%	59,43%	61%
Matematyka	47%	45,59%	42,72%	46,69%	49,97%
Przedmioty przyrodnicze	52%	51,54%	53,57%	54,90%	57,56%
Język angielski –poziom podstawowy	67%	65,31%	63,18%	58,14%	57,6%
Język angielski – poziom rozszerzony	49%	47,60%	43,52%	39,35%	38,5%

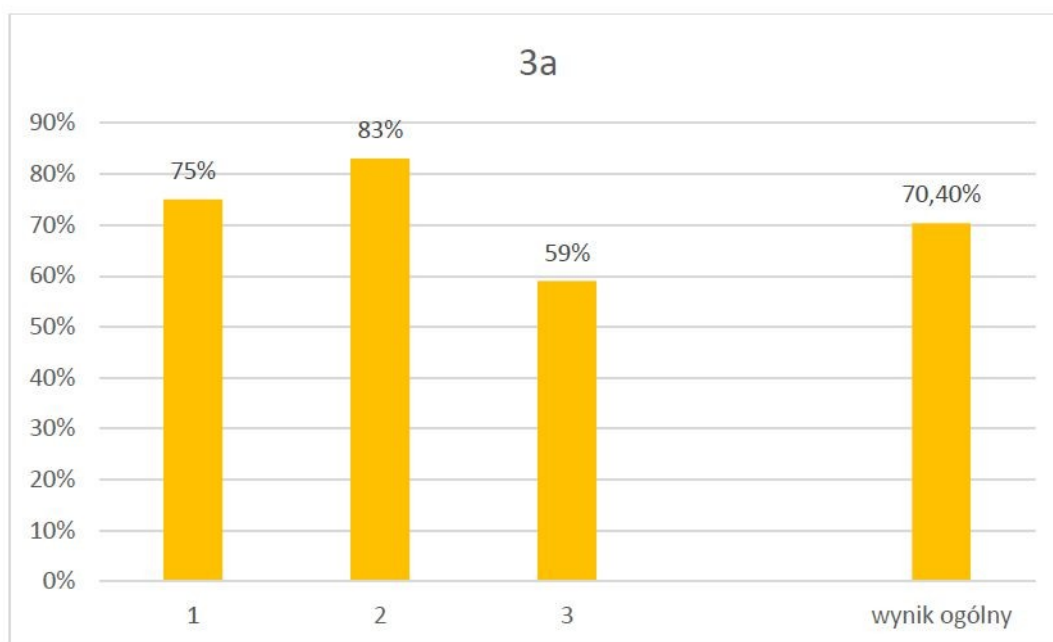
Porównując wyniki uczniów naszego gimnazjum zauważamy, że wynik z języka polskiego zrównany był z wynikiem w kraju, historia i wos, matematyka i przedmioty przyrodnicze powyżej wszystkich porównywalnych szczebli . Najlepszy wynik jako szkoła osiągnęliśmy z języka angielskiego podstawowego i rozszerzonego.

ANALIZA EGZAMINU GIMNAZJALNEGO Z JĘZYKA POLSKIEGO

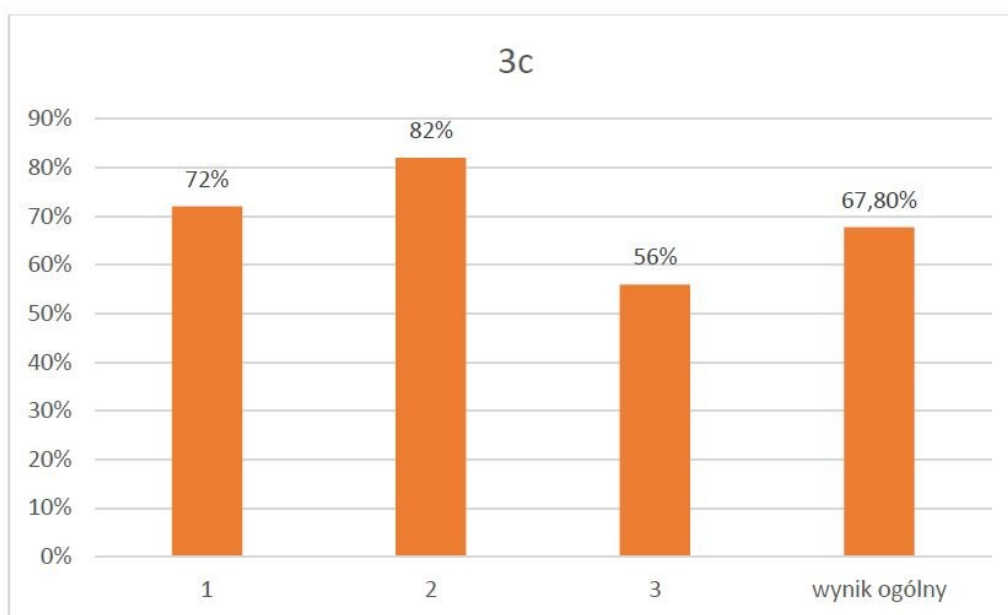
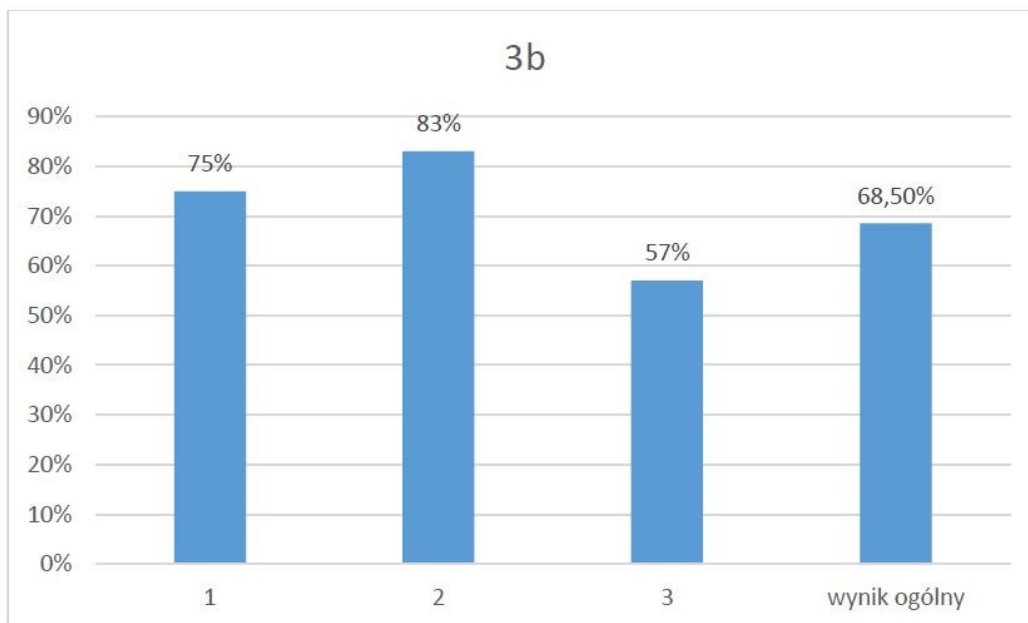
Test egzaminacyjny zawierał 22 zadania, które odnosiły się do następujących wymagań ogólnych:

1. Odbiór wypowiedzi i wykorzystanie zawartych w nich informacji (13 zadań)
2. Analiza i interpretacja tekstów kultury (6 zadań)
3. Tworzenie wypowiedzi (3 zadania) **Wnioski:**

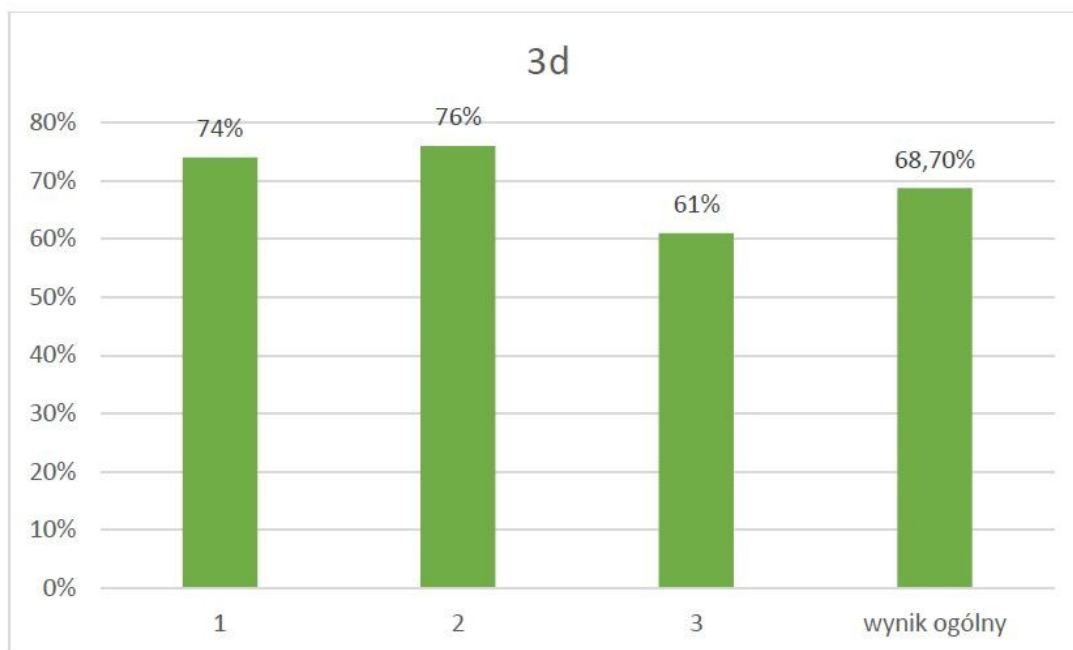
Poniżej przedstawione zostały wyniki poszczególnych klas.



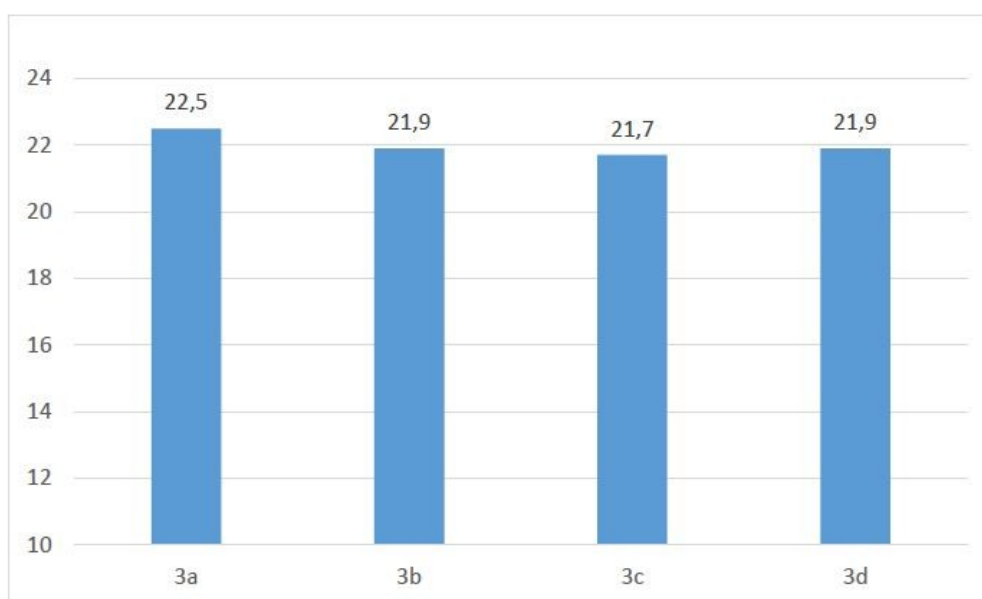
Informacja z realizacji zadań oświatowych w roku szkolnym 2016/2017



Informacja z realizacji zadań oświatowych w roku szkolnym 2016/2017



Średni wynik punktowy w poszczególnych klasach:



Porównanie wyników na przestrzeni klas 1-3

1. Kl. 1 – wejście
2. Kl. 1 koniec roku szkolnego
3. Kl. 2 – koniec roku szkolnego
4. Kl. 3 – egzamin próbny
5. Kl. 3 – egzamin gimnazjalny



- wyniki egzaminu są zadowalające
- najstąbiej wypadło pisanie, w związku z czym - w przyszłości - należy jeszcze więcej uwagi poświęcić na eliminowanie błędów stylistycznych i językowych

Analiza egzaminu gimnazjalnego z historii i wiedzy o społeczeństwie roku szkolnym 2016/2017

Arkusz standardowy zawierał 25 zadań zamkniętych, w tym 20 zadań z historii i 5 zadań z wiedzy o społeczeństwie. Każdy uczeń mógł uzyskać 32 punkty: z historii - 26 punktów, z wiedzy o społeczeństwie - 6 punktów.

Dominowały zadania wyboru wielokrotnego, w których uczeń wybierał jedną z podanych odpowiedzi. Były także zadania typu prawda - fałsz oraz zadania na dobieranie.

Egzamin wymagał od uczniów wykazania się umiejętnościami: sytuowania wydarzeń, zjawisk i procesów historycznych w czasie, analizy i interpretacji historycznej, wyszukiwania oraz porównywania informacji pozyskanych z różnych źródeł –tekstów, map, ilustracji,

Informacja z realizacji zadań oświatowych w roku szkolnym 2016/2017

wykresu oraz tablicy genealogicznej. Za rozwiązanie zadań gimnazjaliści w kraju uzyskali średnio 59% punktów możliwych do zdobycia, w naszej szkole 61%.

Najłatwiejsze dla uczniów okazało się zadanie 25.

W zadaniu tym sprawdzano umiejętność wykorzystania informacji. Ustalenie prawdziwości podanych zdań wymagało od uczniów poprawnego odczytania danych z wykresu. Zadanie poprawnie rozwiązało w całym kraju 78% uczniów, a w naszej szkole 86%.

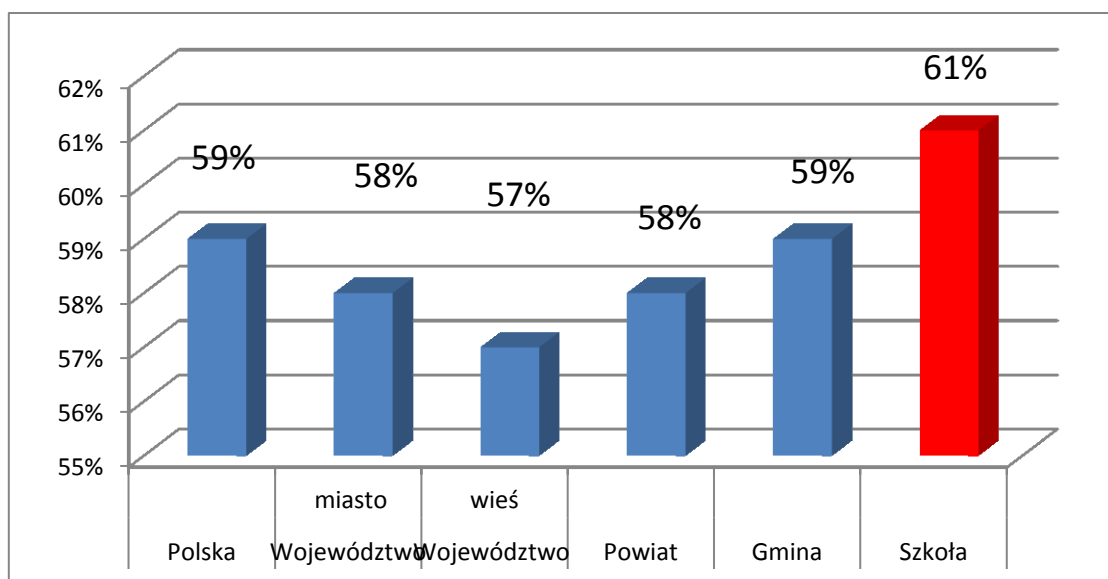
Trudność sprawiło uczniom w całym kraju zadanie 7, które sprawdzało umiejętność analizy tekstu i kompetencje z zakresu chronologii historycznej.

Uczniowie musieli umiejscowić na taśmie chronologicznej wydarzenia (kraj 38%, nasza szkoła 48%). Naszym uczniom największą trudność sprawiło zadanie 12 związane z materiałem ikonograficznym (rozpoznanie stroju w epoce baroku) - 29%. Zadanie to poprawnie wykonało 38% piszących w kraju.

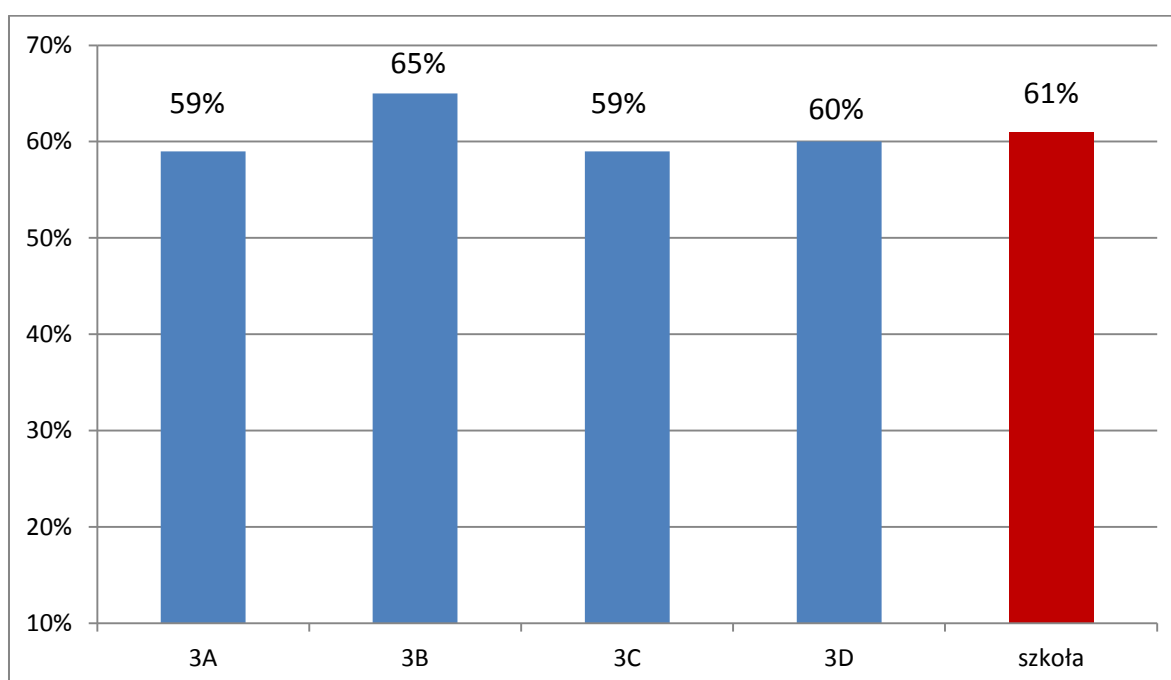
Porównanie średnich wyników uczniów z egzaminu:

Podstawowe miary statystyczne	Polska	Województwo miasto	Województwo wieś	Powiat	Gmina	Szkoła
Średni wynik egzaminu z historii wos [%]	59%	58%	57%	58%	59%	61%

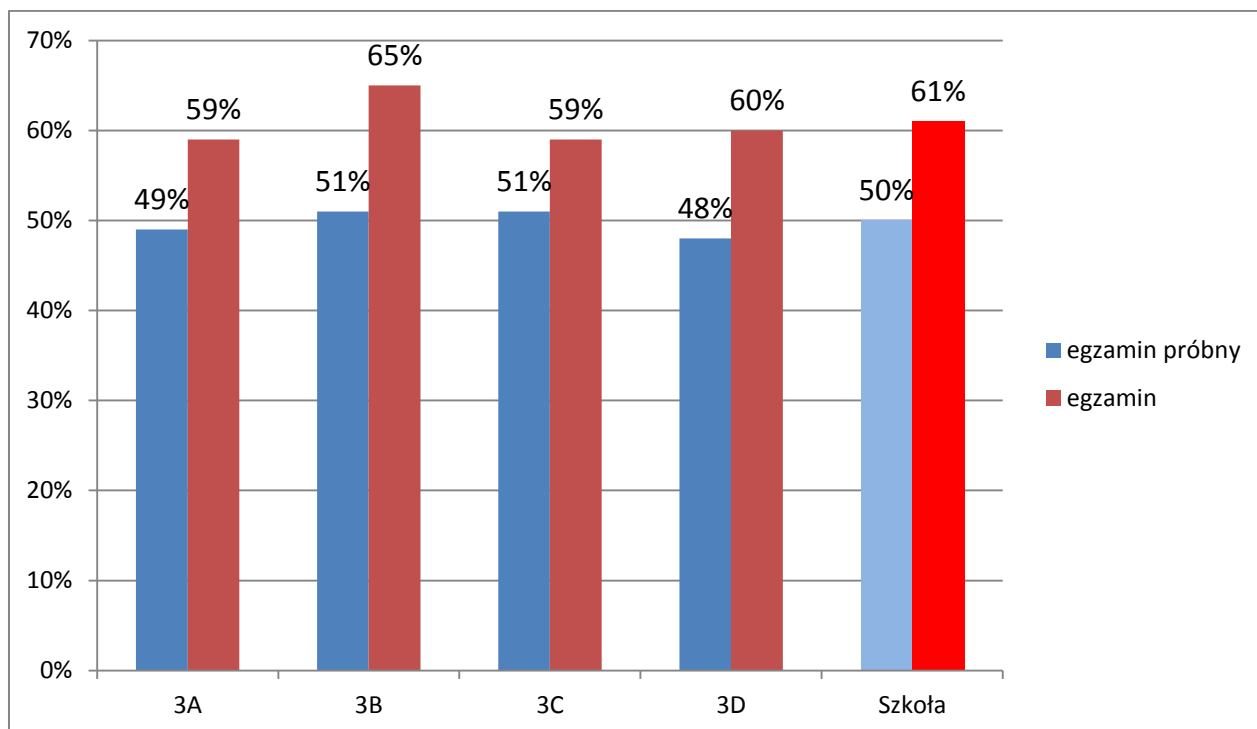
Informacja z realizacji zadań oświatowych w roku szkolnym 2016/2017



Porównanie średnich wyników klas ze średnim wynikiem szkoły:

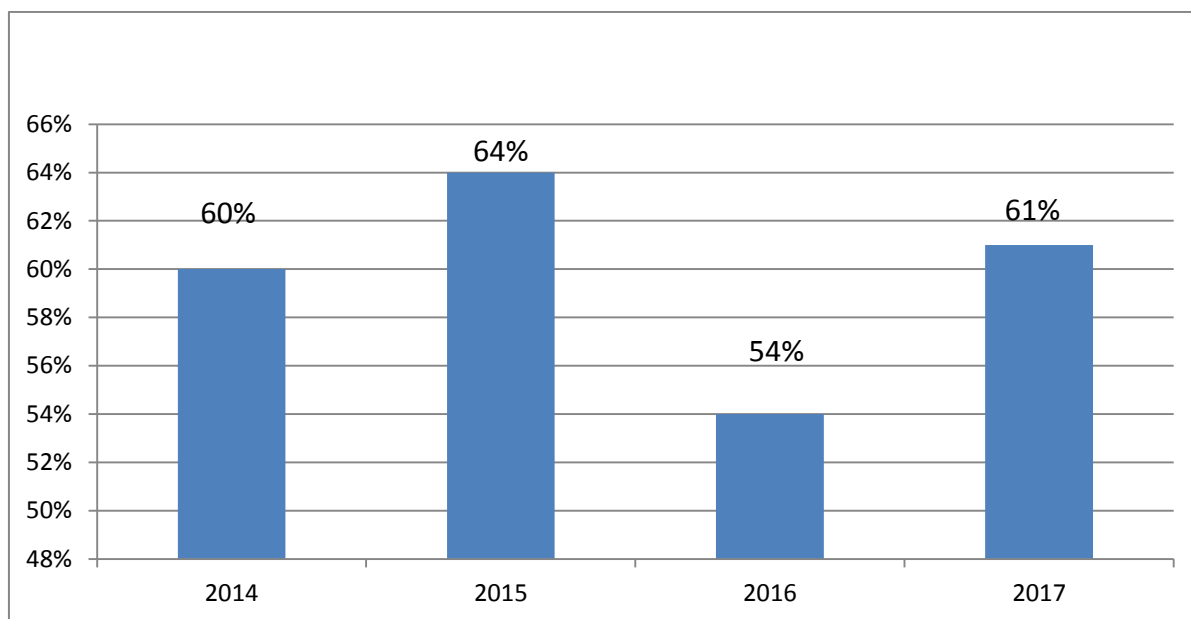


Porównanie z testami próbnymi

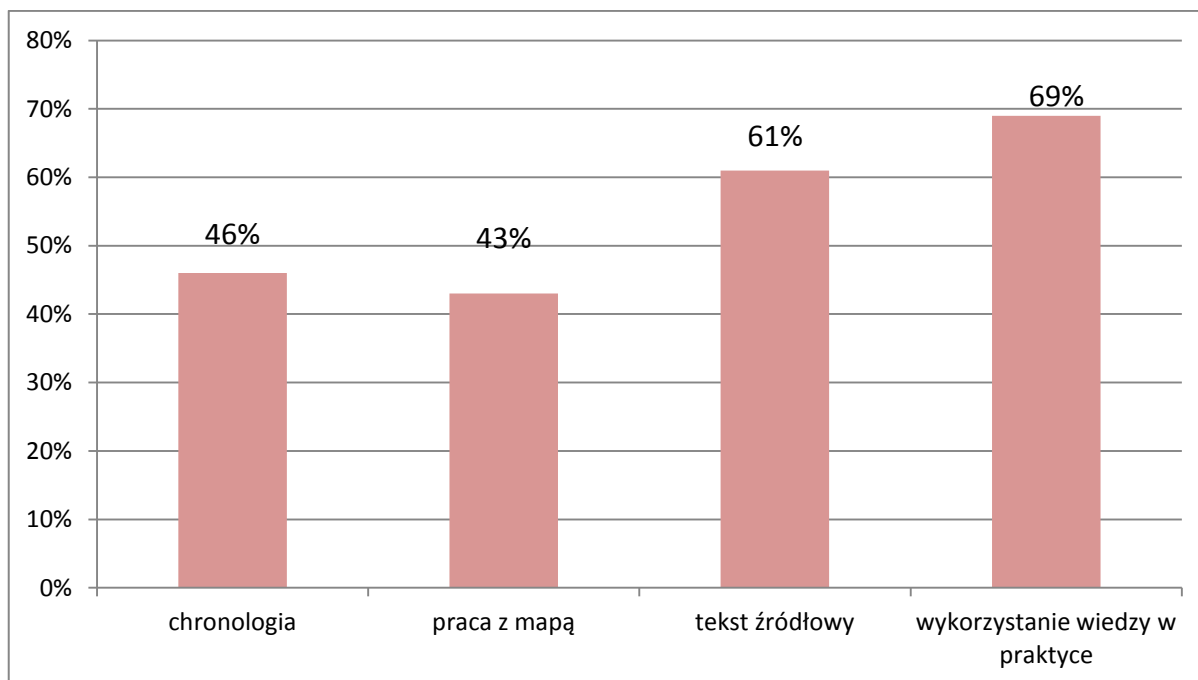


Porównanie egzaminów od roku 2014 do roku 2017

2014	2015	2016	2017
60%	64%	54%	61%



Obszary



Chronologia

3A	42%
3B	60%
3C	42%
3D	49%
Szkoła	46%

Praca z mapą

3A	36%
3B	46%
3C	41%
3D	48%
Szkoła	43%

tekst źródłowy

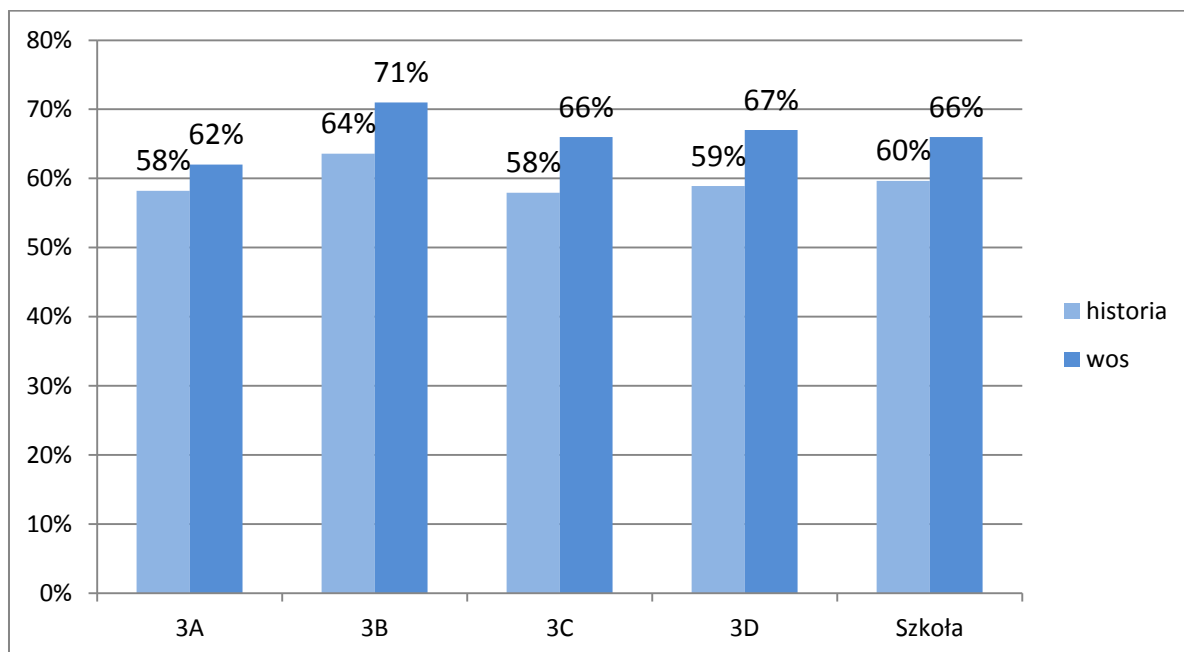
3A	59%
3B	60%
3C	64%
3D	63%
Szkoła	61%

wykorzystanie wiedzy w praktyce

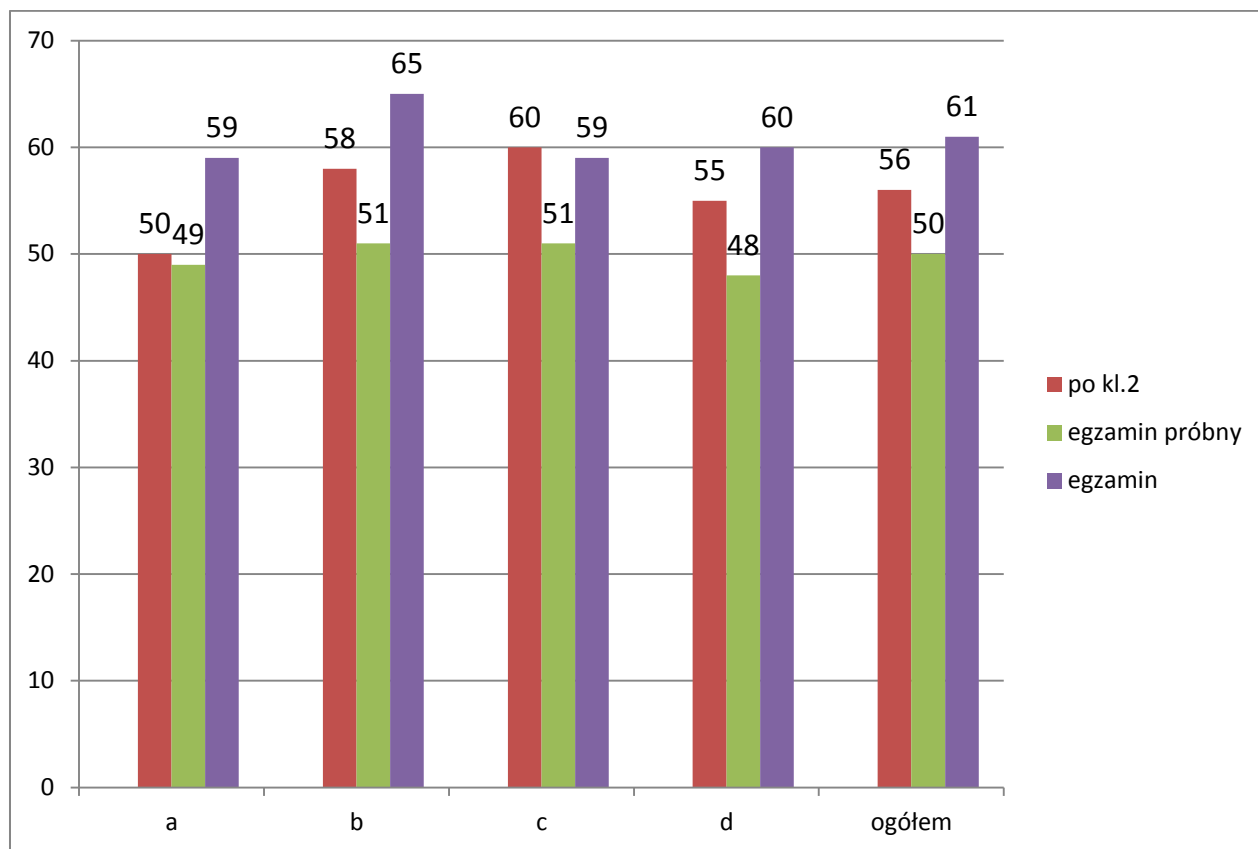
3A	70%
3B	74%
3C	66%
3D	65%
Szkoła	69%

Historia – Wiedza o społeczeństwie

	Wiedza o społeczeństwie	Historia
3A	62%	58%
3B	71%	64%
3C	66%	58%
3D	67%	59%
Szkoła	66%	60%



Porównanie egzaminu z historii i wiedzy o społeczeństwie z wynikami egzaminu próbnego i diagnozie po klasie drugiej



Wnioski

1. Wynik egzaminu gimnazjalnego jest dobry- 6 Stanina

W porównaniu do egzaminu próbnego nastąpił przyrost wiedzy i umiejętności z historii i wiedzy o społeczeństwie o 11%. Wszystkie obszary z historii wypadły lepiej, zwłaszcza wykorzystanie wiedzy w praktyce - przyrost o 22%; wiedza o społeczeństwie o 6% .

2. Z historii najlepiej uczniowie poradzili sobie z pytaniami w obszarze wykorzystanie wiedzy w praktyce , zupełnie nieźle wypadły zadania związane z tekstem źródłowym.

Najwięcej trudności uczniowie mieli z zadaniami dotyczącymi pracy z mapą. W dalszym ciągu uczniowie mają trudności w zakresie porządkowania wydarzeń chronologicznych.

3. Z wiedzy o społeczeństwie nasi gimnazjaliści bardzo dobrze odczytali dane z wykresu. Najtrudniejsze okazało się pytanie odnoszące się do sejmiku wojewódzkiego.

Rekomendacje

1. W kształceniu historycznym gimnazjalistów należy więcej czasu poświęcić na pracę z mapą oraz doskonalenie umiejętności sytuowania wydarzeń w czasie i przestrzeni. Należy powtórzyć i utrwalić chronologię wydarzeń, tworzenie ciągów chronologicznych z uwzględnieniem związków przyczynowo-skutkowych.
2. Należy wykonywać więcej ćwiczeń doskonalących umiejętność umieszczania wydarzeń historycznych na mapie, jak również ich chronologicznego porządkowania .
3. Z wiedzy o społeczeństwie, a także z historii należy zwrócić uwagę na umiejętność rozumienia czytanego tekstu . Należy także przypominać o rozróżnianiu podstawowych odmian demokracji.

Analiza wyników egzaminu gimnazjalnego z zakresów przedmiotów przyrodniczych oraz porównanie wyników z wcześniejszymi diagnozami rok szkolny 2016/2017

Arkusz standardowy zawierał 25 zadań zamkniętych, służących sprawdzeniu wiadomości i umiejętności

z zakresu czterech przedmiotów: biologii, chemii, fizyki i geografii. Każdy z przedmiotów reprezentowany był przez zadania różnego typu: wielokrotnego wyboru, prawda - fałsz, „na dobieranie”.

Uczniowie z całego testu mogli uzyskać maksymalnie 28 punktów. Z poszczególnych przedmiotów liczba punktów możliwych do uzyskania wynosiła:

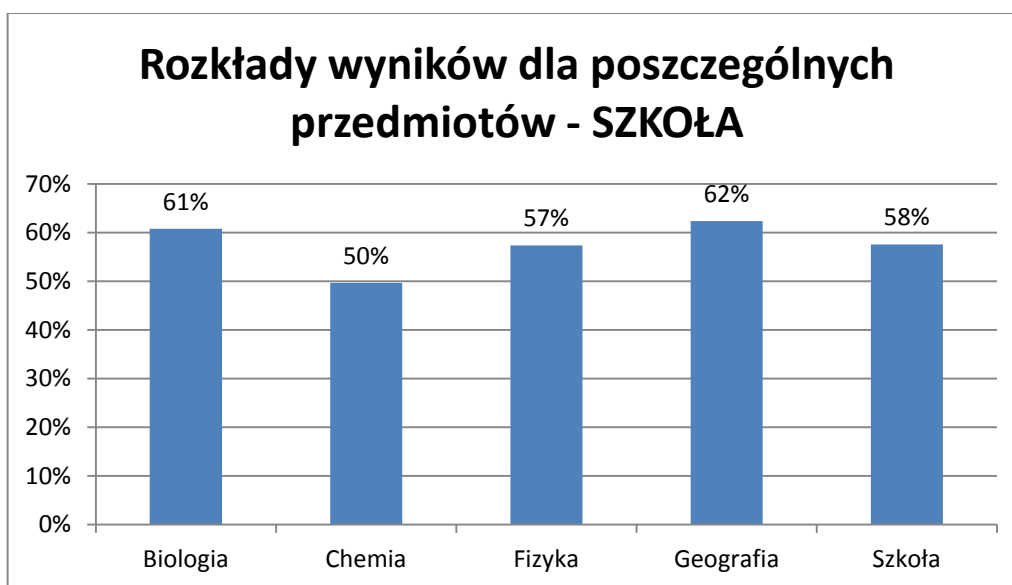
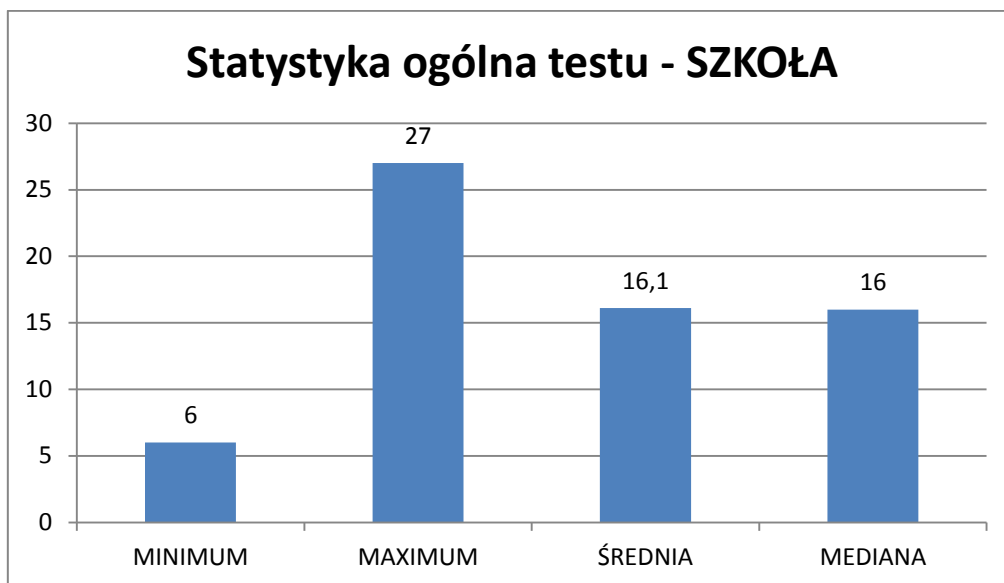
- z biologii – 7 punktów, (zadania od 1 do 6)
- z chemii – 7 punktów, (zadania od 7 do 12)
- z fizyki – 7 punktów, (zadania od 13 do 19)
- z geografii – 7 punktów, (zadania od 20 do 25)

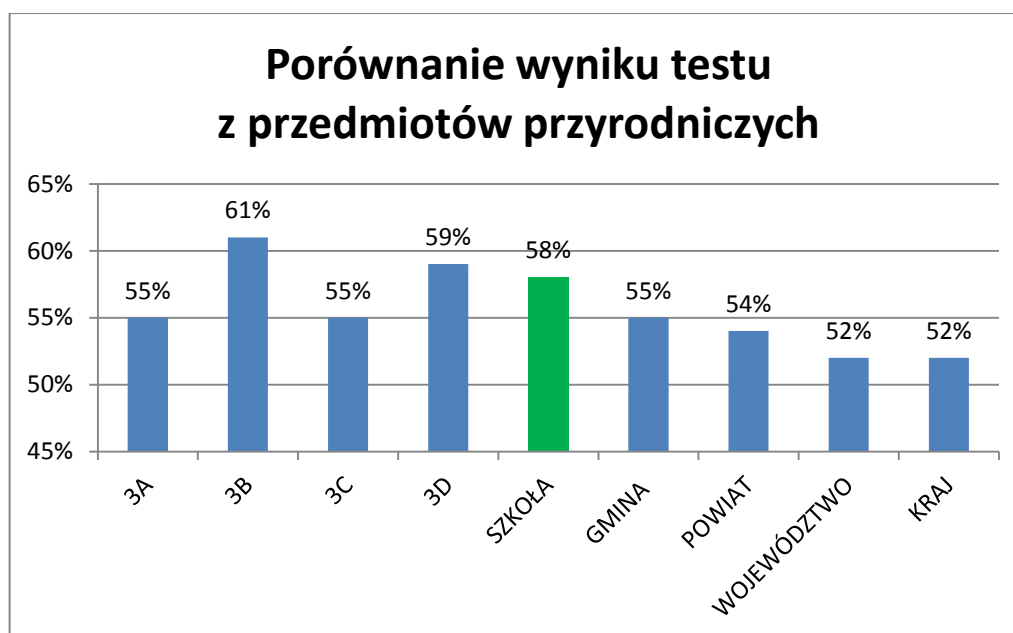
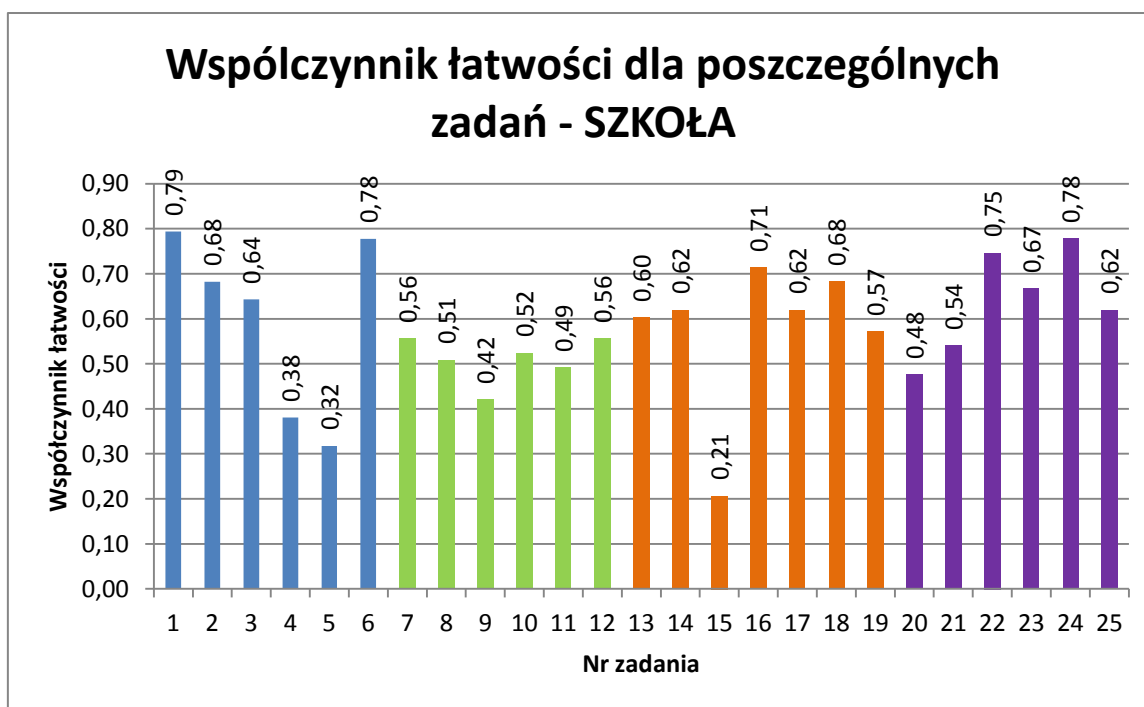
Egzamin gimnazjalny z zakresu przedmiotów przyrodniczych obejmował zadania, poprzez które sprawdzano między innymi umiejętności poszukiwania, wykorzystania i tworzenia informacji, rozumowania i zastosowania nabytej wiedzy do rozwiązywania problemów oraz przeprowadzania doświadczeń i wyciągania wniosków z otrzymanych wyników.

Procent poprawnych odpowiedzi testu z całej szkoły wyniósł 58%.

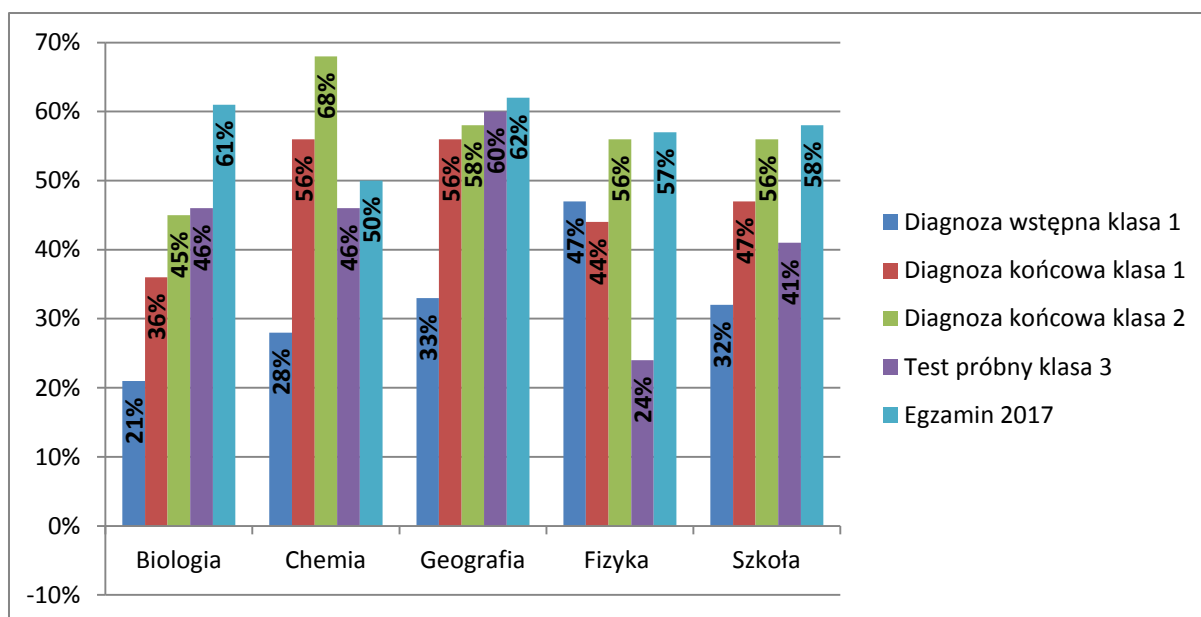
Tegoroczny test dla trzecioklasistów okazał się umiarkowanie trudny (wg. skali współczynnika łatwości OKE).

SZKOŁA

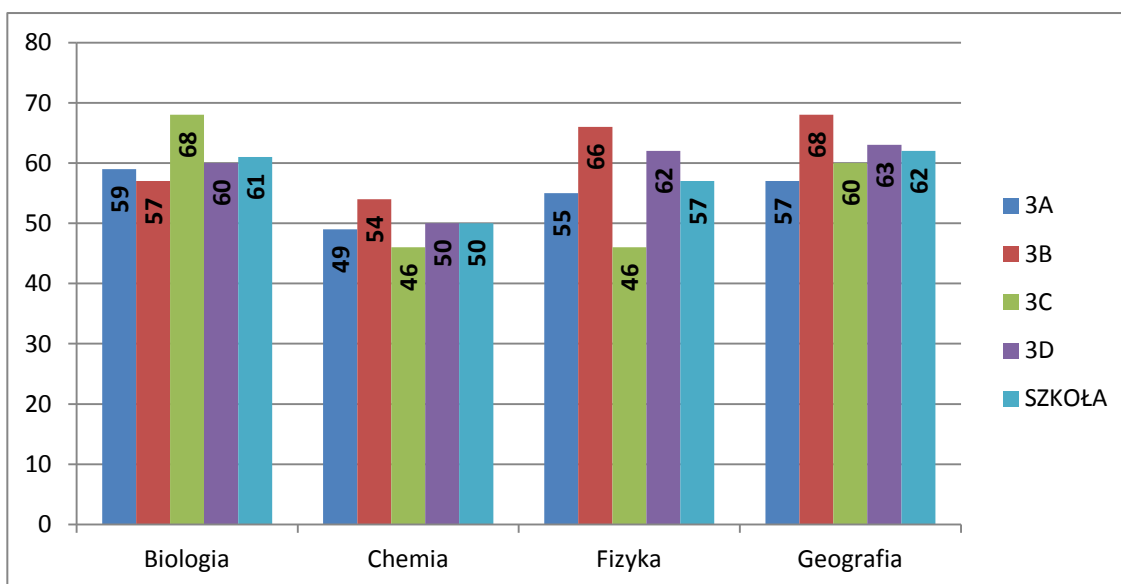


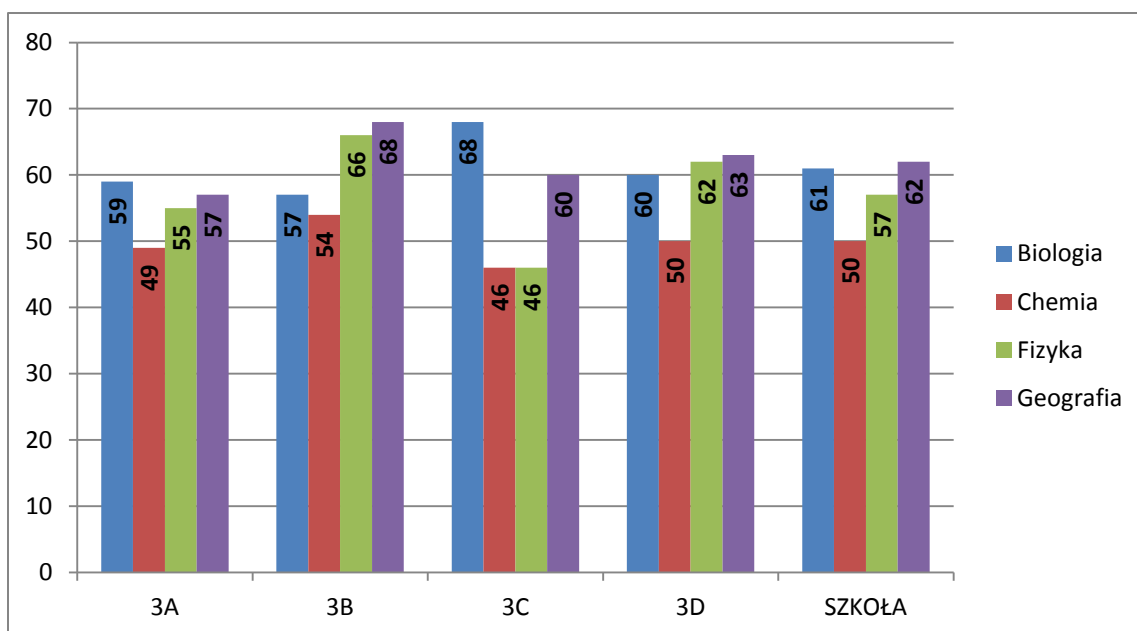


Informacja z realizacji zadań oświatowych w roku szkolnym 2016/2017



Dane w %	3A	3B	3C	3D	SZKOŁA
Biologia	59	57	68	60	61
Chemia	49	54	46	50	50
Fizyka	55	66	46	62	57
Geografia	57	68	60	63	62





Wnioski:

Dla tegorocznych gimnazjalistów najłatwiejsze były zadania:

- zadanie 1. z biologii (współczynnik łatwości 0,79), w którym uczeń na podstawie informacji przedstawionej na wykresie miał wskazać poprawny wniosek dotyczący wpływu czynników środowiska na fotosyntezę u pewnej rośliny,
- zadanie 6. również z biologii (współczynnik łatwości 0,78), w którym na podstawie opisu ewolucji życia pewnego gatunku jeża uczeń miał ustalić, która informacja jest prawdziwa,
- zadanie 24. z geografii (współczynnik łatwości 0,78), gdzie za pomocą zadania sprawdzano umiejętność analizy danych zawartych w tabeli oraz umiejętność posługiwania się słownictwem geograficznym w celu ustalenia, która z podanych informacji jest prawdziwa.

Trudne dla uczniów było zadanie 15. z fizyki (współczynnik łatwości 0,21). Rozwiązanie zadania wymagało od uczniów zastosowania związku między masą, gęstością i objętością do obliczenia jednej z tych wielkości (objętości). Było to zadanie o najniższym współczynniku łatwości.

W sposób niezadowolający uczniowie odpowiadali na zadania z chemii, z których dwa okazały się trudne, a cztery umiarkowanie trudne. Najniższy współczynnik łatwości uzyskali za zadanie 9. (współczynnik łatwości 0,42). W tym zadaniu zilustrowano schemat dwuetapowego doświadczenia na podstawie którego uczniowie mieli określić odczyn roztworu, a następnie wybrać równanie reakcji opisujące procesy zachodzące w drugim etapie tego doświadczenia.

Rekomendacje:

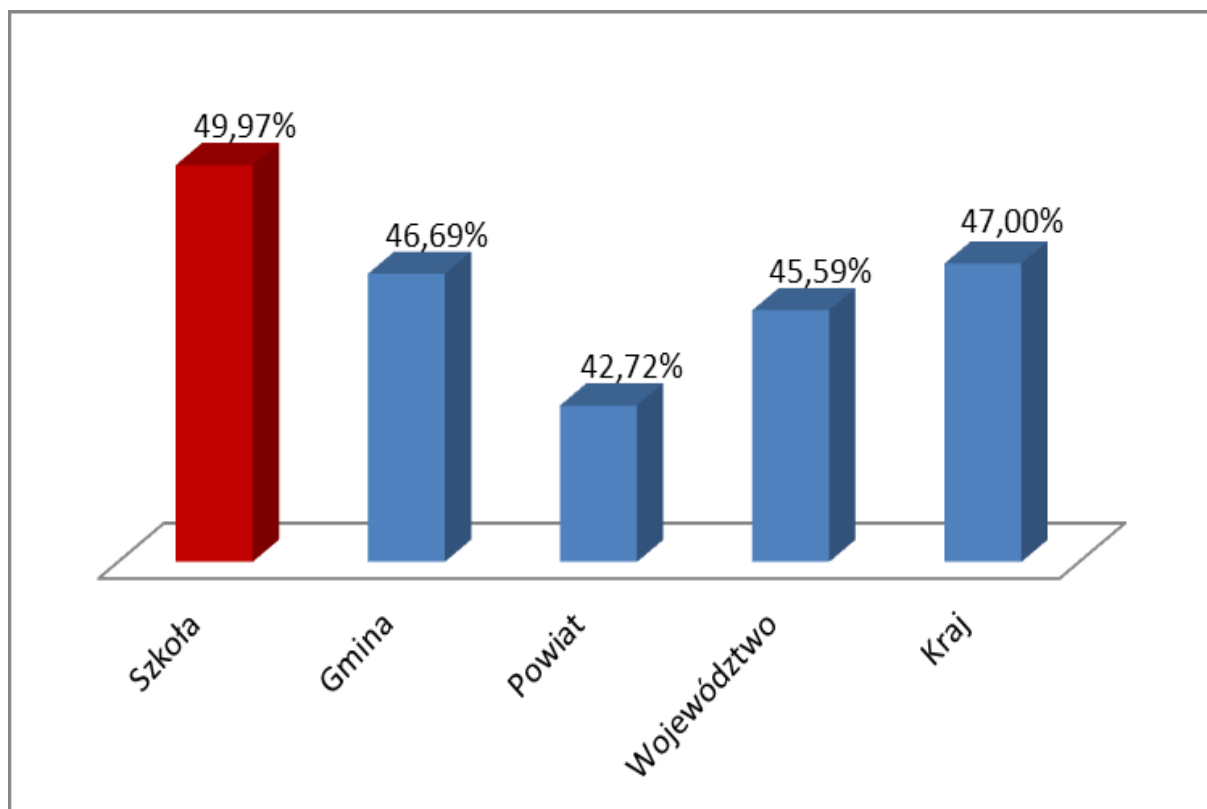
- Doskonaścić umiejętność pozyskiwania, przetwarzania i tworzenia informacji.
- Pracować nad umiejętnością właściwego rozumowania i zastosowania nabytej wiedzy do rozwiązywania problemów.
- Rozwiązywać zadania z wykorzystaniem związku między masą, gęstością i objętością.
- Ćwiczyć umiejętność zapisywania i odczytywania informacji genetycznej.

Analiza wyników egzaminu gimnazjalnego z matematyki

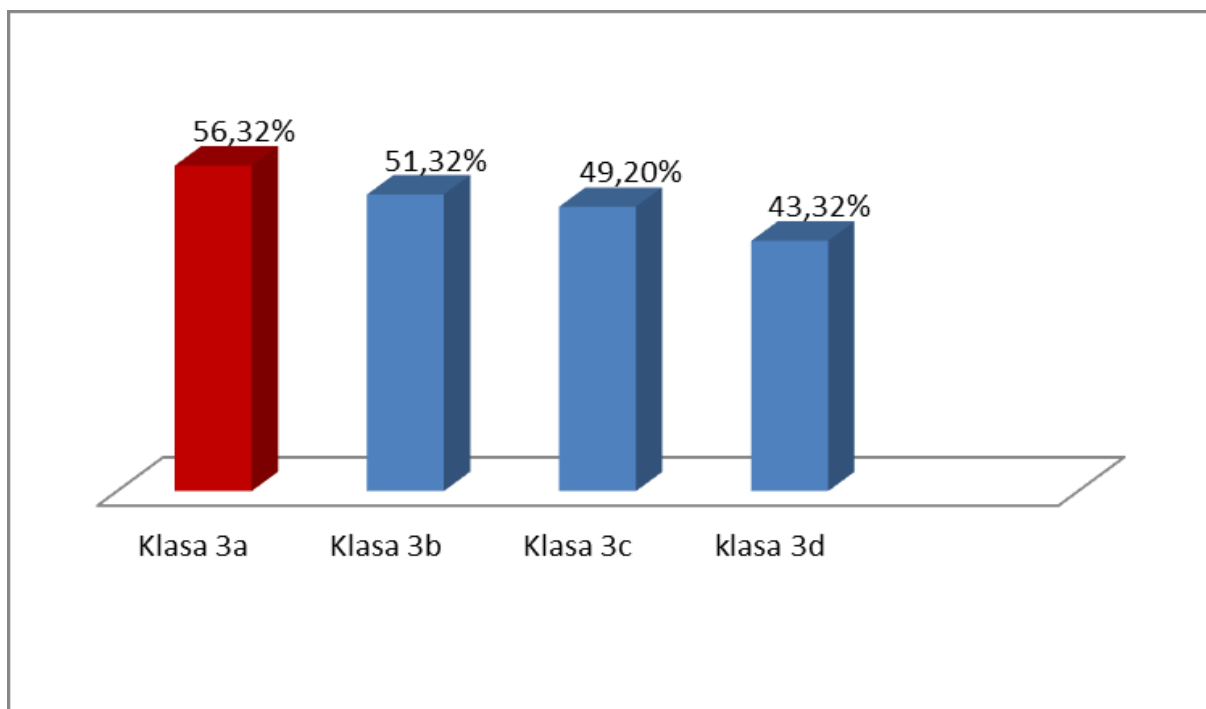
W Gimnazjum im. Ks. Jana Twardowskiego we Władysławowie do egzaminu z matematyki przystąpiło 15 uczniów z klasy 3Ga, 17 uczniów z klasy 3Gb, 15 uczniów z klasy 3Gc oraz 16 uczniów z klasy 3Gd.

Arkusz standardowy zawierał 23 zadania, w tym 20 zadań zamkniętych i 3 zadania otwarte. Wśród zadań zamkniętych większość stanowiły zadania wyboru wielokrotnego, w których należało wybrać jedną z podanych odpowiedzi, w pięciu zadaniach typu prawda - fałsz – ocenić prawdziwość zdań, a w jednym – odpowiedzieć na pytanie i wskazać poprawne uzasadnienie. Zadania otwarte wymagały od gimnazjalistów samodzielnego sformułowania rozwiązania.

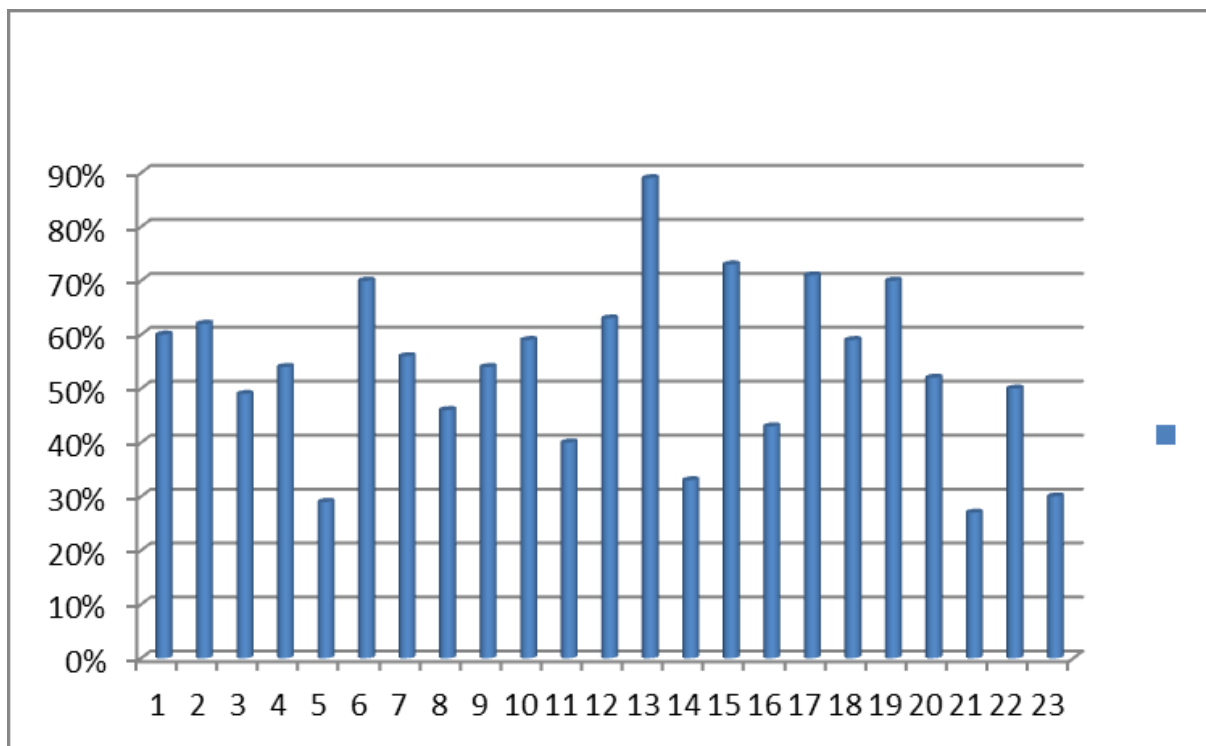
Zestawienie średnich wyników procentowych egzaminu z matematyki z wynikami zewnętrznymi.



Zestawienie średnich wyników procentowych egzaminu gimnazjalnego dla poszczególnych klas.



Poziom wykonania zadań z arkusza egzaminacyjnego.



Najłatwiejszym okazało się zadanie 13., którego treść nawiązuje do sytuacji praktycznej, sprawdzało umiejętność opisywania za pomocą wyrażeń algebraicznych związków między różnymi wielkościami. Rozwiązało je poprawnie 89% gimnazjalistów. Egzamin wskazał również umiejętności, które gimnazjaliści opanowali słabiej.

Z matematyki najtrudniejsze okazało się zadanie 21, które sprawdzało wiadomości i umiejętności z zakresu statystyki opisowej i wprowadzenie do rachunku prawdopodobieństwa. Zadanie to okazało się najtrudniejszym spośród zadań otwartych – poprawnie rozwiązało je 27% gimnazjalistów. Wymagania ogólne (V)- rozumowanie i argumentacja. Treść zadania: Zapisano trzy różne liczby, których średnia arytmetyczna jest równa 4, oraz dwie inne liczby, których średnia arytmetyczna jest równa 2. Uzasadnij, że średnia arytmetyczna zestawu tych pięciu liczb jest równa 3,2. Zapisz obliczenia.

Trudność sprawiło zdającym również zadanie 5, 14 i 23.

Zadanie 5 badało umiejętności z zakresu szkoły podstawowej - liczby naturalne w dziesiętkowym układzie pozycyjnym, podzielność liczb. Poprawnie rozwiązało je 29% zdających. Treść zadania: Dana jest liczba dwucyfrowa. W tej liczbie cyfrą dziesiątek jest a , cyfrą jedności jest b oraz spełnione są warunki: $b > a$ i $a + b = 12$. Oceń prawdziwość podanych zdań. Wybierz P, jeśli zdanie jest prawdziwe, albo F – jeśli jest fałszywe.

Warunki zadania spełnia siedem liczb. P F

Wszystkie liczby spełniające warunki zadania są podzielne przez 3. P F

Poprawne rozwiązanie zadania 23 wymagało od ucznia znajomości Tw. Pitagorasa oraz wzorów na pola figur płaskich jak i na objętość bryły w tym przypadku graniastosłupa. Zadanie poprawnie rozwiązało 30% zdających. Wymagania ogólne (IV)- użycie i tworzenie strategii. Treść zadania: Na rysunku przedstawiono graniastosłup prosty o podstawie trójkąta prostokątnego i jego siatkę. Dwie dłuższe krawędzie podstawy graniastosłupa mają 12 cm i 13 cm długości, a pole zaciętej części siatki graniastosłupa jest równe 168 cm². Oblicz objętość tego graniastosłupa. Zapisz obliczenia.

Poprawne rozwiązanie zadania 14 wymagało wnikliwej analizy podanych informacji. Zdający mogli różnymi sposobami wyznaczyć miary kątów potrzebne do oceny prawdziwości zdań. W każdym ze sposobów rozwiązania zadania należało wykazać się umiejętnością rozpoznawania kątów wierzchołkowych i przyległych oraz korzystania z ich własności. Zadanie sprawdzało umiejętność z zakresu szkoły podstawowej i okazało się najtrudniejszym spośród zadań zamkniętych – poprawnie rozwiązało je 33% gimnazjalistów. Wymagania ogólne (II) wykorzystywanie i interpretowanie reprezentacji. Treść zadania: Dwie przecinające się proste utworzyły cztery kąty. Suma miar trzech z tych kątów jest równa 225°. Oceń prawdziwość podanych zdań. Wybierz P, jeśli zdanie jest prawdziwe, albo F – jeśli jest fałszywe.

Suma miar kątów ostrych wyznaczonych przez te proste jest równa 90°. P F

Jeden z dwóch kątów przyległych jest trzy razy większy od drugiego kąta. P F

Tabelaryczny rozkład wyników egzaminu uczniów klas.

Wynik egzaminu w punktach	Liczba uczniów z wynikiem w punktach							
	Klasa A		Klasa B		Klasa C		Klasa D	
	liczba	%	Liczba	%	Liczba	%	Liczba	%
2	0	0	0	0	0	0	2	12,5
4	0	0	0	0	0	0	1	6,25
5	0	0	1	5,88	3	20	0	0
6	1	6,67	0	0	0	0	0	0
7	0	0	0	0	0	0	2	12,5
8	1	6,67	0	0	1	6,67	1	6,25
9	0	0	2	11,76	0	0	2	12,5
10	1	6,67	2	11,76	0	0	0	0
11	1	6,67	2	11,76	1	6,67	0	0
13	1	6,67	1	5,88	0	0	0	0
14	3	20	1	5,88	2	13,33	2	12,5
15	0	0	0	0	2	13,33	0	6,25
16	1	6,67	1	5,88	0	0	0	0
17	1	6,67	2	11,76	2	13,33	1	6,25
18	0	0	0	0	1	6,67	1	6,25
20	0	0	0	0	0	0	1	6,25
21	1	6,67	1	5,88	1	6,67	0	0
22	1	6,67	2	11,76	0	0	0	0
23	0	0	2	11,76	0	0	2	12,5
24	0	0	0	0	1	6,67	1	6,25
25	1	6,67	0	0	1	6,67	0	0
26	1	6,67	0	0	0	0	0	0
28	1	6,67	0	0	0	0	0	0

Wynik najwyższy – 97% uzyskał 1 uczeń klasy 3a.

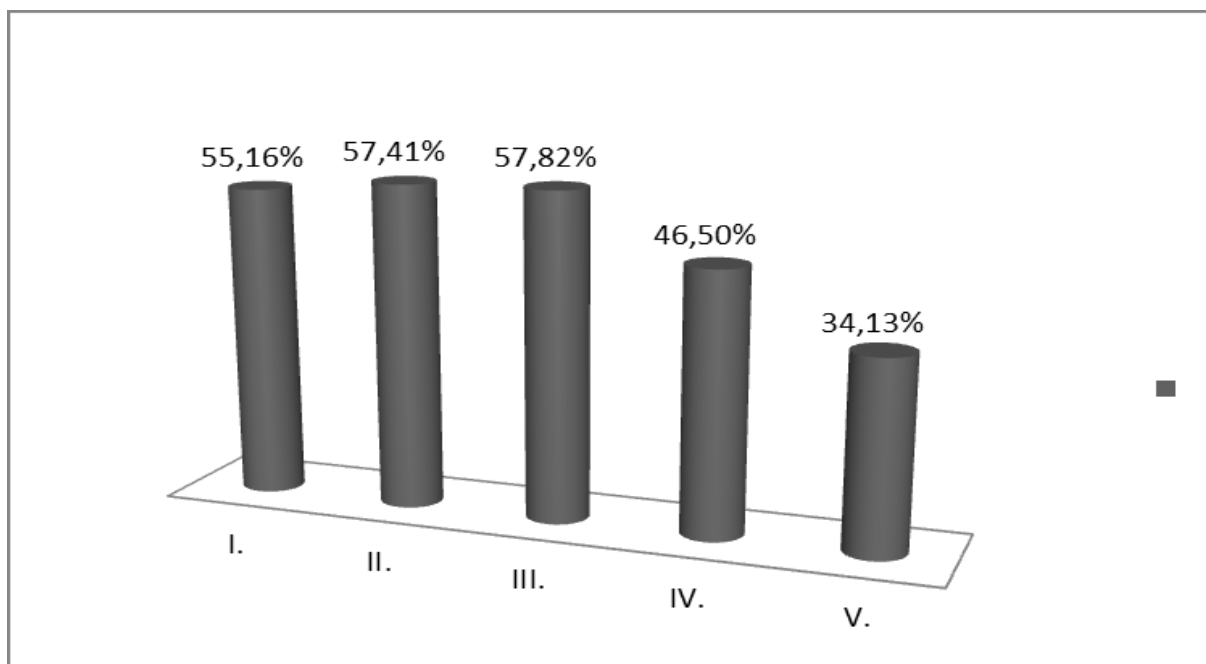
Wynik najniższy – 7% uzyskało 2 uczniów z klasy 3d.

Mediana szkoły - 14 pkt.

Stanin szkoły – 6.

Poziom opanowania wymagań ogólnych z matematyki.

- I. Wykorzystanie i tworzenie strategii.
- II. Wykorzystywanie i interpretowanie reprezentacji.
- III. Modelowanie matematyczne.
- IV. Użycie i tworzenie strategii.
- V. Rozumowanie i argumentacja.

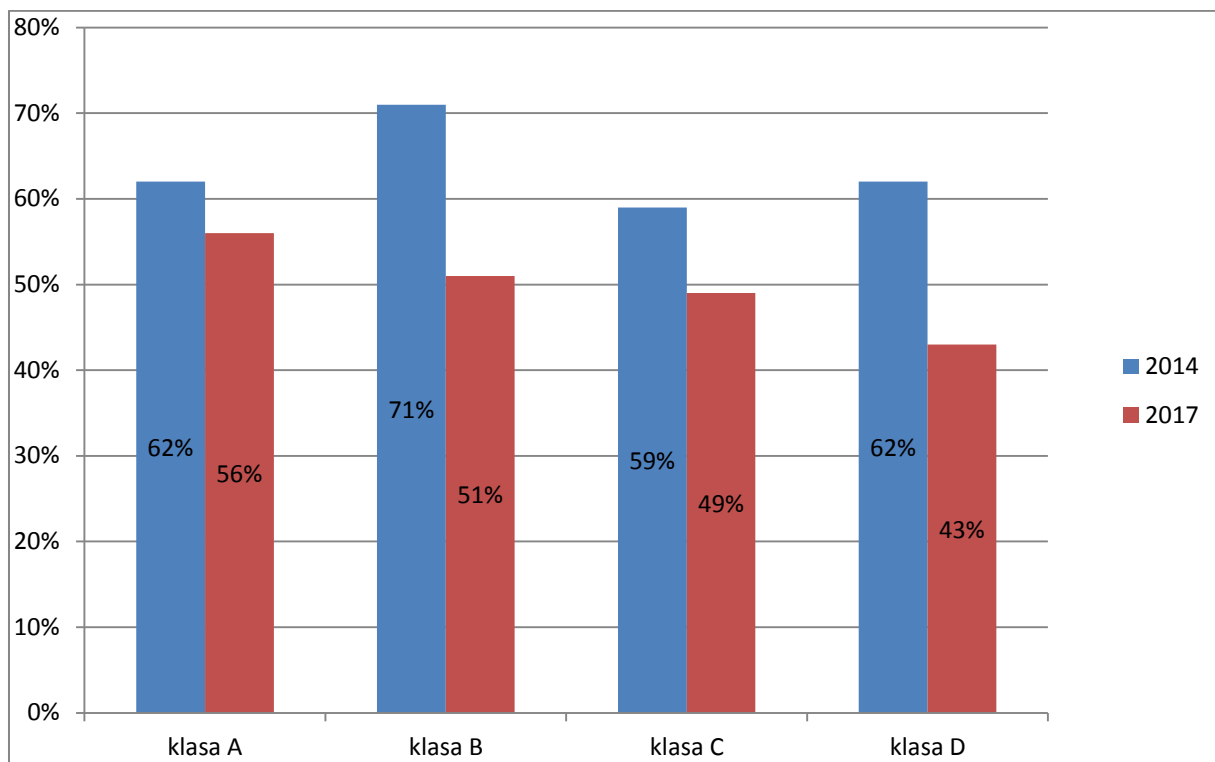


Rekomendacje i wnioski

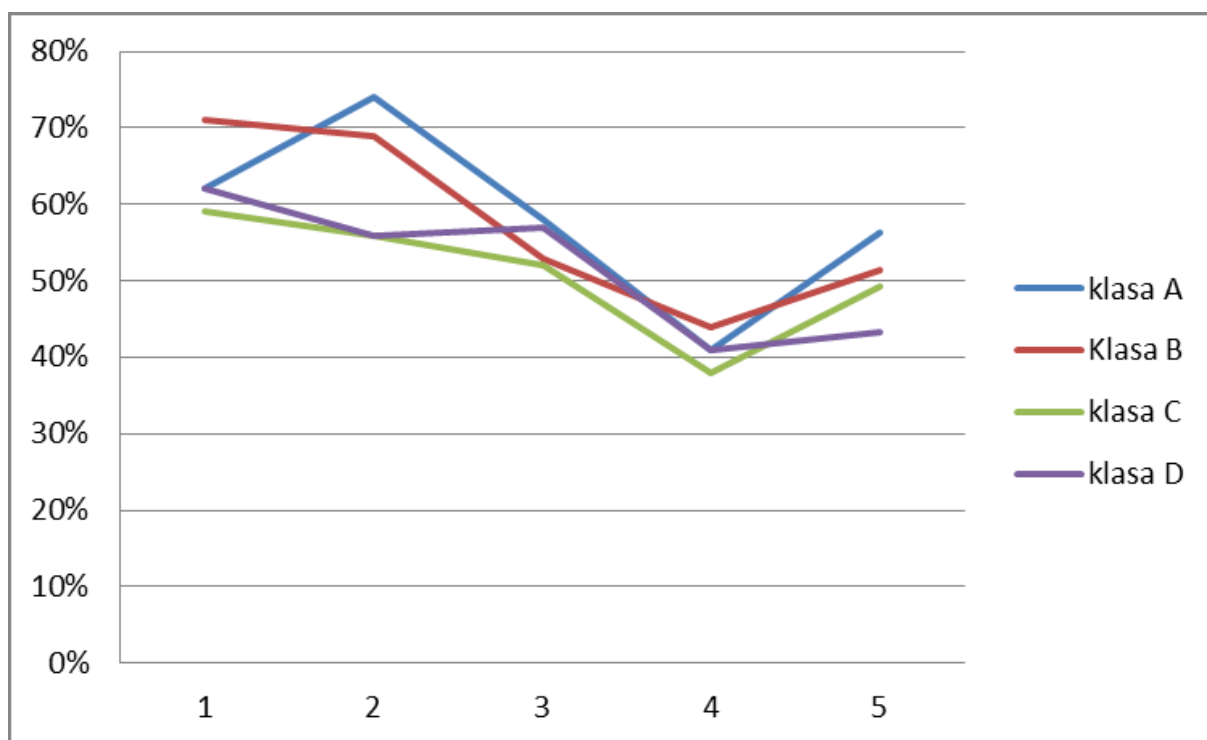
Traktując wnioski z tegorocznego egzaminu jako pewien rodzaj motywacji, warto zwrócić uwagę w pracy szkolnej na:

- poziom rozumienia pojęć przez uczniów, gdyż świadome posługiwanie się nimi w trakcie rozwiązywania problemów zarówno praktycznych, jak i teoretycznych, pomaga w osiągnięciu sukcesów,
- ćwiczenie umiejętności wyciągania wniosków wynikających z przesłanek zawartych w tekście, tworzenia wypowiedzi argumentacyjnej,
- rozwiązywanie zadań dotyczących uogólniania i wnioskowania, które umożliwiają ustalanie zależności między wielkościami oraz wdrażają do zapisywania zależności za pomocą wzorów,
- wdrażanie uczniów do tworzenia i zapisywania planu rozwiązania zadania złożonego, co pomoże im planować i nazywać kolejne czynności, które należy wykonać, aby rozwiązać całe zadanie,
- rozwiązywanie zadań o wyraźnie różnych treściach, a bardzo pokrewnych metodach rozwiązania, co pozwoli uczniom zobaczyć omawiane zagadnienia w szerszym kontekście.

Analiza porównawcza wyniku procentowego diagnozy wstępnej z wynikiem procentowym egzaminu gimnazjalnego.



Zestawienie średnich wyników procentowych diagnoz z lat 2014/2015, 2015/2016, 2016/2017 oraz egzaminu próbnego i gimnazjalnego.



X Dowozy szkolne.

Od 1 września 2016 r. wszystkie dzieci 6-letnie oraz wszystkie dzieci 4 - i 5-letnie, których rodzice chcą, aby korzystały z edukacji przedszkolnej, muszą mieć zapewnione miejsce realizacji tej edukacji. Od 1 września 2017 r. również wszystkie chętne dzieci 3-letnie powinny mieć zapewnione miejsce realizacji wychowania przedszkolnego. Gminy mają obowiązek zapewnić miejsca w placówkach wychowania przedszkolnego wszystkim uprawnionym dzieciom i nie mogą zrzec się wykonania zadania własnego. Droga 6-latka, który wypełnia obowiązek przygotowania przedszkolnego, a także 5-latka z domu do przedszkola, innej formy wychowania przedszkolnego, czy oddziału przedszkolnego zorganizowanego w szkole podstawowej nie powinna przekraczać 3 km. Jeżeli droga ta przekracza 3 km, obowiązkiem Gminy jest zapewnienie bezpłatnego transportu i opieki w czasie przewozu dziecka albo zwrot kosztów przejazdu dziecka i opiekuna środkami komunikacji publicznej, jeżeli dowożenie zapewniają rodzice. Regulacje te stosuje się odpowiednio do dzieci, którym odroczone spełnianie obowiązku szkolnego (art. 14 ustawy z 29 grudnia 2015 r. o zmianie u.s.o. oraz niektórych innych ustaw).

Odległość pomiędzy domem dziecka a placówką, w której kontynuuje ono przygotowanie przedszkolne, nie powinna być dłuższa niż 3 kilometry. Jeżeli jest dłuższa, gmina musi zapewnić bezpłatny transport i opiekę w czasie przewozu dziecka albo zwrócić koszty przejazdu dziecka i opiekuna środkami komunikacji publicznej - w sytuacji, gdy dowożenie zapewniają rodzice.

Szersze obowiązki ciążyą na gminie w przypadku niepełnosprawności dziecka. Zgodnie z art. 14a ust. 4 u.s.o. obowiązkiem Gminy jest zapewnienie niepełnosprawnym dzieciom 5-letnim i 6-letnim oraz dzieciom z orzeczeniem o potrzebie kształcenia specjalnego i odroczonym obowiązkiem szkolnym (art. 14 ust. 1a u.s.o.):

- bezpłatnego transportu i opieki w czasie przewozu do najbliższego przedszkola, innej formy wychowania przedszkolnego lub ośrodka umożliwiającego dzieciom upośledzonym umysłowo w stopniu głębokim (art. 16 ust. 7 u.s.o.), a także dzieciom z upośledzeniem umysłowym z niepełnosprawnościami sprzężonymi realizację obowiązku przygotowania przedszkolnego albo

- zwrot kosztów przejazdu dziecka i opiekuna na zasadach określonych w umowie zawartej między wójtem a rodzicami, jeżeli dowożenie zapewniają rodzice.

Zgodnie z art. 17 ust. 1 u.s.o. również sieć szkół publicznych powinna być zorganizowana w taki sposób, aby możliwe było spełnianie przez wszystkie dzieci obowiązku szkolnego. Droga dziecka z domu do szkoły nie może przekraczać:

- 3 km – w przypadku uczniów klas I – IV szkół podstawowych,
- 4 km – w przypadku uczniów klas V i VI szkół podstawowych oraz uczniów gimnazjów.

W sytuacji, gdy droga dziecka z domu do szkoły, w której obwodzie dziecko mieszka, przekracza wskazane wyżej odległości, obowiązkiem gminy jest zapewnienie bezpłatnego transportu i opieki w czasie przewozu dziecka albo zwrot kosztów przejazdu dziecka środkami komunikacji publicznej, jeżeli dowożenie zapewniają rodzice. W tym drugim przypadku, do ukończenia przez dziecko 7 lat obowiązkiem gminy jest także zwrot kosztów przejazdu opiekuna dziecka środkami komunikacji publicznej (art. 17 ust. 2-3 u.s.o.). Obowiązek gminy polegający na zwrocie kosztów dojazdu dziecka do szkoły, w przypadku gdy droga z domu do szkoły, w obwodzie której dziecko mieszka, przekracza określone prawem odległości, nie wymaga wydania aktu indywidualnego, jakim jest decyzja administracyjna. W naszej gminie dzieci do przedszkola i szkoły dowożone są przez przewoźnika wyłonionego do 31.12.2016. roku w drodze przetargu nieograniczonego. Natomiast od 1-go stycznia 2017 roku do 22 czerwca 2017 roku przewoźnik wyłoniony był w trybie zapytania cenowego. Przewoźnik wykonuje usługę trzema autobusami zgodnie z wymogami zawartymi w umowie. Przewoźnik zatrudnia trzech opiekunów, którzy czuwają nad bezpieczeństwem uczniów. Gmina zapewniła przez rok szkolny dowóz i opiekę 320 uczniom.

W myśl art. 17 ust. 3a u.s.o. obowiązkiem gminy jest także:

- zapewnienie uczniom niepełnosprawnym objętych kształceniem specjalnym (o których mowa w art. 71b u.s.o.), bezpłatnego transportu i opieki w czasie przewozu do najbliższej szkoły podstawowej i gimnazjum, a uczniom z niepełnosprawnością ruchową, upośledzeniem umysłowym w stopniu umiarkowanym lub znacznym - również do najbliższej szkoły ponadgimnazjalnej, nie dłużej jednak niż do ukończenia 21. roku życia,
- zapewnienie dzieciom i młodzieży upośledzonym umysłowo w głębokim stopniu i uczestniczącym w zajęciach rewalidacyjno-wychowawczych (art. 16 ust. 7 u.s.o.), a także dzieciom i młodzieży z upośledzeniem umysłowym z niepełnosprawnościami sprzężonymi, bezpłatnego transportu i opieki w czasie przewozu do ośrodka umożliwiającego tym dzieciom i młodzieży realizację obowiązku szkolnego i obowiązku nauki, nie dłużej jednak niż do ukończenia 25 roku życia,
- zwrot kosztów przejazdu ucznia, o którym mowa powyżej, oraz jego opiekuna do takiej szkoły lub ośrodka, na zasadach określonych w umowie zawartej między wójtem a rodzicami, jeżeli dowożenie i opiekę zapewniają rodzice.

XI. Stypendia szkolne, wyprawka szkolna

Zgodnie z dyspozycją art.90b,90d i art. 90e i 90m ustawy o systemie oświaty wspomagano uczniów w formie stypendiów szkolnych i zasiłków szkolnych. Z tej formy wsparcia skorzystało w roku 2016/2017 - **248** uczniów zamieszkałych na terenie gminy Władysławów. Czasokres przyznania pomocy materialnej to 4 miesiące. Na powyższe zadanie przyznano dotację. Warunkiem zrealizowania zadania jest dofinansowanie 20% ze środków własnych jednostki samorządu. Ogólna kwota wydatkowana na stypendia i zasiłki szkolne w roku szkolnym 2016/2017 wynosiła **72470,00 zł**.

Innym zadaniem o charakterze pomocy materialnej było wsparcie w zakresie zakupu podręczników w ramach rządowego programu "Wyprawka szkolna". Z tej formy pomocy skorzystało **3** uczniów ze szkół podstawowych, gimnazjów i szkół średnich z terenu Gminy Władysławów.

XII. Prace remontowe wykonane w roku szkolnym 2016/2017

Nazwa placówki	Zakres prac	kwota
Zespół Szkół we Władysławowie	naprawa i konserwacja instalacji gazowej	1 555,53 zł
	naprawa dachu hali przy budynku A, naprawa dachu przy kominie budynek B	699,60 zł
	naprawa nagrzewnicy na hali sportowej	5 043,00 zł
	częściowa wymiana oświetlenia sufitowego (sala 5,9,10,11-budynek B)	4 997,81 zł
	wymiana oświetlenia sufitowego (sala logopedy-budynek B)	578,84 zł
	naprawa pieca olejowego (budynek A)	1 107,00
	Położenie papy na całej powierzchni hali gimnastycznej	22 760,00 zł
	naprawa palników gazowych w kuchni (budynek A)	268,15zł

Informacja z realizacji zadań oświatowych w roku szkolnym 2016/2017

	malowanie świetlicy i sali 29 w budynku B, malowanie świetlicy i sali 217 w budynku A wymiana oświetlenia – stołówka budynek B wymiana stolarki okiennej-budynek B	368,00 zł 686,52 zł 681,17 zł. 13 800,00 zł
Szkoła Podstawowa w Wyszynie	remont komina na przedszkolu łazienka dla osób niepełnosprawnych pochylnia dla niepełnosprawnych malowanie sal nr 9,8,7,5 i korytarzy dolnych	60 000zł 3.000 zł.
Szkoła podstawowa im. Alfreda Delonga w Kunach	malowanie sali lekcyjnej nr2 wymiana ogrodzenia przy parkingu zamontowanie nowej bramy wjazdowej przy parkingu założenie dwóch barierek ochronnych przed wjazdem na parking wymiana 3 par drzwi do toalet	300 zł. 2300 zł. bez kosztów bez kosztów 300 zł
Szkoła Podstawowa w Chylinie	malowanie dachu remont instalacji elektrycznej montaż podłóg PCV w dwóch pomieszczeniach wyposażenie pracowni informatycznej w nowy sprzęt, meble malowanie pomieszczeń szkolnych	25 000 zł. 2 000 zł. 7 500 zł. 20 000 zł. 500 zł.
Szkoła Podstawowa w Natalii	malowanie płotu od ulicy, barierki, stojaków na rowery, wymiana uszkodzonych elementów w obiekcie szkolnym wymiana płytek (schody zewnętrzne) naprawa komina naprawa chodnika	200 zł. 180,00 40,00 800,00zł.
Przedszkole Gminne we Władysławowie	wykonanie w części wjazdowej do przedszkola chodnika w ilości 45 m2 kostki brukowej i 40 mb obrzeża chodnikowego	4500 zł.

	<p>wymiana okna na klatce schodowej korytarza górnego, wymiana okien dwuskrzydłowych-2 szt.i okien łączonych za pośrednictwem poszerzenia ze względu na występującą ścianę na słupku okiennym-4 szt oraz parapetów zewnętrznych malowanie korytarza górnego i klatki schodowe demontaż i montaż parapetów w 4 salach dydaktyczno-wychowawczych oraz na obu korytarzach w ramach termomodernizacji budynku przedszkola wymieniono grzejniki c.o., w 4 salach i na korytarzach dokonano zabudowy wnęk powstałych po usunięciu starych grzejników oraz pomalowano w/w wnęki, w salach uzupełniono brakujące elementy paneli podłogowych i założono nowe listwy podłogowe (palacz c.o.), modernizacja schodów od strony bramy wjazdowej do przedszkola, furtki i placu zabaw</p>	<p>4998,72 2300 zł 10266 zł</p>
--	--	---

Oprócz remontów wyszczególnionych w w/w tabeli pracownicy szkół i przedszkoli wykonują szereg prac remontowo - konserwatorskich w tym: malowanie pomieszczeń, roboty murarskie, posadzkarskie, stolarskie i inne w własnym zakresie, co w znacznym stopniu zmniejsza koszty utrzymania obiektów oraz pozwala utrzymywać je w należyтым stanie technicznym.

XIII. Przestrzeganie zasad bezpieczeństwa i higieny.

W szkole są przestrzegane warunki bezpieczeństwa i higieny określone w przepisach prawa, głównie w Rozporządzenia Ministra Edukacji Narodowej i Sportu z dnia 31 grudnia 2002 r. w sprawie bezpieczeństwa i higieny w publicznych i niepublicznych szkołach i placówkach (Dz. U. Nr 6, poz. 69 z późn. zm.) oraz przepisach dotyczących bhp w zakresie dotyczącym stosunku pracy.

Placówki oświatowe są regularnie kontrolowane przez upoważnione do tego organy: Państwowy Powiatowy Inspektor Sanitarny, Powiatową Straż Pożarną. Regularnie dokonywane są przeglądy i konserwacje techniczne (zgodnie z obowiązującymi przepisami).

W placówkach zgodnie z obowiązującymi przepisami organizowane są szkolenia wstępne, okresowe z zakresu BHP oraz pracownicy objęci są profilaktycznymi badaniami.

Sporządza się ocenę stanu bezpieczeństwa i analizę stanu bhp budynków oraz w obiektach towarzyszących. Co roku w szkołach, okresie wrzesień – listopad jest przeprowadzone praktyczne sprawdzenie ewakuacji z powiadomieniem odpowiednich służb, które jest analizowane i z którego sporządza się notatkę. Sprawdzenie warunków ewakuacji jest poprzedzane przygotowaniem szkoleniowym kadry oraz przygotowaniem lekcyjnym uczniów. Omawiane są zasady ewakuacji oraz działań na wypadek zagrożeń.

W placówkach stosowana jest pełna procedura ewidencjonowania wypadków osób będących pod opieką szkoły. W roku szk. 2016/2017 w szkole zarejestrowano 4 wypadki lekkie oraz kilka zdarzeń potencjalnie wypadkowych.

XIV. Dofinansowanie kosztów pracownika młodocianego

Wykonując obowiązki w zakresie wsparcia pracodawców w szkoleniu młodocianych pracowników zamieszkałych na terenie Gminy Władysławów rozpatrywano zgodnie z dyspozycją art. 70b ustawy o systemie oświaty wnioski pracodawców o zwrot kosztów kształcenia młodocianych uczniów, którzy ukończyli przygotowanie zawodowe i zdali egzamin czeladniczy, lub egzamin potwierdzający uzyskanie kwalifikacji zawodowych.

Wysokość kwoty dofinansowania kosztów kształcenia jednego młodocianego pracownika wynosi:

1. w przypadku nauki zawodu – do 8081 zł przy okresie kształcenia wynoszącym 36 miesięcy; jeżeli okres kształcenia jest krótszy niż 36 miesięcy, kwotę dofinansowania wypłaca się w wysokości proporcjonalnej do okresu kształcenia;
2. w przypadku przyuczenia do wykonywania określonej pracy – do 254 zł za każdy pełny miesiąc kształcenia.

Kwoty dofinansowania powyżej określone, podlegają waloryzacji wskaźnikiem cen towarów i usług konsumpcyjnych ogółem, jeżeli ten wskaźnik w roku kalendarzowym poprzedzającym rok, w którym następuje wypłata dofinansowania, wynosi co najmniej 105%. W przypadku, jeżeli umowa o pracę w celu przygotowania zawodowego została rozwiązana z przyczyn niezależnych od pracodawcy a młodociany pracownik podjął naukę zawodu na podstawie umowy o pracę w celu przygotowania zawodowego u innego pracodawcy – przysługującą kwotę dofinansowania dzieli się między wszystkich pracodawców, proporcjonalnie do liczby miesięcy prowadzonej przez nich nauki zawodu. Dofinansowanie nie przysługuje temu pracodawcy, z którym umowa o pracę w celu przygotowania zawodowego została rozwiązana z winy pracodawcy. W roku szkolnym 2016/2017 **9** pracodawców złożyło wnioski o wypłatę kosztów kształcenia pracownika młodocianego. Wydano **13** decyzji na kwotę **99512,00 zł**.

PODSUMOWANIE

W roku szkolnym 2016/2017 prace szkół i przedszkola przebiegały zgodnie z przyjętymi planami pracy: dydaktycznymi, wychowawczymi i profilaktycznymi. Realizując plan pracy dydaktycznej nauczyciele przestrzegali realizacji podstawy programowej ze wszystkich przedmiotów, stosowali nowoczesne, różnorodne metody i formy pracy, wykorzystywali różnorodne środki dydaktyczne (w tym również technologię informatyczną).

Pojawiające się problemy wychowawcze rozwiązywane były na bieżąco przez wychowawców klas, pedagoga szkolnego przy współpracy z rodzicami i Poradnią Psychologiczno-Pedagogiczną w Turku.

Szkoły wykorzystują współpracę z instytucjami, organizacjami i osobami działającymi w jej otoczeniu do osiągnięcia własnych celów nakierowanych na rozwój ucznia. Duży nacisk szkoły kładą na działalność profilaktyczną, tj. profilaktykę uzależnień, promocję zdrowego stylu życia, zdrowego odżywiania oraz bezpieczeństwa w szkole. W tej dziedzinie szkoły współpracowały z Policją, Sanepidem, GOPS- em i GOK- iem, Poradnią Psychologiczno-pedagogiczną w Turku. Szkoły są dobrze wyposażone w pomoce dydaktyczne, sprzęt audiowizualny, dostęp do Internetu. Zapewniona jest opieka świetlicowa nad dziećmi dojeżdżającymi.

W szkołach pielęgnowane są tradycje regionalne i wielokulturowe. Kształtuje się i rozwija u uczniów m.in.: dostrzeganie znaczenia nauki, umiejętność współdziałania z innymi ludźmi, szanowania ich i zaakceptowania w ramach przyjętych w szkołach systemów wartości, postawy patriotyczne, obywatelskie, dbałość o środowisko naturalne. Prężnie działa wolontariat, w ramach którego członkowie organizują pomoc dla osób niepełnosprawnych, chorych oraz prowadzą środowiskowe akcje charytatywne. Nauczyciele starają się rozwijać dzieci i młodzież w każdej płaszczyźnie.

Informacje przedstawione powyżej dotyczą zadań oświatowych realizowanych przez Gminę Władysławów w minionym roku szkolnym. Informację opracowano na podstawie danych z Systemu Informacji Oświatowej wg stanu na dzień 30.09.2016 r. i z egzaminu gimnazjalnego przeprowadzonych w kwietniu 2017 r., danych otrzymanych od dyrektorów szkół oraz zestawień własnych.

W roku szkolnym 2016/2017 realizowano również szereg działań o charakterze analitycznym, planistycznym w związku z reformą oświaty oraz prowadzono działalność normotwórczą w trybie i formach przewidzianych w ustawie. W szczególności wypracowano regulacje w zakresie dotacji do niepublicznych przedszkoli, opłat za świadczenia w przedszkolach publicznych, kryteria w rekrutacji do szkół podstawowych, gimnazjów i przedszkoli co dało podstawę do podjęcia przez Radę Gminy we Władysławowie.

Opracowanie:
Alicja Olek P,O Dyrektora
Centrum Usług Wspólnych
Gminy Władysławów

Zastępca Wójta Gminy Władysławów
Piotr Szewczyński